

Metalen pakwagen nr.
D25/99-4012

Collection *Kollektie* **B**
doackker
Modeltreinen - Made in Belgium

Deze wagen is vervaardigd uit slagvast polystyreen en bijgevolg met de in de handel verkrijgbare polystyreen-lijmen te kleven. Uitgezonderd de metalen gewichtsplaat en de asbrug met de remblokken, welke uit polyamide zijn vervaardigd. Deze kunnen gekleefd worden met een snellijm (b.v. Loctite.).

SAMENSTELLING MODEL "METALEN PAKWAGEN"

1. CHASSIS

- 1.1** Neem een Parkerschroef (1) en steek hieraan een afstandsbusje (2). Schuif vervolgens de koppelingshouder (3) over het messing afstandsbusje. Leg een asbrug (4) op de chassisplaat (5), erop lettend dat deze met de uitsparingen naar het midden van de chassisplaat toe ligt.
Schroef nu de Parkerschroef met het afstandsbusje en de koppelingshouder door de asbrug heen in de chassisplaat. Opletten dat u bij het vastschroeven niets forceert.
- 1.2** Verwijder van de brug met de remblokken (6) één opstaand nokje, erop lettend dat nokje weg te nemen dat langs de kant van de uitsparing in de asbrug zou komen te zitten.
Kleef vervolgens de bruggen met de remblokken onderaan tegen de asbrug met een snellijm.
- 1.3** Kleef de metalen gewichtsplaat (7) op de binnenkant van de chassisplaat (5) tussen de vier ribben. Kleven met snellijm, contactlijm of dubbelzijdige kleefband.
- 1.4** Kleef de trapsteunen (8) in de uitsparingen in de chassisplaat.
Deze trapsteunen worden op de chassisplaat gehangen met het recht naar achter stekende nokje. Let erop dat de beide trapsteunen mooi verticaal staan.
Kleef de kleine treeplank (9) op de bovenste drager van de trapsteun, erop lettend dat de twee ribbetjes onder op de treeplank tussen de dragers komen te zitten.
Kleef vervolgens de grote treeplank (10) op de onderste drager zodat de dragers tussen de ribbetjes op de onderkant van deze treeplank in passen.
Om beginnende modelbouwers de gelegenheid te geven om ook gemakkelijk tot een zeer goed eindresultaat te komen, zijn deze treden iets zwaarder uitgevoerd. De gevorderde modelbouwer, die de ribbetjes op de onderzijde van de treeplanken niet nodig heeft, kan de dikte van deze treeplanken verminderen door ermee over een vlak schuurpapier te schuren. Zie foto nr. 5.
- 1.5** Druk de wielen in de aslagers en het chassis is klaar om in de wagenbak gedrukt te worden, maar leg het echter terzijde tot na de montage van de bovenbouw.

2. BOVENBOUW

- 2.1** Verwijder de resten van het aansluitpunt van de wagenbak, boven het kanaal voor de verluchter. Snij of zaag het deel juist boven de verbreding weg. U bekomt dan een opstaand deel met een gat waarin straks de verluchter wordt gelijmd.
- 2.2** Kleef de vier vensters (11) in de raamuitsparingen in de wagenkast (12).
- 2.3** Kleef op de kopwanden van de wagenkast (12) in de bovenste gaatjes de lantaarnhouders (13).

- 2.4** Kleef de bufferhulzen (14) in de gaatjes in de kopwanden, erop lettend dat de vierkante pen verticaal staat zoals in de werkelijkheid ; d.w.z. dat van de vierkante vlakjes op de bufferhulzen er één boven en één onderaan komt te zitten.
Kleef de bufferplaten (15) en (16) op de bufferhulzen. De platte plaat (15) op de rechter en de bolle (16) op de linker bufferhuls.
Om de echte Belgische bufferplaat met de tekening op de achterzijde te kunnen weergeven, diende de eigenlijke plaat iets zwaarder uitgevoerd te worden. Wie dit wil verbeteren, kan dit op eenvoudige wijze doen door met de bufferplaten, alvorens deze te monteren, over schuurpapier te wrijven. Wel opletten om de bolle bufferplaat ook bol te houden.
- 2.5** Plaats vervolgens de handgrepen (17). Hiervoor kan u op de aangestipte plaatsen, naast de deuren, gaatjes boren met een diameter van 0,8 mm en de handgrepen hierin vastlijmen. Of u kan de handgrepen boven en onder 1 mm inkorten en op de aangeduide plaatsen vastkleven. Let er hierbij wel op een mooi snijvlak te hebben alvorens te lijmen.

3. VERDERE AFWERKING NAARGELANG DE VERSIE.

- A. Voor modellen :** D25/4012/09 Groene pakwagens met uitkijk.
D25/4012/10 Blauwe werkwagen Dienst ES, groep Brussel.
D25/4012/11 Sluitwagen UIC/1 beschrifting.
D25/4012/12 Gele meetwagen van dienst Baan, groep Hasselt.
- 3.1** Kleef op het dak, boven de deuren, de regenlijsten (18). De regenlijsten zitten NIET midden boven de deuren, maar iets naar het midden van de wagen. Het midden van de regenlijst zit juist in het midden van de twee dakribben boven de deur. Zie foto nr. 16.
- 3.2** Kleef het schouwtje (19) in het voorziene gaatje op het dak op de juiste plaats. Let bij het verwijderen uit de gietboom er goed op, de bovenrand van het schouwtje niet te beschadigen. Best snijdt men het schouwtje tamelijk ruim uit de gietboom en vijlt men daarna de aanhechtingspunten voorzichtig weg, zodat men een mooi schouwtje bekomt.
- 3.3** Kleef de verluchter (20) in het andere gaatje. Deze torpedo-verluchter staat met zijn punten in de dwarsrichting van de wagen.
- 3.4 ENKEL voor model D25/4012/09 :** Groene pakwagens met uitkijk.
Kleef de raamkozijnen van de uitkijk (21) voor en achter tegen het klaarzicht deel (22).
Kleef dit geheel vervolgens midden in de kap van de uitkijk (23). De voor- en achterraamkozijnen moeten ieder aan hun kant binnen de uitsparingen in de hoeken van de kap vallen.
De gehele uitkijk kleeft u nu op het dak. De uitsparingen in de kap passen juist over de eerste drie ribben boven het raam en het midden van een half dak (kant verluchter).
- B. Voor de overige modellen :** 01 tot 08 Wagens ES, dienst bovenleidingen.
Op het dak wordt enkel een loopbrug geplaatst.
- 3.5** Vooraleer met het lijmen van de loopbrug aan te vangen, past u de delen (28), langsrelingen, , en (25), vloer van loopbrug goed aan elkaar aan. Indien u deze delen niet met elkaar verlijmt, is het mogelijk om de reling zowel in open werktoestand, als in gesloten toestand te gebruiken.
Hiertoe kan het nodig zijn de gaatjes in de vloer iets te verruimen door er bijvoorbeeld met een rond naaldvijltje door te gaan. Ook moet u opletten alle resten van aansluitpunten onderaan de hoeken van de reling te verwijderen en het best rondt u deze hoeken ook af. Voor een gemakkelijke montage legt u de reling in de gesloten toestand ; de vier pennetjes zitten dan juist boven hun respectievelijke

gaatjes. Bij het openplooiën merkt u dat deze vier pennetjes onder de vloer draaien en dat het middenste been van de reling op de vloer gaat steunen. Dit been belet bij het openstaan het door de gaatjes zakken van de reling.

Als de relingen vlot open en dicht gaan, legt u ze terzijde tot aan punt 3.9.

Kleef de dwarssteunen (24) onder tegen de vloer van de loopbrug (25), telkens één in elke onderbreking in de langs balk onder de vloer. Let er op deze vallen verticaal en juist in het midden onder de vloer te kleven. Anders kan u onmogelijk de loopbrug mooi op het dak monteren. Zie foto nr. 10.

3.6 Kleef de lamphouders (26) boven op de koppen van de dwarssteunen.

3.7 Kleef dit geheel nu boven op het dak van de wagen, zo dat de loopbrug aan beide einden evenver oversteekt.

3.8 Kleef de kopsteunen (27) tegen de koppen van de loopplank en op de rand van het dak.

3.9 Steek vervolgens de reling (28) in de voorziene gaatjes op de hoger beschreven manier.

3.10 Steek de dwarsreling (29) aan de langsreling zoals aangeduid op de explosietekening.

Aan het ene wageneinde één aan de linker langsreling, en aan het andere wageneinde één aan de rechter langsreling.

3.11 Breng één ladder (30) aan, enkel bij model D25/4012/01 en D25/4012/02. Kleef deze ladder bovenaan vast aan de vloer van de loopbrug, naast de tweede dwarssteun en onderaan tegen de wagenbak. De onderste bevestigingspunten van de ladder dienen ingekort te worden tot de ladder mooi verticaal staat. Zie foto nr. 3.

4. EINDMONTAGE

4.1 Klik tenslotte het chassis in de wagenbak vast. De chassisplaat steunt onderaan tegen de raamdelen (11) en klikt hierin vast.

4.2 Kleef aan de binnenzijde van de wagenrand de plaatjes met de remhandels (31). Indien u deze juist onder de voorziene uitsparing in de chassisplaat kleeft, is het later altijd mogelijk om het chassis van de wagenbak te scheiden.

4.3 Een koppeling naar uw keuze kan in de koppelingshouder gestoken worden. Indien dit stroef gaat, vijl dan eventjes het vierkant gat in de koppelingshouder uit zodat alle bramen verwijderd zijn.

Een standaardkoppeling vindt u in het Liliput-programma onder nr. 548. Voor Fleischmann N° 549.

5. SCHILDERING EN BESCHRIFTING:

5.1 Voor alle modellen :

Schilder de plaatjes met de remhandels (31) wit.

5.2 Voor modellen D25/4012/01 + 02 + 03.

Uw nu gebouwd model is volledig groen met uitzondering van de asbruggen en de remblokken.

Volgende onderdelen schildert u zwart : (3), (5), (8), (9), (10), (14), (15), (16).

De horizontale baren van de langsreling (28) en de dwarsreling (29) maakt u afwisselend geel en groen. De langsreling (28) heeft dertien gele stukken en de dwarsreling (29) drie.

De ladders (30) schildert u geel bij de modellen D25/4012/01 en 02, het model 03 heeft geen ladder.

De decals brengt u aan zoals op de beschriftingsschema's blz. 8 en 9.

5.3 Voor model D25/4012/04.

Uw nu gebouwd model is volledig bruin met uitzondering van de asbruggen en de remblokken.

Volgende onderdelen schildert u zwart : (3), (5), (15), (16). Van de bufferhulzen (14) maakt u dat deel zwart dat in werkelijkheid kan bewegen.

Bij het voorbeeld aan dit model zijn de aspotten bruin.

De decals brengt u aan zoals op het beschriftingsschema blz. 9.

5.4 Voor model D25/4012/05.

Uw nu gebouwd model is volledig bruin met uitzondering van de asbruggen en de remblokken.

Volgende onderdelen schildert u zwart : (3), (5), (8), (9), (10), (15), (16). Van de bufferhulzen (14) maakt u dat deel zwart dat in werkelijkheid kan bewegen.

De decals brengt u aan zoals op het beschriftingsschema blz. 8

5.5 Voor model D25/4012/06 + 07 + 08.

Schildering idem als in 5.3 (model D25/4012/04).

Bij het voorbeeld van de modellen 06 en 08 zijn de aspotten zwart, bij het voorbeeld van model 07 bruin.

De decals brengt u aan zoals op de beschriftingsschema's blz. 8 en 9.

5.6 Voor model D25/4012/09.

Bij dit model schildert u het dak volledig zwart, inclusief de delen (18), (19), (20), (21) en (23). Ook de band met klinknagels aan de dakrand is nog zwart.

De lantaarnhouders (13) schildert u flessengroen (DACKER P07/0205).

De decals brengt u aan zoals op het beschriftingsschema blz. 19.

5.7 Voor model D25/4012/10.

Bij dit model schildert u het dak volledig zwart, inclusief de delen (18), (19) en (20). Ook de band met de klinknagels aan de dakrand schildert u zwart.

De lantaarnhouders (13) schildert u in de blauwe kleur van de wagenkast.

De decals brengt u aan zoals op het beschriftingsschema blz. 19. Breng eerst de rode band aan.

5.8 Voor model D25/4012/11.

Volgende onderdelen schildert u roodbruin zoals de kleur van de wagenkast : (13), (18), (19), (20).

Van de bufferhulzen (14) schildert u het achterste deel (bevestiging van de buffer aan de wagen) eveneens roodbruin.

De decals brengt u aan zoals op het beschriftingsschema blz. 19.

5.9 Voor model D25/4012/12.

Bij dit model schildert u het dak volledig zwart, inclusief de delen (18), (19) en 20. Ook de band met klinknagels aan de dakrand is nog zwart.

De decals brengt u aan zoals op het beschriftingsschema blz. 19.

Wij verwijzen naar de DACKER-verfcollectie te verkrijgen bij uw handelaar.



1



2

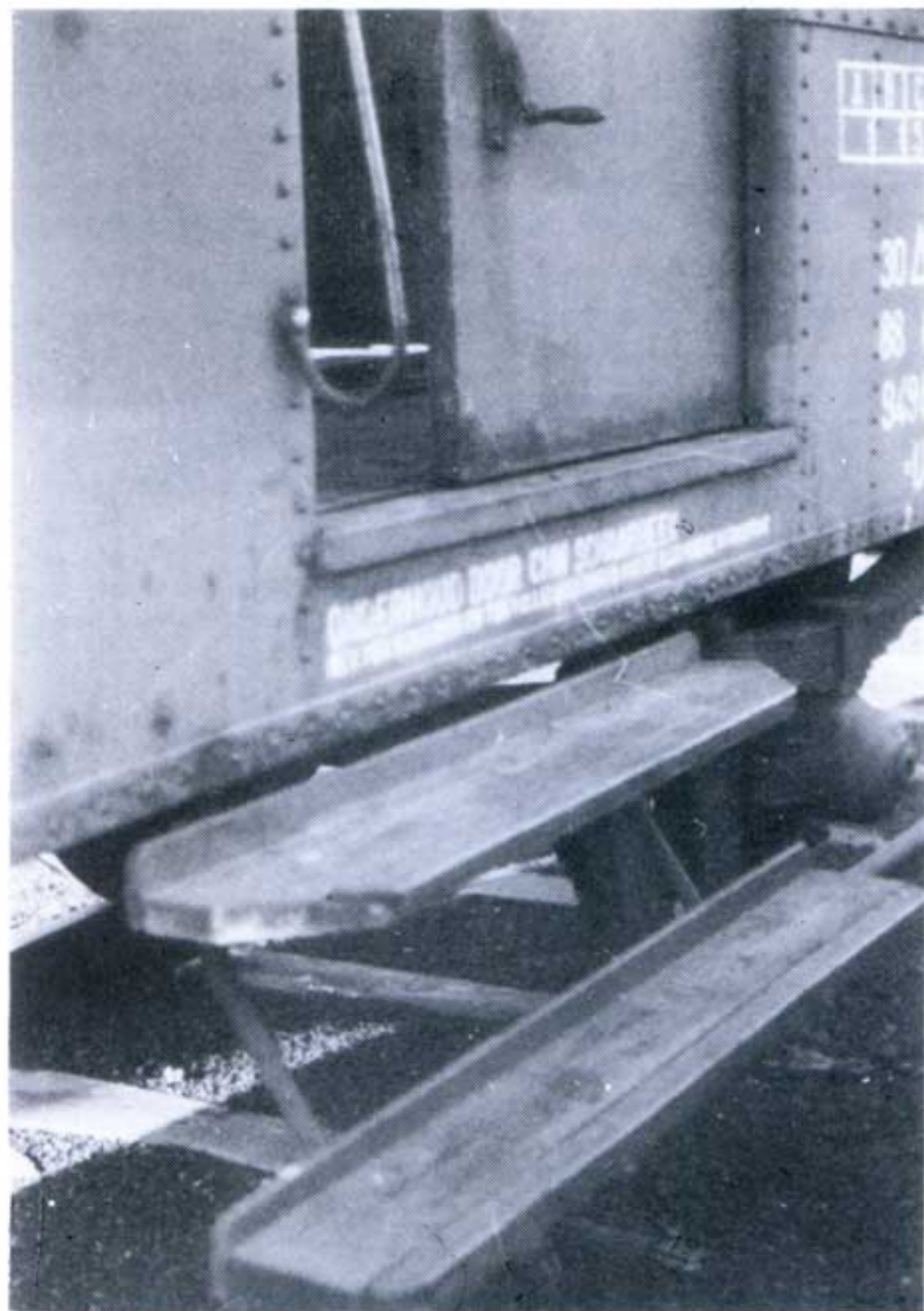


3

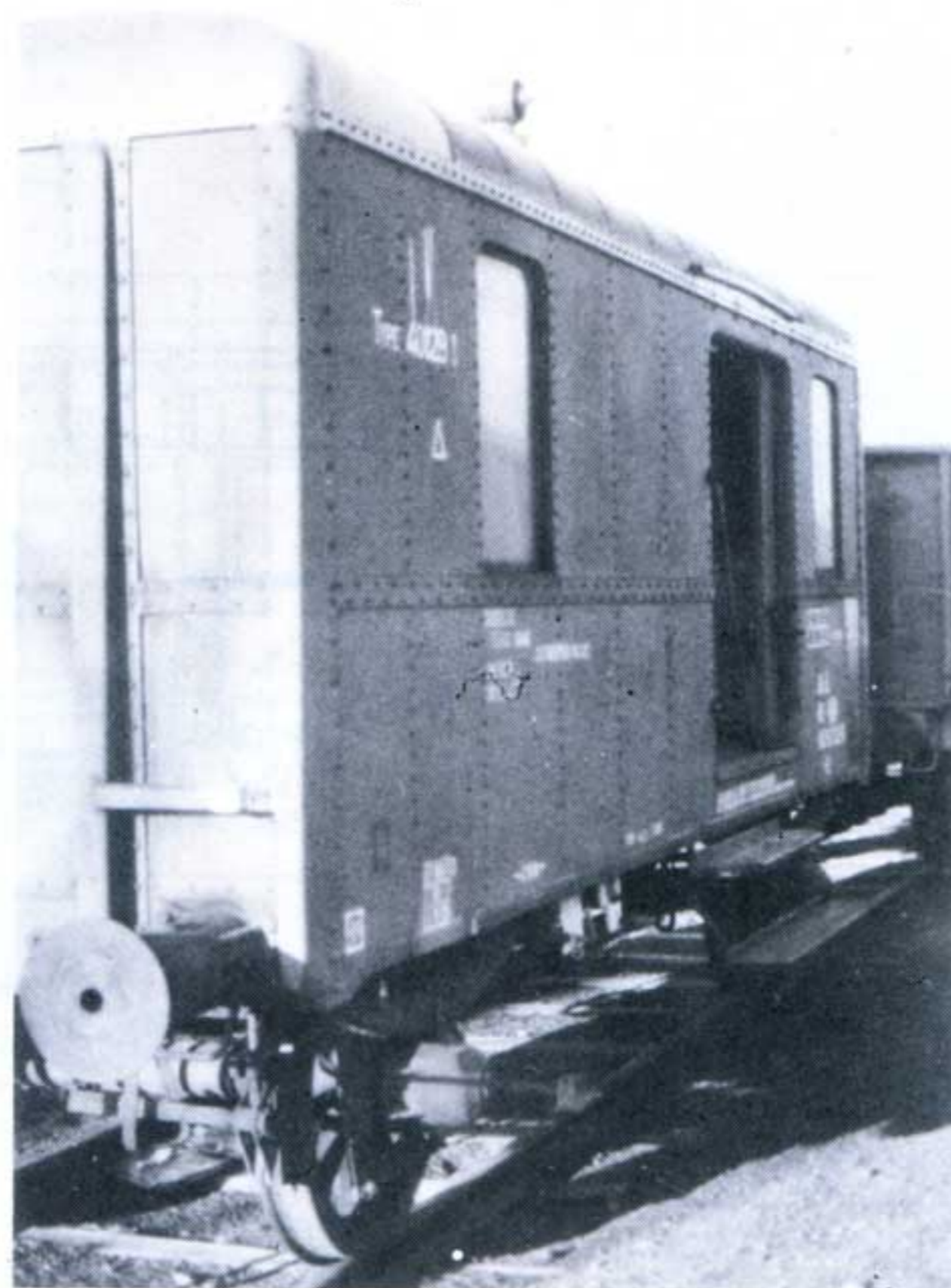


4

6



5



6



7

Foto 1. Trein voor werken aan de bovenleiding, gefotografeerd te Schaarbeek.

Foto 2. Voorbeeld van het model D25/4012/01.

Foto 3. Voorbeeld van het model D25/4012/02. Let op de ladder.

Foto 4. Voorbeeld van het model D25/4012/04.

Foto 5 - 6 - 7 Deze foto's tonen details van de gewone pakwagens, voorbeeld voor het model D25/4012/11.

Let op de enorme treden die er voor zorgen dat het kleine wagentje toch maar net binnen het toegelaten profiel past. Let ook op de in verhouding tot de wagenkast groot lijkende buffer.

Photo 1. Convoi pour le travail aux caténaires. (Photographié à Schaarbeek).

Photo 2. Exemple du modèle D25/4012/01.

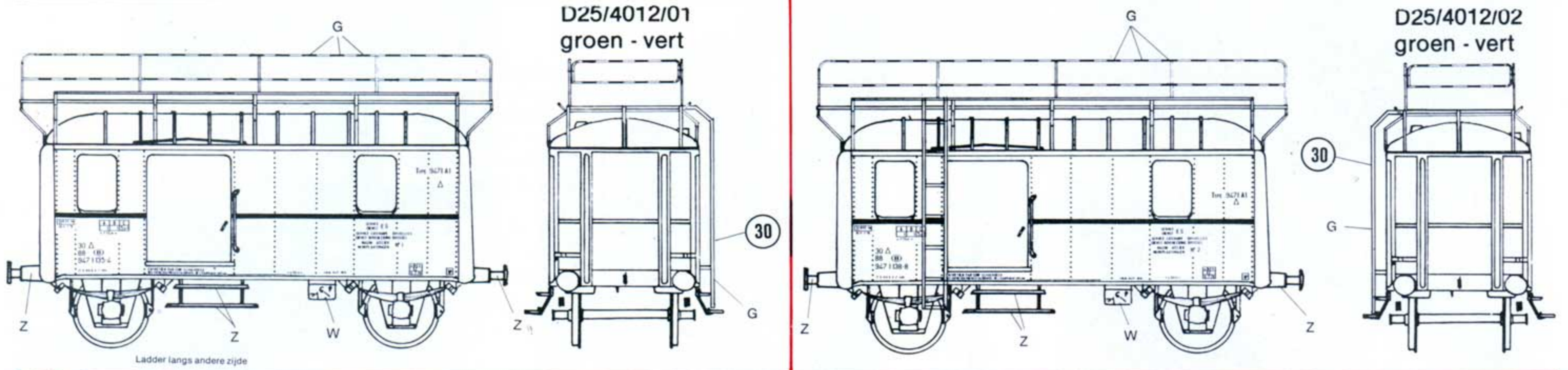
Photo 3. Exemple du modèle D25/4012/02. Remarquez l'échelle.

Photo 4. Exemple du modèle D25/4012/04.

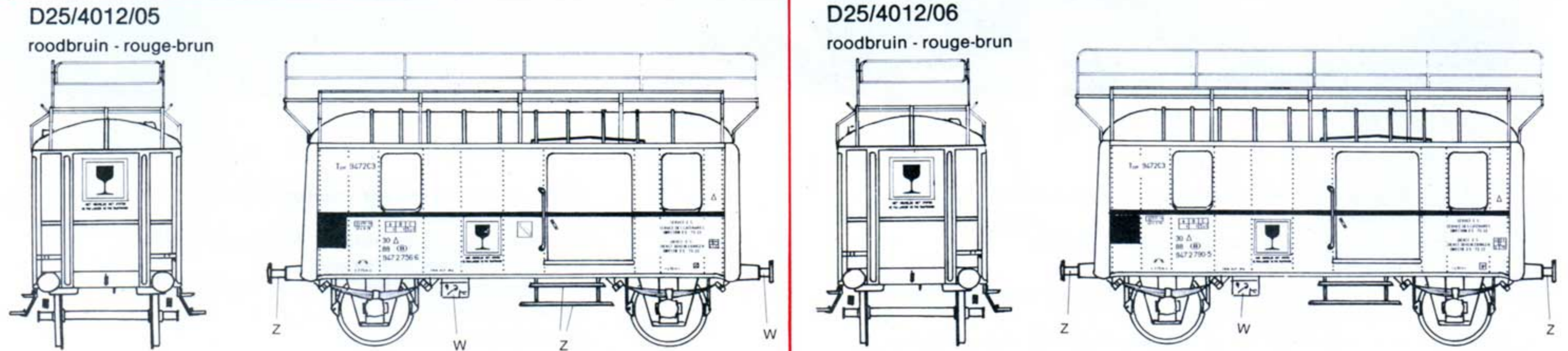
Photo 5 - 6 - 7 Ces photos vous montrent des détails d'un fourgon en version actuelle, l'exemple du modèle D25/4012/11. Notez les grands marches-pieds qui font que ce petit wagon reste quand même dans le calibre. Notez également les tampons qui semblent très grands comparés la caisse.

7

Doos **D25/99-4012/01** bevat **D25/4012/01 + 02 + 03 + 04**
 Boîte **D25/99-4012/01** contient **D25/4012/01 + 02 + 03 + 04**



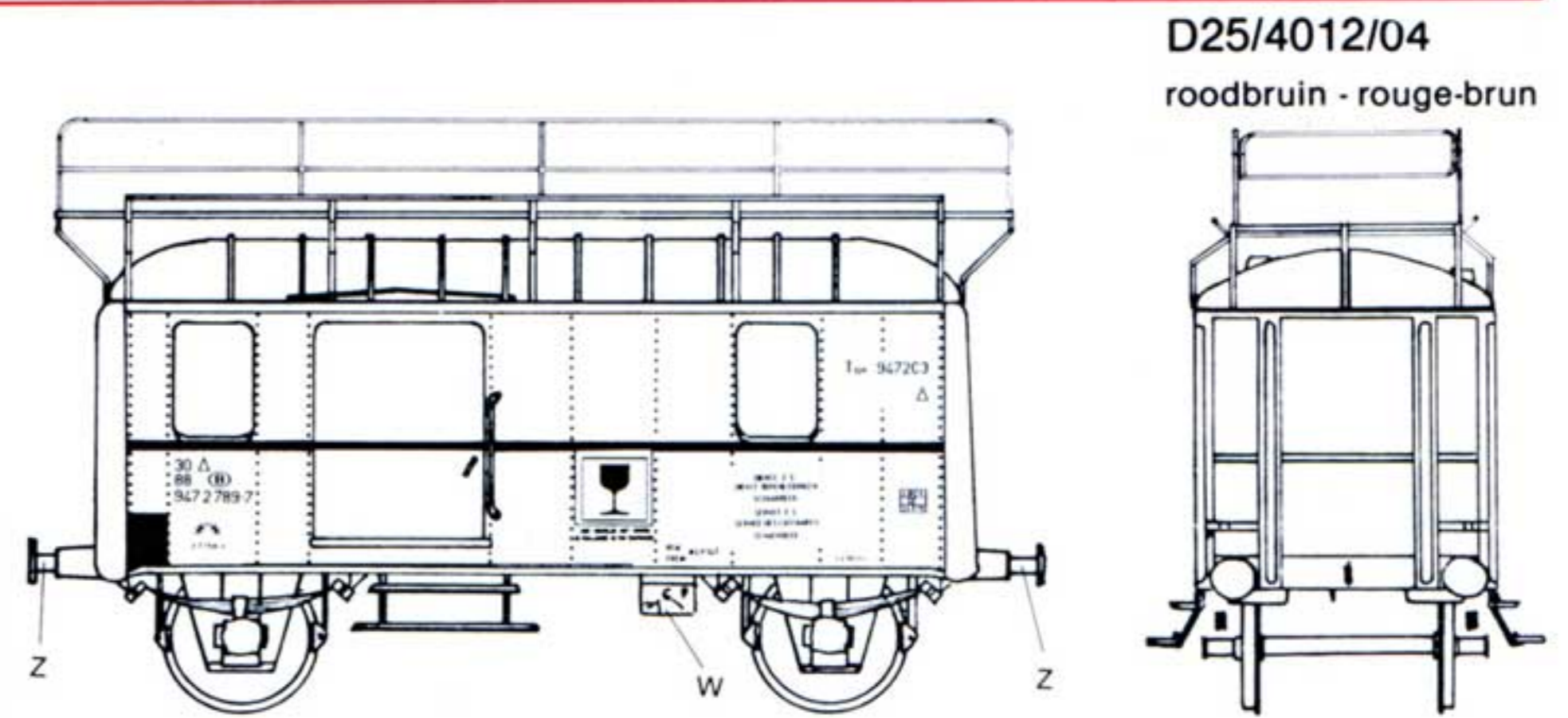
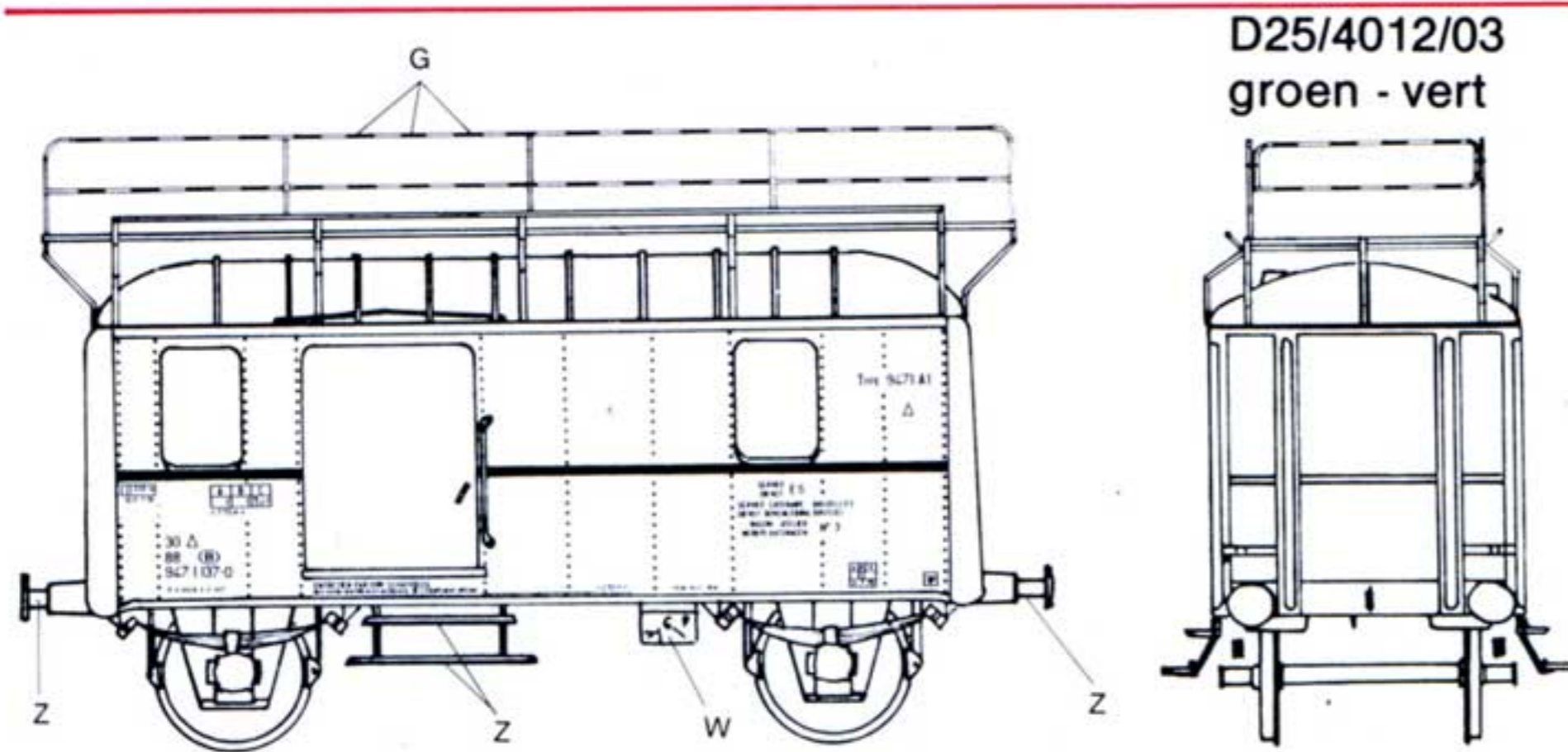
Doos **D25/99-4012/05** bevat **D25/4012/05 + 06 + 07 + 08**
 Boîte **D25/99-4012/05** contient **D25/4012/05 + 06 + 07 + 08**



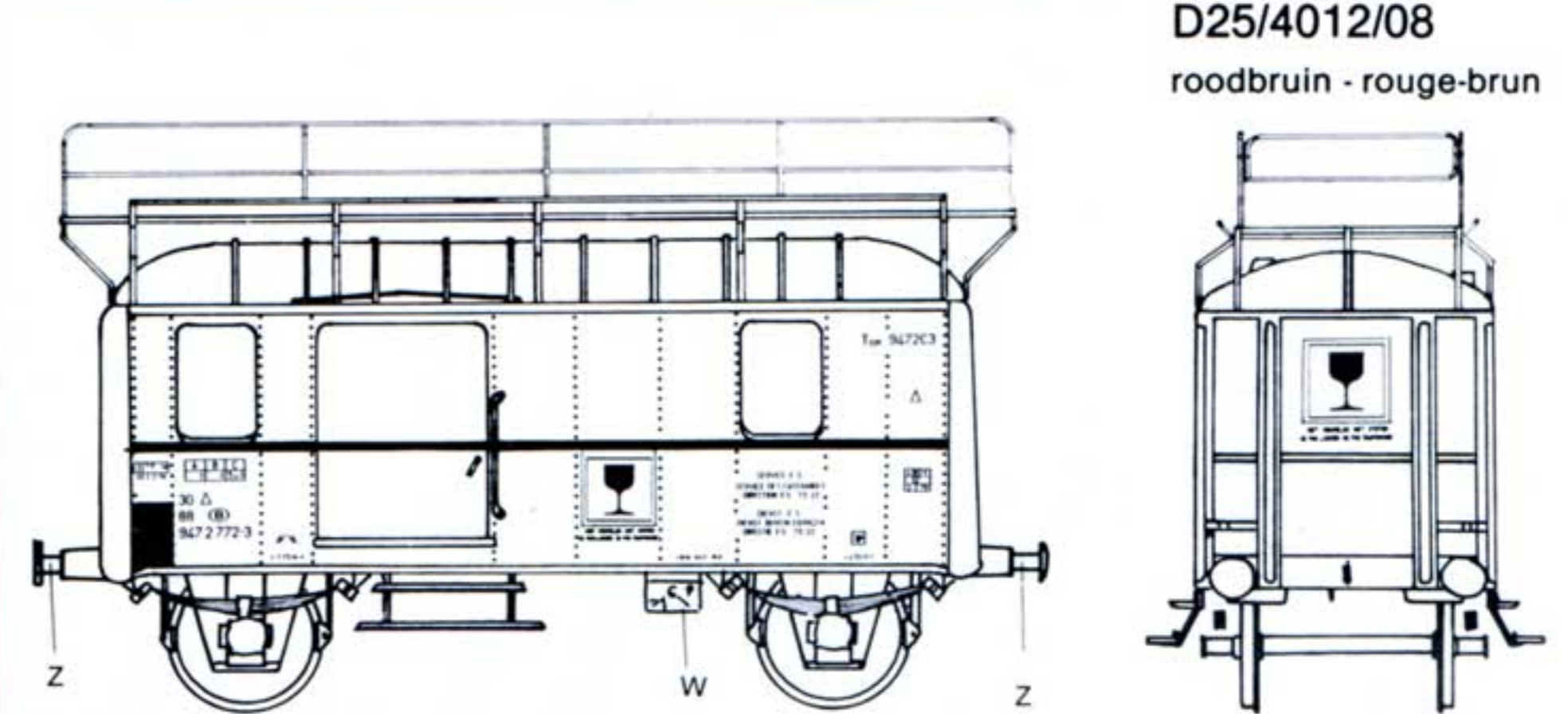
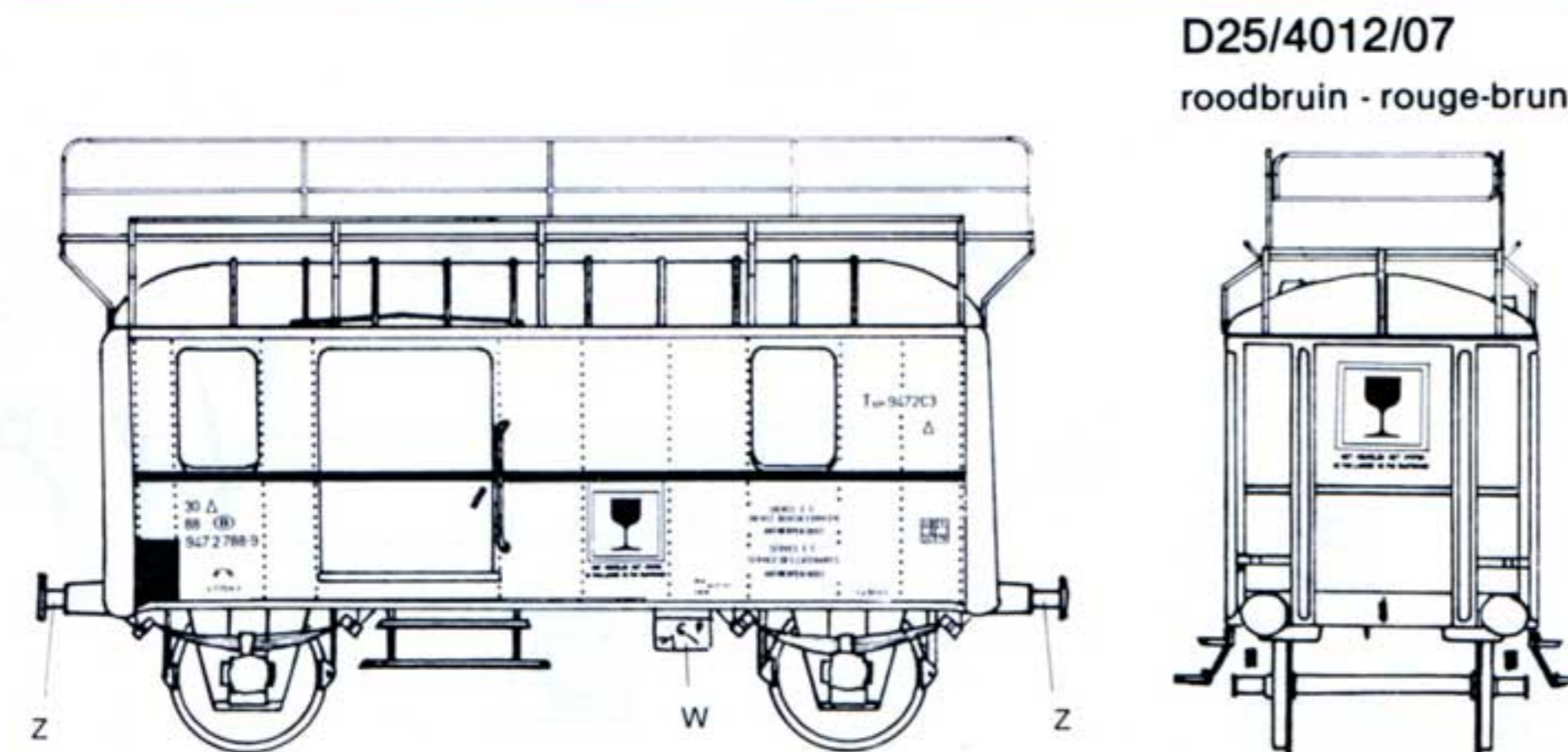
Z = zwart - noir W = wit - blanc G = geel - jaune

Beschrijving andere zijde: "Type 9471...", "REM OGP FREIN", de tekst onder de deuren en het teken "Breekbaar" staan tegenover elkaar.
De overige decals staan diagonaal tegenover elkaar.

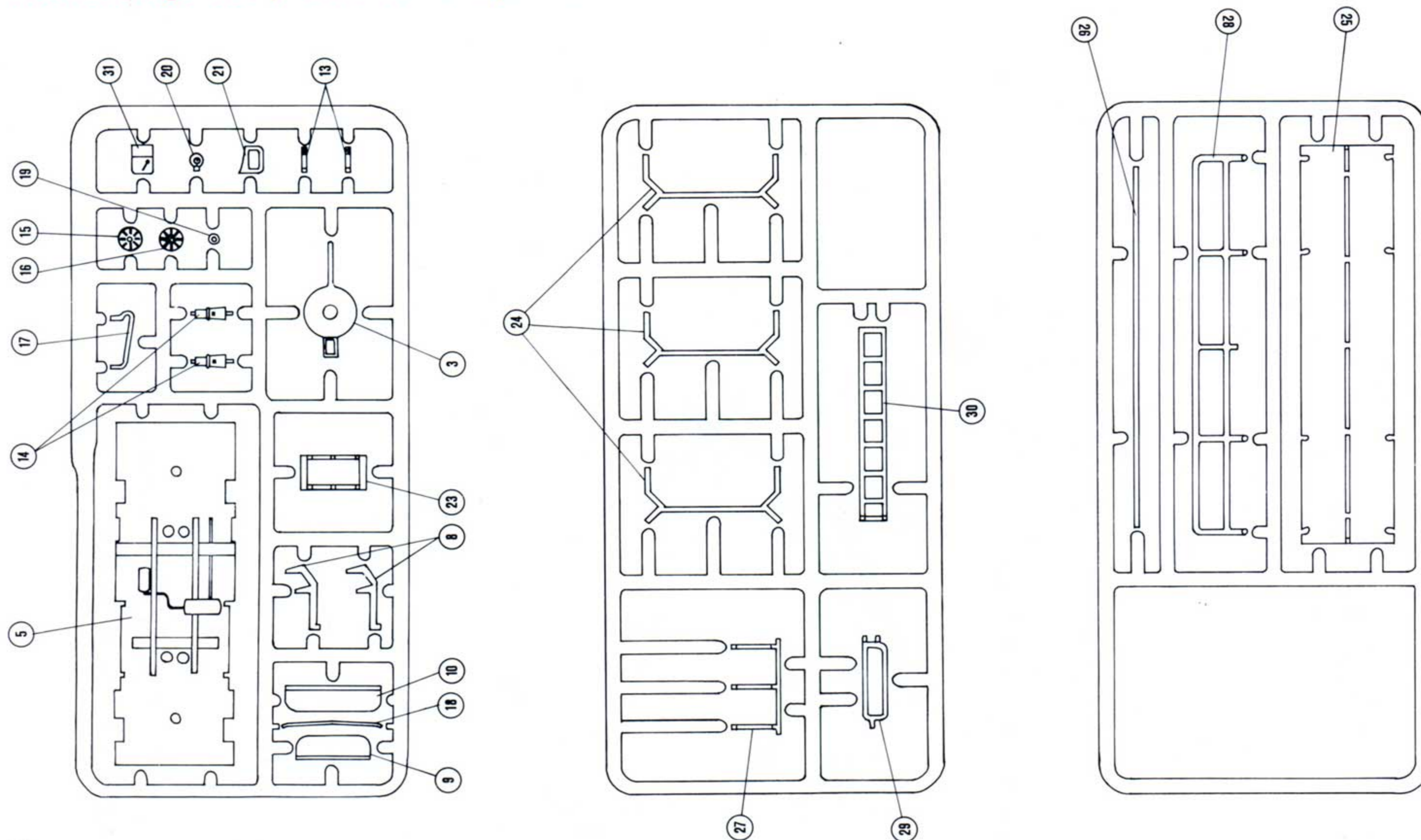
Inscriptions de l'autre côté: "Type 9471...", "REM OGP FREIN", le texte en dessous de la porte et le dessin "Fragile" se trouvent à la même place de chaque côté.
Les autres décalcomanies sont diagonalement opposées.



Beschrijving andere zijde: "Type 9472...", "REM OGP FREIN" en het teken "Breekbaar" staan tegenover elkaar. De overige decals staan diagonaal tegenover elkaar.
Inscriptions de l'autre côté: "Type 9472...", "REM OGP FREIN" et le dessin "Fragile" se trouvent à la même place de chaque côté.
Les autres décalcomanies sont diagonalement opposées.

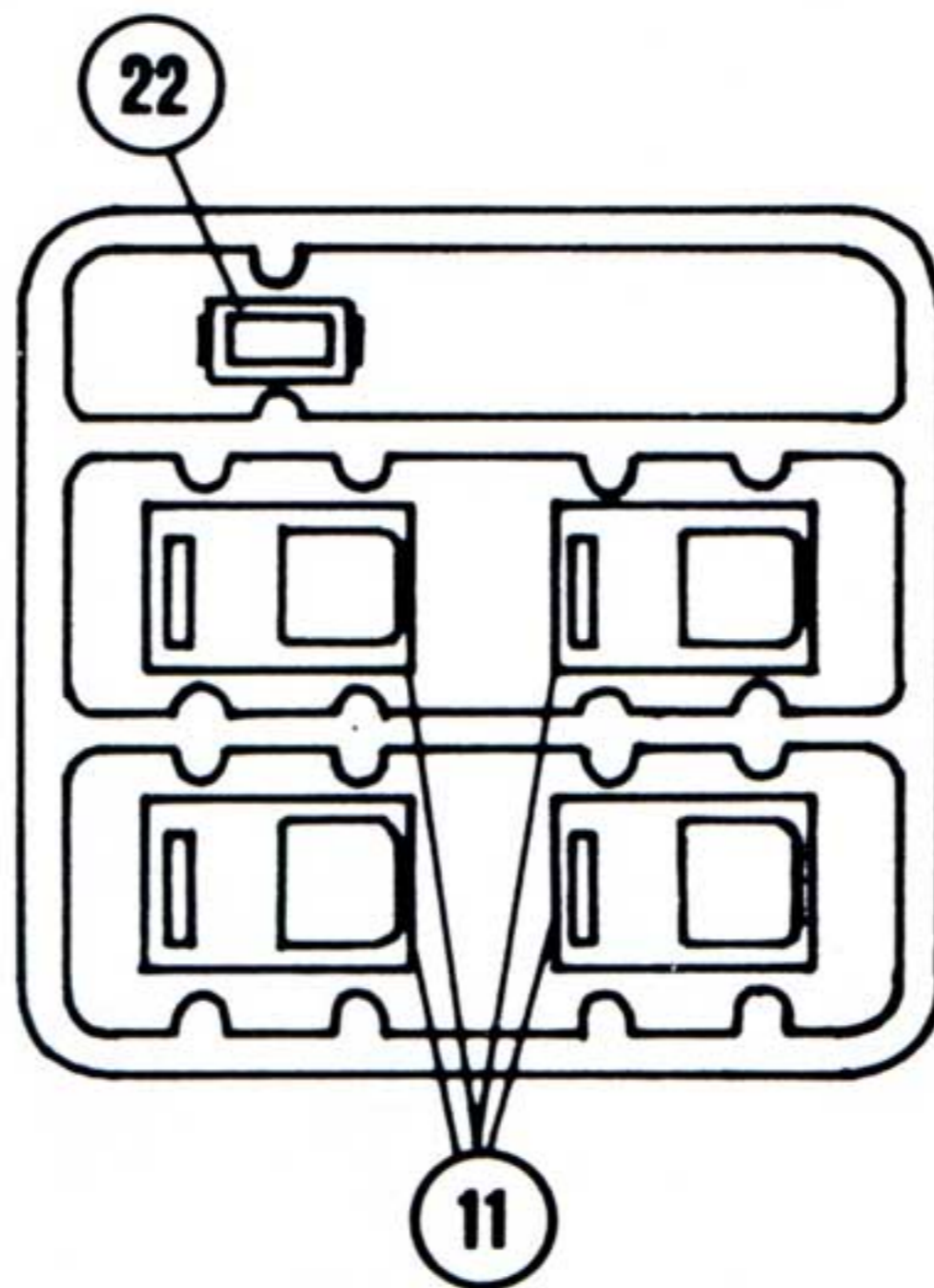


Nummering van onderdelen in gietboom
Numérotage des pièces dans la pièce moulée



Nomenclature des pièces détachées du fourgon métallique

1. Vis Parker	2
2. Entretoise	2
3. Timon d'attelage	2
4. Pont d'essieu	2
5. Châssis	1
6. Support de sabots de frein	4
7. Lest	1
8. Support de marchepied	4
9. Petite marche du marchepied	2
10. Grande marche du marchepied	2
11. Fenêtre	4
12. Caisse	1
13. Support de lanterne	4
14. Boisseau de tampon	4
15. Plateau de tampon plat	2
16. Plateau de tampon convexe	2
17. Main montoire	2
18. Gouttière	2
19. Cheminée	1
20. Aérateur	1
21. Cadre de fenêtre de vigie	2
22. Vitrage de vigie	1
23. Capot de vigie	1
24. Traverse	5
25. Plancher de passerelle	1
26. Armature d'éclairage	2
27. Supports d'extrémité	2
28. Rambarde	2
29. Garde-fou	2
30. Echelle	1
31. Plaque avec manivelle de frein	2
32. Décalcomanies à l'eau	2
33. Essieu (référence Liliput 521)	2



Onderdelenlijst Model "Metalen pakwagen"

1. Parkerschroef	2
2. Afstandsbusje	2
3. Koppelingshouder	2
4. Asbrug	2
5. Chassisplaat	1
6. Brug met remblokken	4
7. Gewichtsplaat	1
8. Trapsteunen	4
9. Treeplanken klein	2
10. Treeplank groot	2
11. Venster	4
12. Wagenkast	1
13. Lantaarnhouder	4
14. Bufferhulzen	4
15. Bufferplaat plat	2
16. Bufferplaat bol	2
17. Handgreep	2
18. Regenlijst	2
19. Schouwtje	1
20. Verluchter	1
21. Raamkozijn uitkijk	2
22. Klaarzicht deel uitkijk	1
23. Kap uitkijk	1
24. Dwarssteun	5
25. Vloer van loopbrug	1
26. Lamphouders	2
27. Kopsteunen	2
28. Langsreling	2
29. Dwarsreling	2
30. Ladder	1
31. Plaatje met remhandel	2
32. Waterdecals	2
33. Assen	2

Fourgon métallique n°
D25/99-4012

*Collection of
Kollektie* 
doacker
Trains Miniatures Made in Belgium

Ce wagor, est fabriqué en polystyrène et doit être assemblé à l'aide d'une colle spéciale, pouvant être obtenue facilement chez les vendeurs spécialisés. La boîte d'essieu et les sabots de frein sont en polyamide. Pour ces pièces, ainsi que pour la plaque de lest, nous conseillons une colle super-rapide (p.e. Loctite Super Glue 3).

NOTICE D'ASSEMBLAGE DU "FOURGON MÉTALLIQUE"

1. CHÂSSIS

- 1.1 Prendre une vis Parker (1) et y fixer une entretoise en laiton (2). Placer ensuite le timon d'attelage (3) sur l'entretoise en laiton. Placer le pont d'essieu (4) sur le châssis (5), en veillant à placer le côté avec les évidement vers l'intérieur du châssis. Faire passer la vis Parker avec l'entretoise et le timon d'attelage par le trou du pont d'essieu et visser l'ensemble sur le châssis. Veiller à ne rien forcer en vissant.
- 1.2 Prendre un support de sabots de frein (6), en supprimer l'ergot vertical qui viendrait occuper l'évidement pratique dans le pont d'essieu. Coller ensuite le support de sabot de frein sous le pont. Utiliser une colle à prise rapide (cyanolite de Loctite).
- 1.3 Coller le lest métallique (7) sur le châssis (5), entre les quatre nervures. Utiliser une colle à prise rapide, une colle de contact ou un ruban collant double face.
- 1.4 Coller les supports des marchepieds (8) dans les encoches pratiquées dans le châssis. L'arrière en saillie de ces pièces s'encastre dans le châssis. Les deux supports doivent être parfaitement verticaux. Coller la petite marche (9) sur support supérieur des supports. Les deux nervures doivent s'encaster entre les deux supports. Procéder ensuite de la même manière pour la marche inférieure du marchepied (10). Ces pièces sont légèrement trop épaisses pour faciliter leur montage par les modélistes débutants. Les modélistes expérimentés, qui n'ont pas besoin des nervures de repère, peuvent réduire l'épaisseur des pièces en les frottant sur un papier émeri posé sur une surface plane. (Voir photo n°. 5).
- 1.5 Placer les essieux dans les boîtes d'essieu. Le châssis est alors prêt à être encliqueté dans la caisse. Cependant, il faut d'abord procéder au montage de la caisse.

2. CAISSE

- 2.1 Eliminer la bavure de la carotte d'injection, au-dessus du canal de l'aérateur. Trancher ou scier immédiatement au-dessus de l'évasement. On obtient ainsi une pièce verticale comportant un trou destiné à recevoir l'aérateur.
- 2.2 Coller les 4 fenêtres (11) dans la caisse (12).
- 2.3 Coller les supports de lanterne (3) dans le trou supérieur des faces avant et arrière de la caisse.
- 2.4 Coller les boisseaux de tampon (14) dans les trous correspondants percés dans la CAISSE: La goupille à tête carrée doit être placée verticalement, comme dans la réalité ; une tête carrée étant visible au-dessus, l'autre en-dessous du boisseau de tampon. Coller les plateaux de tampon (15) et (16) sur les boisseaux. Le plateau plat (15) à droite et le plateau convexe (16) à gauche. Pour pouvoir reproduire fidèlement le tampon SNCB typique, avec dessin au dos du plateau, il a fallu exagérer légèrement l'épaisseur

de cette pièce. Le modéliste désireux de se conformer strictement à la réalité peut diminuer l'épaisseur des plateaux en les ponçant au papier émeri. Veiller à conserver la convexité du plateau gauche.

- 2.5 Monter ensuite les mains montoires (17). Percer à cet effet des trous de 0,8 mm aux endroits marqués à côté des portes et y coller les mains montoires. Il est également possible de coller la pièce sans percer de trous. Les mains montoires doivent alors être raccourcies de 1 millimètre. En coupant, veiller à obtenir une section nette.

3. FINITION EN FONCTION DE LA VERSION CHOISIE

Référence D25/4012/09 Fourgon vert à vigie

D25/4012/10 Wagon atelier Service ES, groupe Bruxelles (bleu).

D25/4012/11 Fourgon fin de convoi à inscriptions UIC/1.

D25/4012/12 Wagon de mesures. Service de la Voie, groupe Hasselt.

- 3.1 Coller les gouttières (18) sur le toit, au-dessus des portes. Les gouttières ne se trouvent pas exactement au-dessus de la porte, mais sont légèrement décalées vers le centre du wagon. Le centre de la gouttière arrive exactement au milieu des deux nervures au-dessus de la porte. (Voir photo nr. 16).

- 3.2 Coller la cheminée (19) dans le trou prévu sur le toit. Repérer exactement l'endroit. Au moment de retirer la cheminée de la grappe de moulage, prendre soin de ne pas en endommager la partie supérieure. Il est conseillé de couper avec la cheminée un morceau assez long de la carotte d'injection, et d'éliminer ensuite par un limage de précision les points de fixation, de manière à obtenir une cheminée impeccable.

- 3.3 Coller l'aérateur torpedo (20) dans l'autre trou, avec les pointes dans le sens de la largeur du wagon.

- 3.4 **UNIQUEMENT pour la référence D25/4012/09 - fourgon avec vigie**

Coller les cadres avant et arrière de la vigie (21) sur la pièce transparente (22).

Coller ensuite l'ensemble dans le capot de la vigie (23). Les cadres avant et arrière doivent s'intégrer dans les évidements des coins du capot.

Coller sur le toit la vigie assemblée. La forme du capot recouvre les trois nervures du toit, au-dessus de la fenêtre. Le centre de la vigie se trouve au quart de la largeur du toit à partir du côté.

Références D25/4012/01 à 08. Wagons ES, service de la caténaire.

Ces wagons portent sur le toit une passerelle.

- 3.5 Avant de coller les pièces, assembler soigneusement les rambardes (28) et le plancher (25). Si les différentes pièces sont assemblées sans colle, il est possible de rabattre les rambardes, comme lorsque le convoi est en déplacement, ou de les lever, comme lorsque le personnel est au travail.

A cet effet, il peut s'avérer nécessaire d'agrandir légèrement les petits trous percés dans le plancher, par exemple à l'aide d'une fine lime ronde. Ebarber soigneusement les pièces aux points d'injection, sous les coins de la rambarde. Il est même recommandé d'arrondir légèrement ces coins. Pour faciliter le montage, poser la rambarde en position rabattue ; les quatre ergots se trouvent alors exactement au-dessus des trous correspondants. En relevant les rambardes, ces quatre ergots tournent sous le plancher, et la jambe

centrale de la rambarde vient reposer sur le plancher. Cela empêche la rambarde de glisser dans les trous. Lorsque les rambardes se déploient et se rabattent facilement, les ranger jusqu'au point 3.9.

Coller les traverses (24) sous le plancher de la passerelle (25), à raison d'une traverse dans chaque encoche pratiquée dans les longerons sous le plancher.

L'ensemble doit être parfaitement vertical et coller exactement au milieu sous le plancher, sans quoi il serait impossible de monter correctement la passerelle sur le toit. Voir photo nr. 10).

3.6 Coller les armatures d'éclairage (26) sur les têtes des traverses.

3.7 Coller l'ensemble sur le toit du wagon, de manière que la passerelle dépasse dans la même proportion de chaque côté.

3.8 Coller les supports d'extrémité (27) aux extrémités de la passerelle et sur le bord du toit.

3.9 Placer ensuite la rambarde (28) dans les trous correspondants, en suivant la méthode indiquée plus haut.

3.10 Monter les garde-fous (29) sur les rambardes, comme sur la vue éclatée. L'un des garde-fous se place à une extrémité du wagon sur la rambarde de gauche, l'autre à l'autre extrémité du wagon sur la rambarde de droite.

3.11 Uniquement pour les références D25/4012/01 et D25/4012/02

Prendre une échelle (30) et la coller d'une part au plancher de la passerelle, à côté de la deuxième traverse, et d'autre part, sur la caisse du wagon. Les points de fixation inférieurs de l'échelle doivent être raccourcis jusqu'à ce que l'échelle soit parfaitement verticale. (Voir photo nr.3).

4. ASSEMBLAGE FINAL

4.1 Encliqueter le châssis dans la caisse. Le châssis s'encliquète dans les châssis de fenêtre (11) contre lesquels il repose.

4.2 Coller sur la face interne de la paroi du wagon les plaquettes portant les manivelles de frein (31). Correctement collées à l'endroit prévu, ces pièces n'empêchent pas le démontage ultérieur du wagon.

4.3 Glisser un attelage au choix dans le timon d'attelage.

Eventuellement, ébarber à la lime l'ouverture carré du timon pour faciliter cette opération.

L'attelage standard LILIPUT référence 548 peut être utilisé. Pour Fleischman n° 549.

5. PEINTURE ET INNSCRIPTIONS

5.1 Pour tous les modèles.

Peindre les plaquettes avec manivelle de frein en blanc. (31)

5.2 Pour les modèles D25/4012/01 + 02 + 03.

Le modèle ainsi assemblé est entièrement vert sauf les boîtes d'essieu et les sabots de frein.

Peindre en noir les pièces (3), (5), (8), (9), (10), (14), (15), (16). Peinture DACKER P07/0208

Peindre les barres horizontales de la rambarde (28) et du garde-fou (29) en bandes jaunes et vertes alternées. La pièce (28) a treize parties jaunes, la pièce (29) en a trois.

L'échelle (30) est également à peindre en jaune. Ceci pour les modèles 01 et 02, le modèle 03 n'a pas d'échelle.
Appliquer maintenant les décalcomanies comme indiqué page 8 et 9.

5.3 Pour les modèles D25/4012/04.

Le modèle ainsi assemblé est entièrement brun, sauf les boîtes d'essieu et les sabots de frein.
Peindre en noir les pièces (3), (5), (15), (16). Noircir uniquement les parties mobiles des tampons (14).
Les boîtes d'essieu et les sabots de frein du wagon original sont également peints en brun.
Appliquer les décalcomanies comme indiqué page 9.

5.4 Pour le modèle D25/4012/05.

Le modèle ainsi assemblé est entièrement brun, sauf les boîtes d'essieu et les sabots de frein.
Peindre en noir les pièces (3), (5), (8), (9), (10), (15), (16). Noircir uniquement les parties mobiles des tampons (14).
Appliquer les décalcomanies comme indiqué page 8.

5.5 Pour les modèles D25/4012/06 + 07 + 08.

Peinture : voir 5.3 (modèle D25/4012/04).
Les boîtes d'essieu des originaux du modèle 06 et 08 sont noires, pour le modèle 07 elles sont brunes.
Appliquer les décalcomanies comme indiqué en page 8 et 9.

5.6 Pour le modèle D25/4012/09.

Peindre en noir le toit et la bordure rivetée, ainsi que les pièces (18), (19), (20), (21), et (23).
Appliquer les décalcomanies comme indiqué en page 19.

5.7 Pour le modèle D25/4012/10.

Peindre en noir le toit et la bordure rivetée ainsi que les pièces (18), (19), (20).
Peindre la pièce (13) en bleu comme la caisse.
Appliquer les décalcomanies comme indiqué page 19. Appliquer d'abord la bande rouge.

5.8 Pour le modèle D25/4012/11.

Peindre les pièces (13), (18), (19), (20) en rouge-brun comme la caisse, ainsi que les boisseaux (partie fixe) des tampons (14).
Appliquer les décalcomanies comme indiqué page 19.

5.9 Pour le modèle D25/4012/12.

Peindre en noir le toit et la bordure rivetée ainsi que les pièces (18), (19), (20).
Appliquer les décalcomanies comme indiqué page 19.
Nous référons à la collection "DACKER COULEURS AUTHENTIQUES", obtainable chez les vendeurs spécialisés.



8.



10

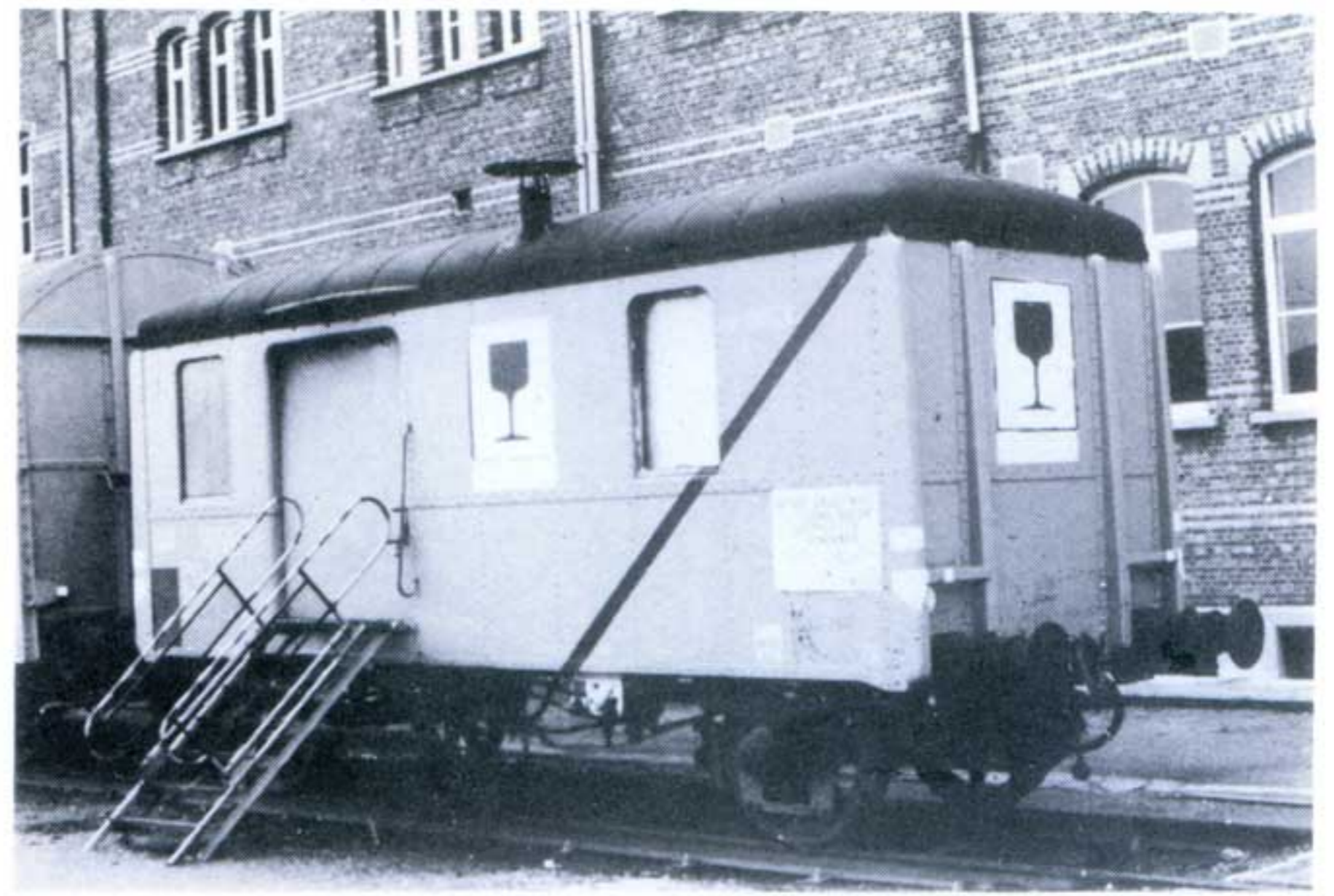


9

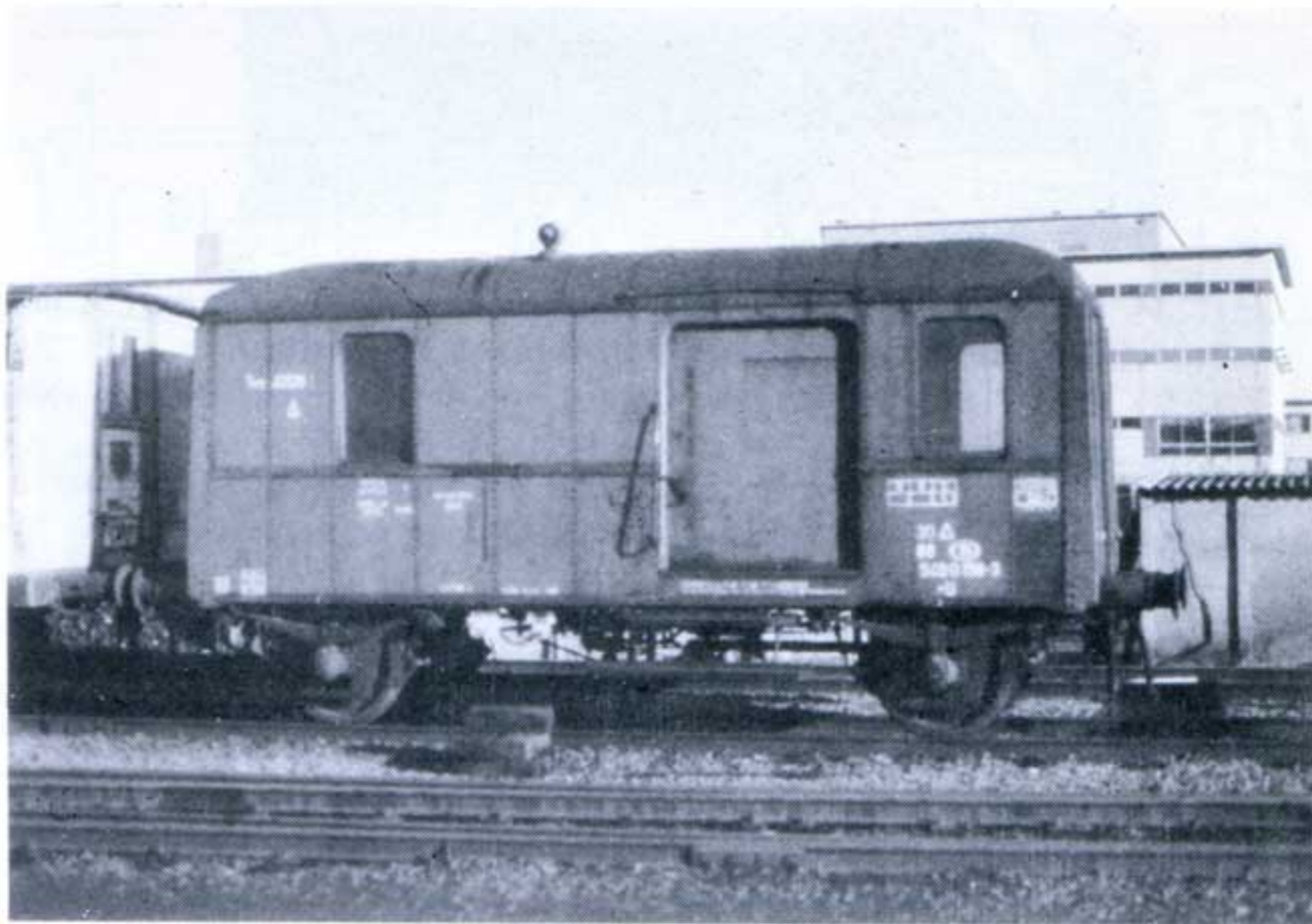
- Foto 8** Werktrein van de dienst ES, dienst bovenleidingen, Antwerpen-Oost.
- Foto 9** Voorbeeld van het model D25/4012/08.
- Foto 10** Detail van de kopwand. Let ook op de bevestiging van de loopbrug op het dak.
- Foto 11** Voorbeeld van het DACKER-Liliput model L40/234 96.
- Foto 12** Voorbeeld van het model D25/4012/10.
- De wagens op foto 11 en 12 bevinden zich in een trein van de dienst Electriciteit en Seinrichting te Schaarbeek.
- Foto 13.** Gewone pakwagens op het rangeerterrein. Antwerpen Scheinpoort, 16/1/81.



11



12



13

Photo 8. Convoi de la direction ES, Service caténaire, Antwerpen-Oost.

Photo 9. Exemple du modèle D25/4012/08.

Photo 10. Détail de la paroi frontale. Notez la fixation de la passerelle sur la toiture.

Photo 11. Exemple du modèle DACKER-Liliput L40/234 96.

Photo 12. Exemple du modèle D25/4012/10.

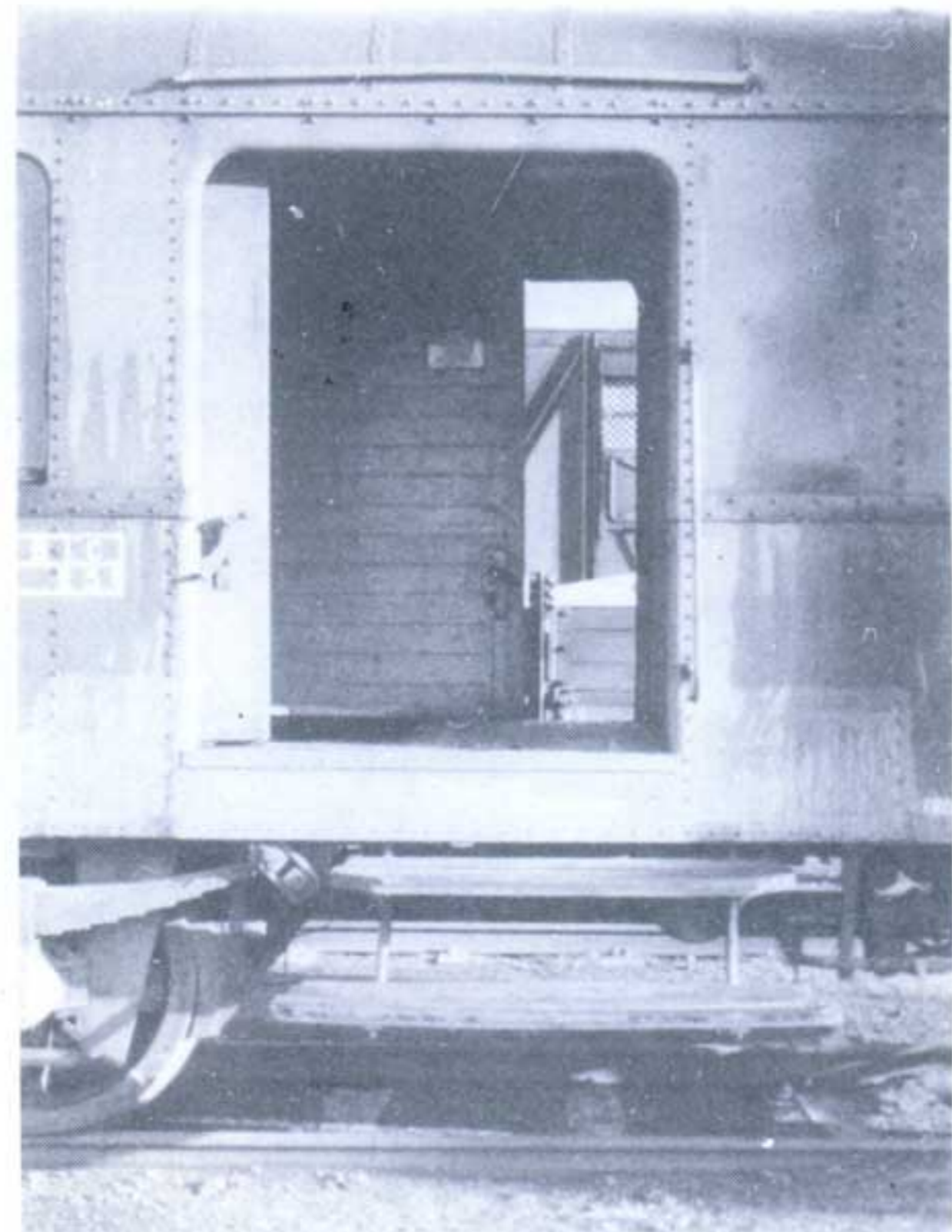
Les wagons des photos 11 et 12 forment un ensemble dans une rame du service de l'électricité et signalisation à Schaerbeek.

Photo 13. Fourgon en version actuelle dans la gare de triage. Antwerpen Schijnpoort, 16/1/81.

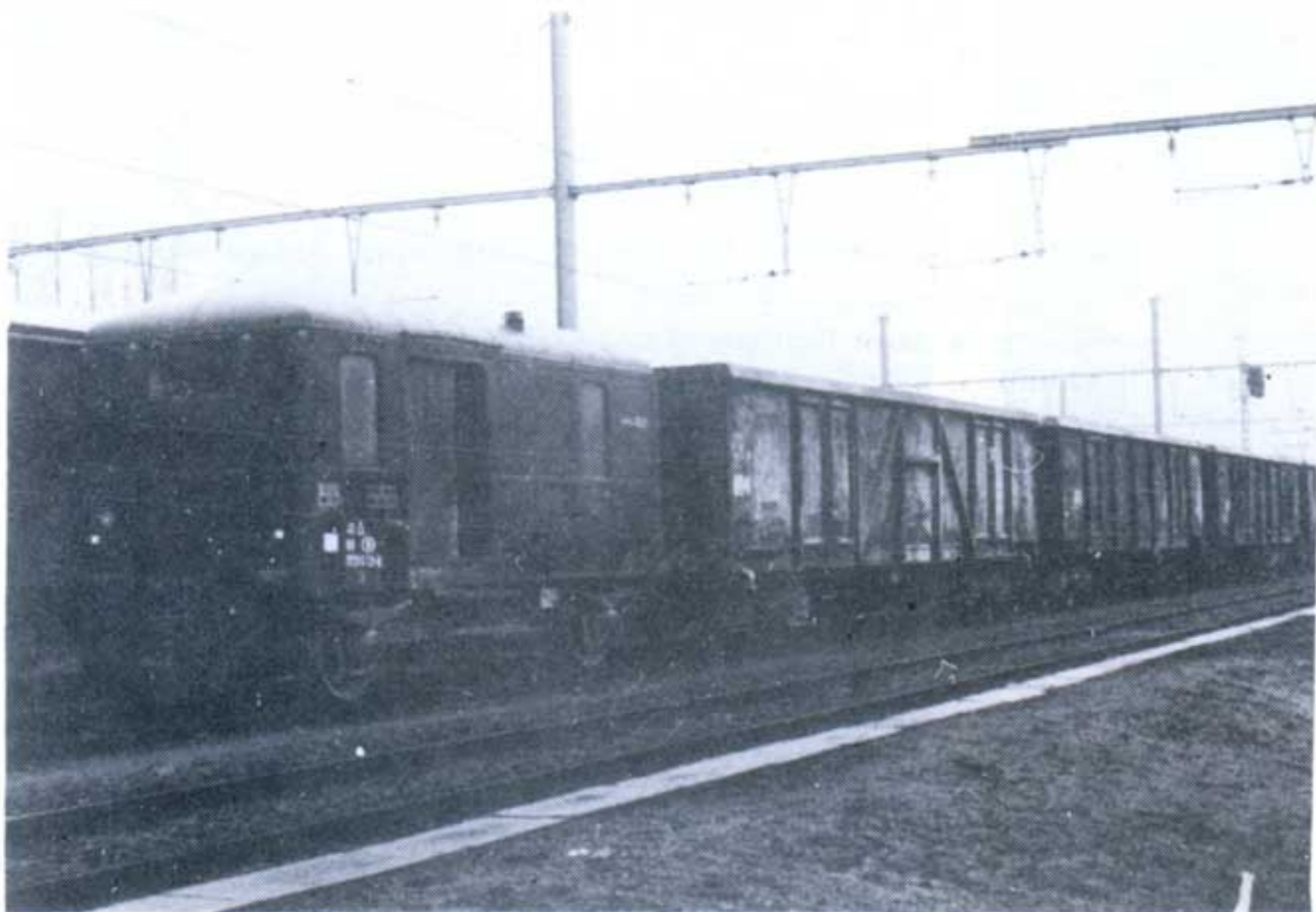
17



14



16



15

18

Foto 14. Pakwagen met uitkijk. Een schaalmodel (1/10) bevindt zich in het Spoorwegmuseum, station Brussel-Noord. Foto NMBS.

Foto 15. Pakwagen aan het einde van een goederentrein bestaande uit vier-assige bakwagens type Eaos. (Liliput nr. L40/244 90).

Foto 16. Detail van de gewone pakwagen. Let op de regenlijst boven de deur. Deze staat iets uit het midden van de deur, evenals de trap.

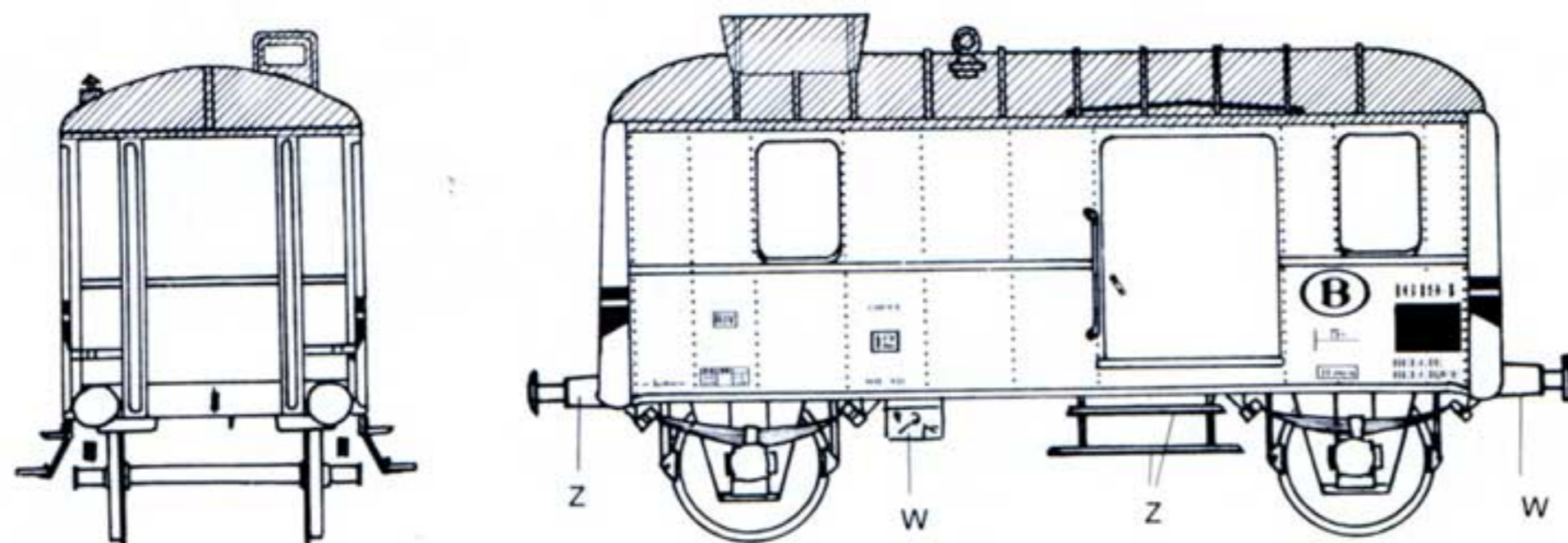
Photo 14. Fourgon avec vigie. Un modèle (échelle 1/10) se trouve dans le musée ferroviaire à la gare Bruxelles-Noord. Photo SNCB.

Photo 15. Fourgon en fin de convoi, composé de wagons tombereau type Eaos à bogies. Modèle Liliput L40/24490.

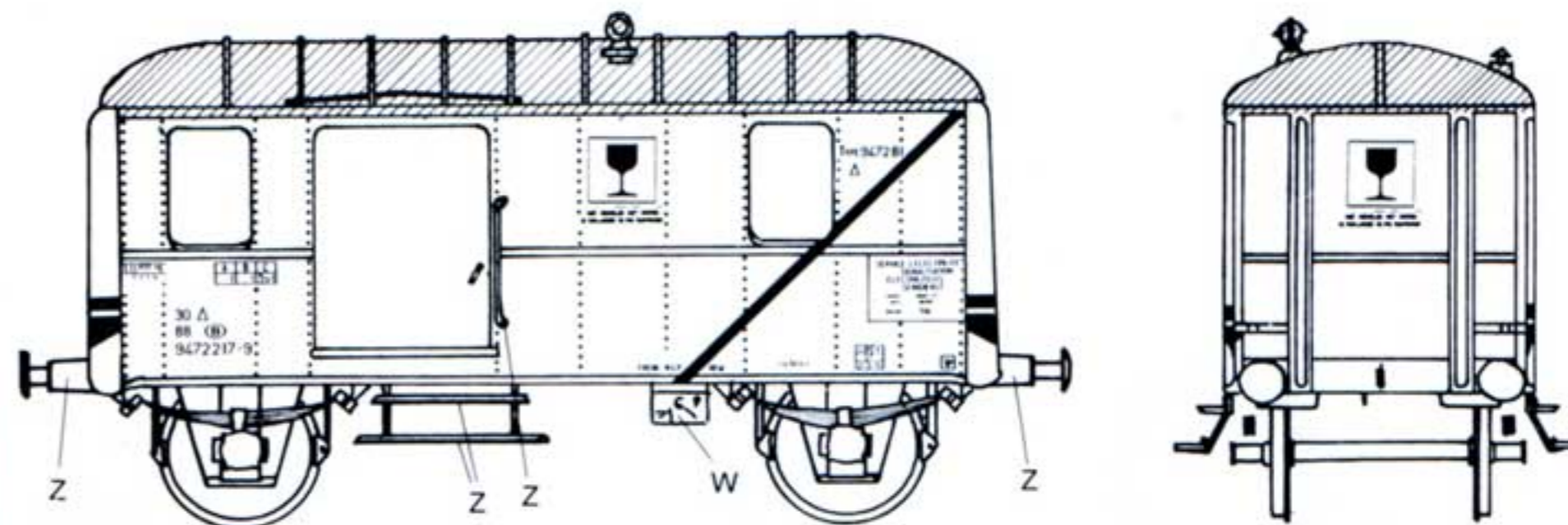
Photo 16. Détail du fourgon en version actuelle. Remarquez la gouttière au-dessus de la porte. Elle ne se trouve pas au centre de la porte, les marchepieds non plus

Doos Boîte D25/99-4012/09 bevat contient D25/4012/09 + 10 + 11 + 12

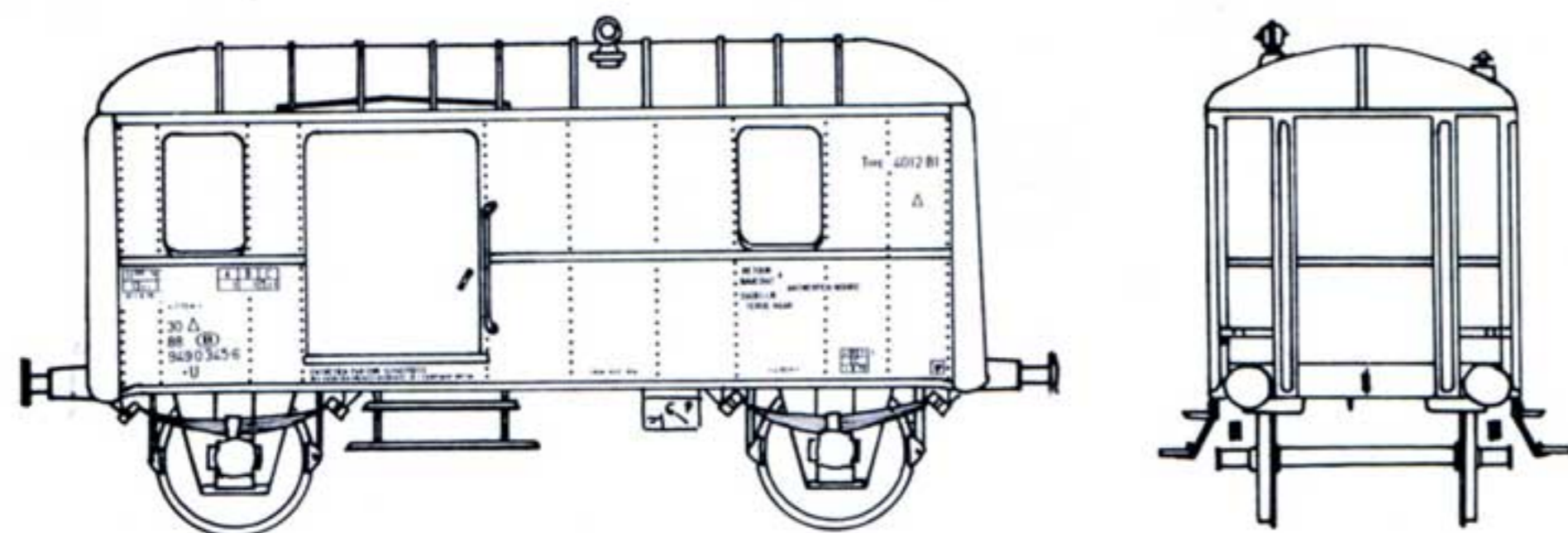
D25/4012/09
groen - vert



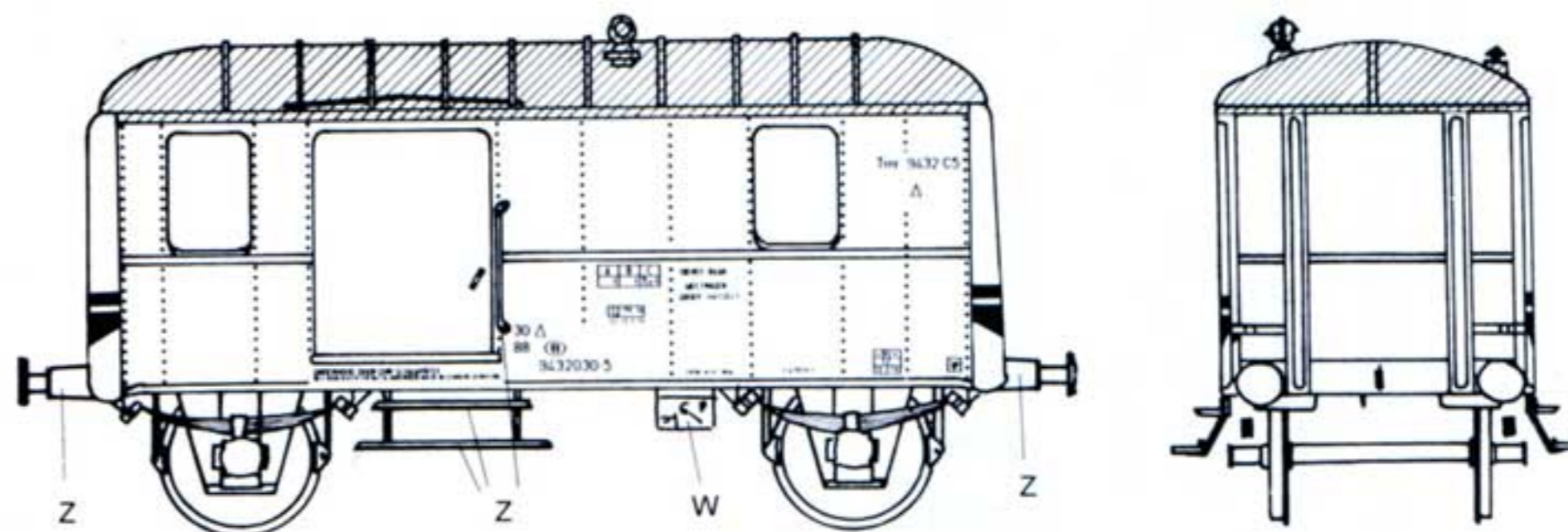
D25/4012/10
blauw - bleu



D25/4012/11
roodbruin - rouge-brun



D25/4012/12
geel - jaune



Onderstel zwart - Noir pour Châssis

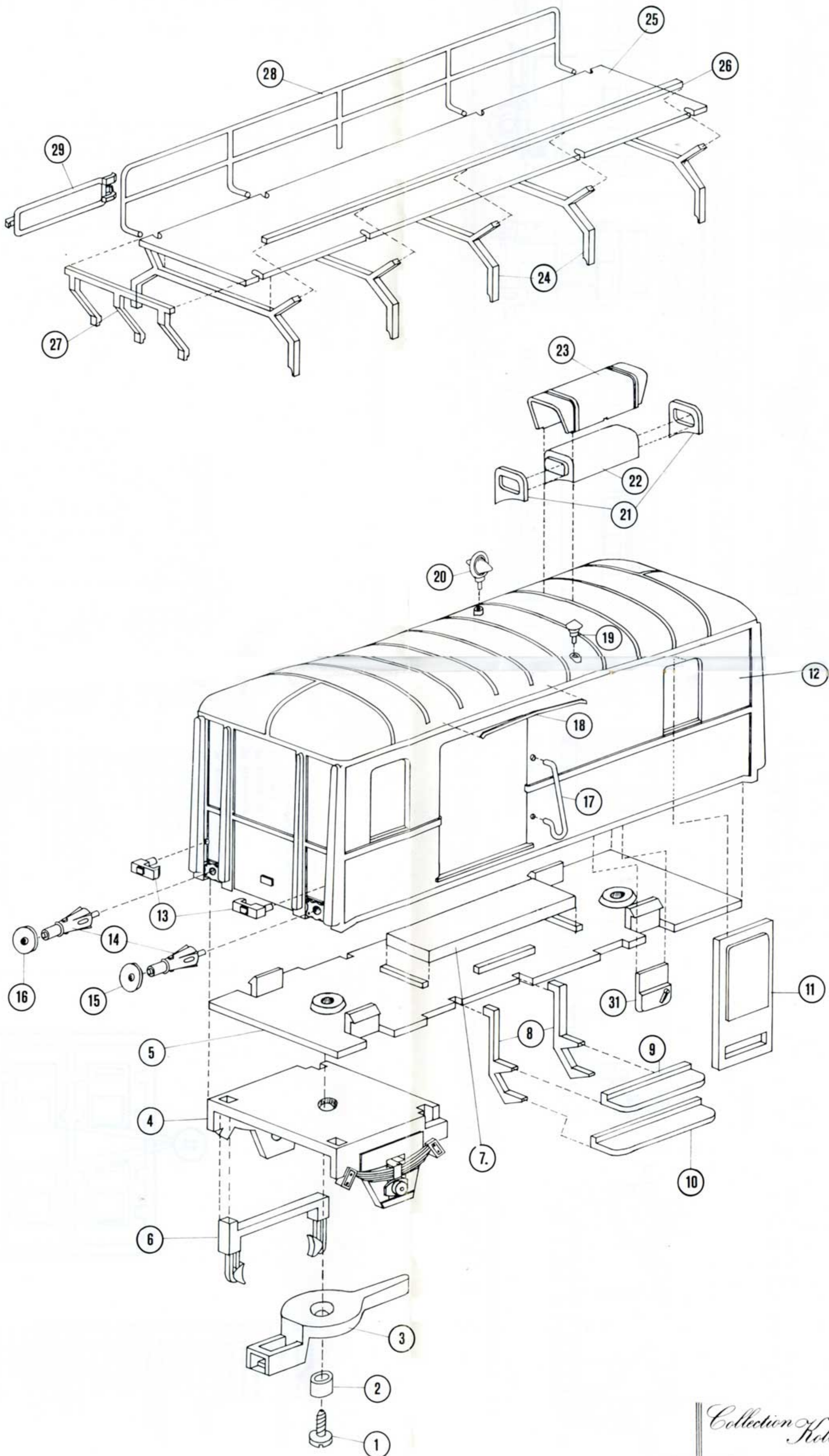
satijn - satin P07/0208



Blinkend - brillant P07/0708

Beschrijving andere zijde : Alle decals staan tegenover elkaar.

Inscriptions de l'autre côté : Toutes les décal comanies se trouvent au même emplacement de chaque côté.



HET NUMMER 30 VINDT U OP DE BESCHRIFTINGSSCHEMA'S.
LE NUMERO 30 SE TROUVE SUR LES SCHEMAS D'INSCRIPTIONS.