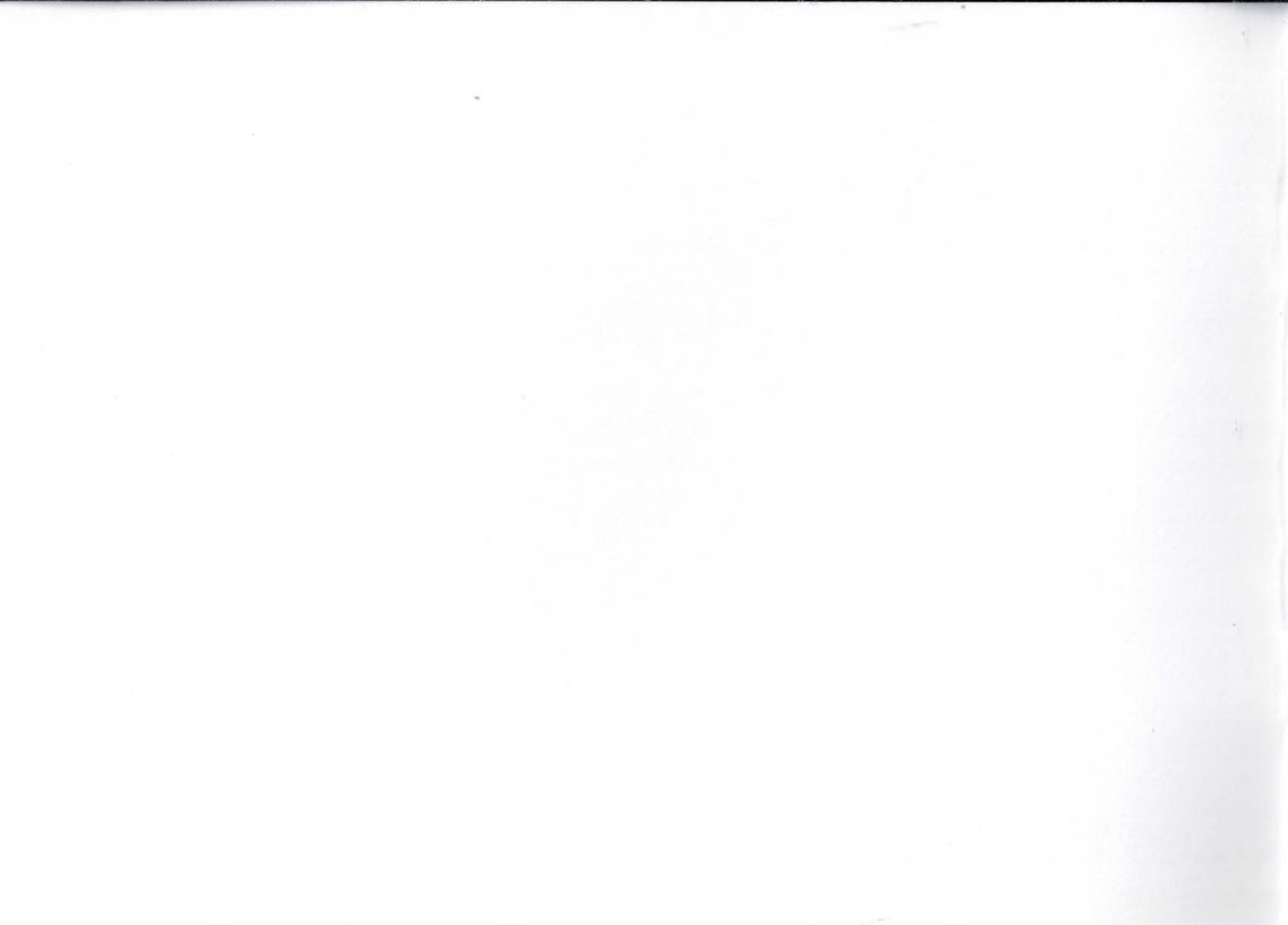




Les trains royaux



Train World



Les trains royaux







## Des trains pour nos rois

Les Chemins de fer belges conservent dans leurs collections historiques six voitures royales de grande valeur artistique.

Trois de ces voitures, construites au début du XX<sup>e</sup> siècle, ont été utilisées par les rois Léopold II et Albert I<sup>er</sup>. Les trois autres voitures, qui datent de la fin des années 1930, ont servi durant les règnes des rois Léopold III et Baudouin I<sup>er</sup>.

Utilisés pour les déplacements de nos souverains en Belgique et en Europe, les trains royaux étaient également mis à la disposition des chefs d'État étrangers lors de leurs visites officielles en Belgique.

Deux voitures restaurées seront présentées au public dans le futur musée ferroviaire, Train World à Schaerbeek.

Sa Majesté, le roi Baudouin (à gauche), Paul-Willem Segers, ministre des Transports (2<sup>e</sup> à gauche), Fernand Brunfaut, vice-président de l'Office national pour l'achèvement de la Jonction Nord-Midi (debout, à droite) lors de l'inauguration de la Jonction Nord-Midi, à Bruxelles, le 4 octobre 1952.

## Le train royal de Léopold II et Albert I<sup>er</sup>

Le premier train royal se compose de trois voitures  
mais peut être complété par d'autres voitures,  
destinées à des usages les plus diversifiés, tel que  
le transport de voitures et de chevaux.



### Cette page

Les premières voitures étaient en bois avec livrée  
brune des Chemins de fer de l'État.

### P. 7

#### En haut, à gauche

Le roi Léopold II et le prince Albert en visite à  
Anvers (1905)

#### En haut, à droite

Le roi Léopold II en visite à Beaulieu (France)

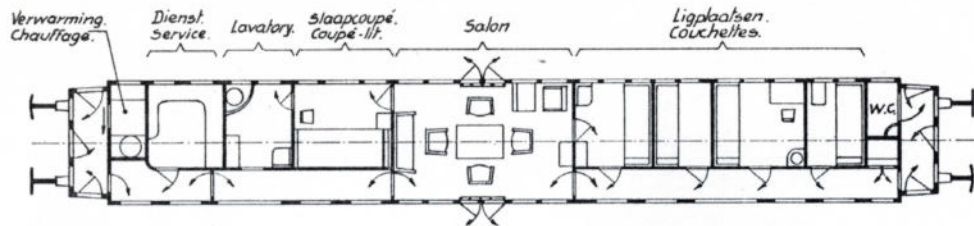
#### En bas, à gauche

Le roi Albert I<sup>er</sup> en visite à Ostende (1920)

#### En bas, à droite

Le roi Albert I<sup>er</sup> en visite à Paris (1913)





## La berline royale

La berline royale, ou voiture-salon et lit, a été construite par la Compagnie Générale de Construction à Saint-Denis, en France. La Compagnie Internationale des Wagons-Lits reçut pour mission de suivre le projet pour le compte des Chemins de fer de l'État en raison de son expérience dans la construction de berlines de luxe. La voiture a été mise en service en 1901.

Elle est composée d'un salon privé luxueux, d'un compartiment-lit avec salle de bain pour le roi, quatre compartiments-couchettes, un local de service et un local pour le chauffage. Les couloirs latéraux convergent des plates-formes extérieures vers le salon central, accessible également via des portes extérieures. Les compartiments destinés au roi sont directement accessibles à partir du salon central.

Les décorations et ornements de style Art nouveau agrémentent les couloirs et les compartiments-lits, tandis que le salon fait plutôt penser à un style Louis XVI.

Dans le salon, les parois et les meubles sont en bois d'acajou poli. Le plafond est habillé d'une peinture sur toile aux motifs floraux, de paysages en médaillon et de figures allégoriques. Des lustres en bronze doré avec abat-jour en verre vénitien sont installés pour l'éclairage du plafond. Les tentures sont de teinte vert clair, de même que le velours rehaussé de motifs feuillus stylisés des fauteuils. Les miroirs biseautés donnent une impression d'espace.

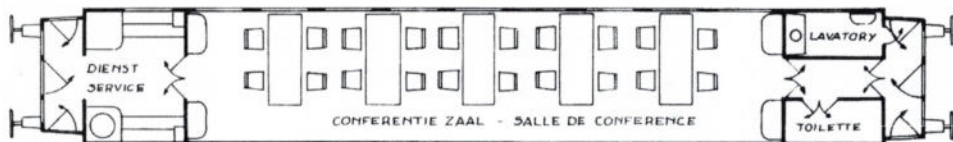
### À gauche

Le compartiment-lit du roi

### À droite

Le salon





### La voiture-restaurant/conférence

La voiture-restaurant/conférence est composée d'une grande salle à manger et de conférence, un service, d'un coin lavabo et une toilette. Elle a été mise en service en 1905 et a également été construite en France.

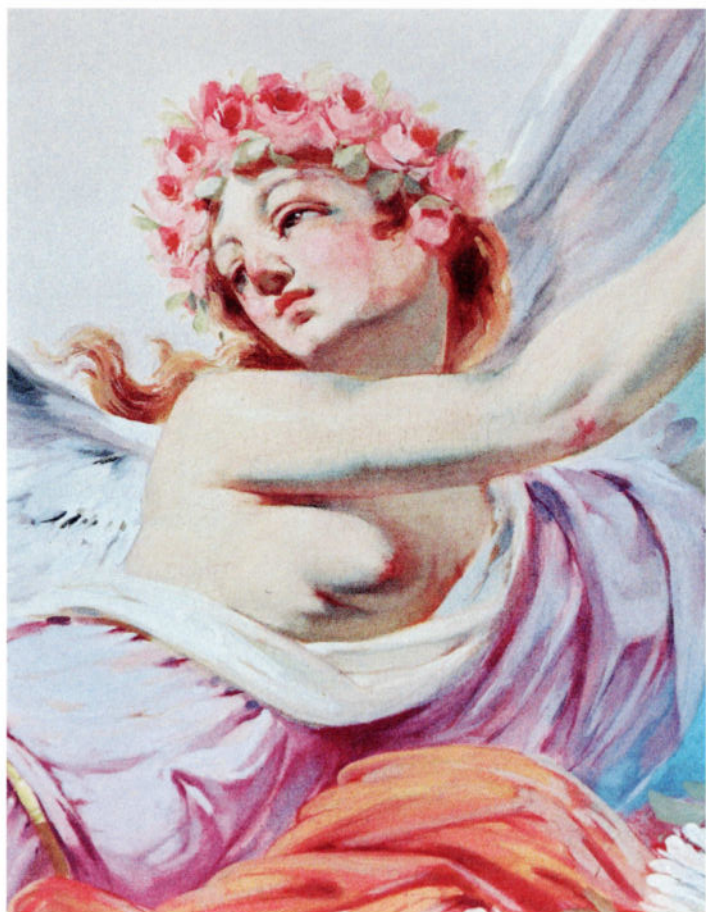
L'intérieur est de style Louis XVI. Les meubles et les panneaux sont en bois d'acajou poli ornés de motifs décoratifs en bronze doré et nacre. Les sièges, recouverts de cuir, sont rehaussés, tout comme les quatre petites armoires, d'un médaillon dans lequel apparaît le monogramme "A" du roi Albert I<sup>er</sup>. La grande commode a une tablette en marbre et est décorée de marqueteries en losange en bois de palmier et d'ébène. Le plafond est recouvert d'une peinture sur toile avec des représentations allégoriques en rapport avec les plaisirs de la table. L'ensemble est richement décoré de miroirs, tentures et chandeliers en bronze doré.

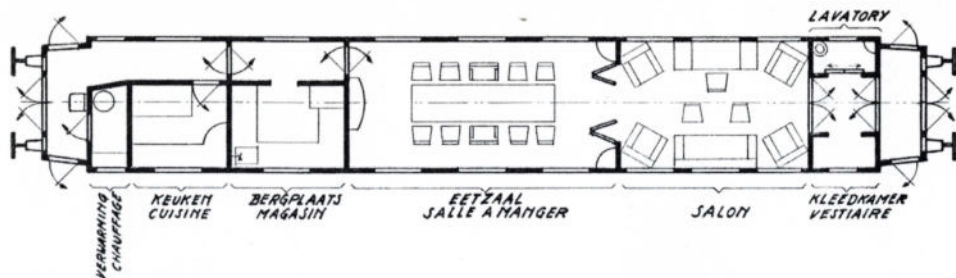
#### À gauche

La grande salle à manger et de conférence

#### À droite

Détail de la peinture du plafond





### La voiture-salon/restaurant

La voiture-salon/restaurant comprend un salon luxueux et une petite salle à manger qui prennent la largeur totale de la voiture. Les deux pièces sont reliées directement entre-elles. À côté de la salle à manger se situent un espace de rangement et la cuisine, qui sont reliés à la plate-forme via un couloir latéral. De l'autre côté de la voiture se trouvent une toilette et un vestiaire qui sont accessibles via un couloir central qui débouche sur le salon. Ce couloir central mène à la plate-forme extérieure. La voiture a été construite en Belgique et a été mise en service en 1912.

L'intérieur du salon est de style Art déco ; celui de la salle à manger est de style Louis XV. Le sol de la voiture est quasiment recouvert de tapis plain. Les meubles de la salle à manger sont en chêne massif. Les chaises ont un dossier en rotin et les dressoirs de coin sont recouverts d'une tablette en marbre. Le mobilier du salon est décoré de marqueterie composée de différents types de bois, ivoire, nacre, etc. Les sièges sont recouverts de tissu ligné. Les plafonds des deux compartiments sont décorés de peintures sur toile. Le tout est agrémenté de tentures, rosaces de ventilation, cache-radiateurs et luminaires en bronze.

#### À gauche

Vue de la salle à manger depuis le salon

#### À droite

La salle à manger



## Le train royal de Léopold III et Baudouin I<sup>er</sup>

Le second train royal a été construit en 1938/1939 à l'atelier central de la SNCB, à Malines. Plusieurs firmes privées ont œuvré à la décoration intérieure.

Ce train a été régulièrement utilisé jusqu'en 1976, pour plusieurs déplacements de nos souverains ou des membres de familles royales étrangères se rendant en visite en Belgique. Sa Majesté le roi Baudouin I<sup>er</sup> l'a entre autres utilisé lors de l'inauguration officielle de la Jonction Nord-Midi, à Bruxelles, le 4 octobre 1952.

Par la suite, nos souverains ont encore effectué des déplacements en train, mais en utilisant le matériel classique de la SNCB.

Ce train royal est composé de trois voitures : une voiture-salon, une voiture-salle à manger et une voiture-lit. Divers autres véhicules pouvaient en outre entrer dans la composition du train, en fonction des besoins.



### Cette page

Les voitures métalliques étaient peintes dans la livrée verte de la SNCB.

### P.15

#### En haut, à gauche et à droite

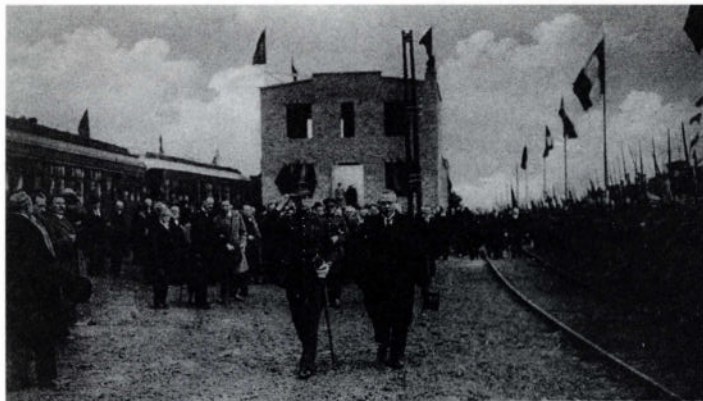
Le prince Léopold et H. Robyn, administrateur-délégué, à l'occasion de l'inauguration du terminal Ferry-Boats de Zeebruges, le 24 avril 1924


#### En bas, à gauche

Le roi Baudouin I<sup>er</sup> inaugure la Jonction Nord-Midi, accompagné par Paul-Willem Segers, ministre des Transports et Fernand Brunfaut, vice-président de l'Office national pour l'achèvement de la Jonction Nord-Midi.

#### En bas, à droite

Le roi Baudouin I<sup>er</sup> arrive à la gare de Bruxelles-Midi durant le parcours inaugural de la Jonction Nord-Midi.



 S. A. R. Monseigneur le Prince Léopold de Belgique et M. H. Robyn, administrateur-délégué, à l'inauguration des Ferry-Boats le 24 avril 1924.



## Le train royal de Léopold III et Baudouin I<sup>er</sup>

Le second train royal a été construit en 1938/1939 à l'atelier central de la SNCB, à Malines. Plusieurs firmes privées ont œuvré à la décoration intérieure.

Ce train a été régulièrement utilisé jusqu'en 1976, pour plusieurs déplacements de nos souverains ou des membres de familles royales étrangères se rendant en visite en Belgique. Sa Majesté le roi Baudouin I<sup>er</sup> l'a entre autres utilisé lors de l'inauguration officielle de la Jonction Nord-Midi, à Bruxelles, le 4 octobre 1952.

Par la suite, nos souverains ont encore effectué des déplacements en train, mais en utilisant le matériel classique de la SNCB.

Ce train royal est composé de trois voitures : une voiture-salon, une voiture-salle à manger et une voiture-lit. Divers autres véhicules pouvaient en outre entrer dans la composition du train, en fonction des besoins.



### Cette page

Les voitures métalliques étaient peintes dans la livrée verte de la SNCB.

### P.15

#### En haut, à gauche et à droite

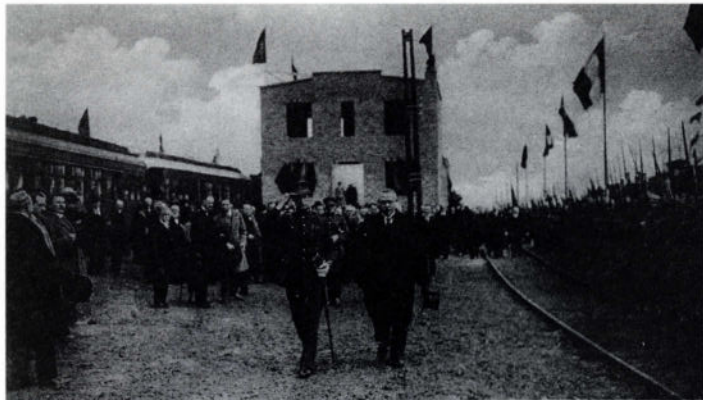
Le prince Léopold et H. Robyn, administrateur-délégué, à l'occasion de l'inauguration du terminal Ferry-Boats de Zeebrugge, le 24 avril 1924


#### En bas, à gauche

Le roi Baudouin I<sup>er</sup> inaugure la Jonction Nord-Midi, accompagné par Paul-Willem Segers, ministre des Transports et Fernand Brunfaut, vice-président de l'Office national pour l'achèvement de la Jonction Nord-Midi.

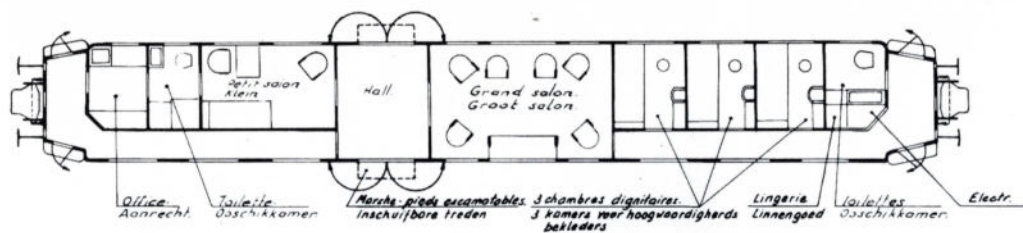
#### En bas, à droite

Le roi Baudouin I<sup>er</sup> arrive à la gare de Bruxelles-Midi durant le parcours inaugural de la Jonction Nord-Midi.



 S. A. R. Monseigneur le Prince Léopold de Belgique et M. H. Robyn, administrateur-délégué, à l'inauguration des Ferry-Boats le 24 avril 1924.





## La voiture-salon

La voiture-salon est celle qui était normalement occupée par le Souverain ou par une autre personnalité. De larges portes à deux battants, précédées d'un escalier escamotable à hauteur réglable, donnent accès au hall de l'entrée d'honneur. Cette voiture porte sur ses flancs l'écusson couleur amarante de la famille royale belge, ainsi qu'une couronne en métal argenté sur chaque porte.

D'un côté, le hall ouvre sur le grand salon. Celui-ci, garni de fauteuils, prend toute la largeur de la voiture et est entouré de très larges fenêtres. On trouve ensuite trois compartiments avec une couchette et un cabinet de toilette.

L'autre côté du hall conduit au cabinet particulier du roi, qui comporte un guéridon de travail, deux fauteuils et un canapé-lit. À côté se trouvent un cabinet de toilette et une cuisine.

Un tapis plain recouvre le plancher de la voiture, sur lequel repose à certains endroits des tapis d'Orient. La décoration intérieure fait beaucoup appel à l'acajou ainsi qu'à d'autres essences exotiques (encadrements en wengé, montants en bois de palmier sculpté, moulures en avodiré).

Le cabinet particulier est habillé de panneaux en noyer et de tissus de lin. Une tapisserie représentant une chasse au cerf (signée Victor Stuyvaert) décore le panneau de fond du grand salon. Les tentures, miroirs et chandeliers en bronze agrémentent le tout. Dans la cuisine se trouvent un réchaud au gaz butane, un réfrigérateur et un évier en acier inoxydable.

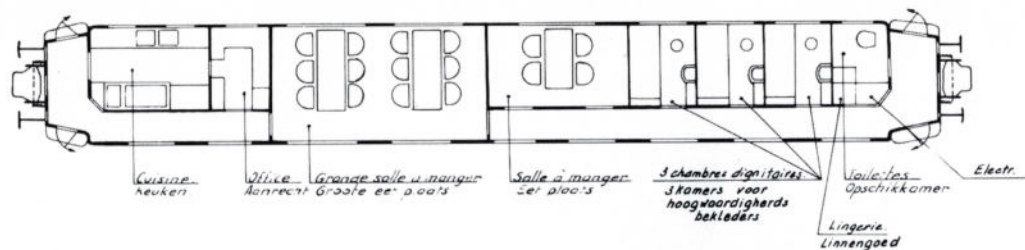
### À gauche

Le grand salon

### À droite

Le cabinet privé du roi





## La voiture-salle à manger

La voiture-salle à manger comprend une grande et une petite salle à manger, une cuisine avec office, trois compartiments avec une couchette et un cabinet de toilette.

La grande salle à manger, qui prend toute la largeur de la voiture, peut accueillir douze convives. Elle est ornée de part et d'autre de panneaux en bois tropical. Les motifs stylisés représentent un bois avec une antilope, des oiseaux et des plantes tropicales. Les tentures sont en velours et soie de teinte brune. Les deux tables de la grande salle à manger sont marquetées en noyer du Caucase et les fauteuils sont recouverts de peau de porc beige.

Dans la petite salle à manger, pour quatre personnes, deux niches sont recouvertes de cuir doré. Dans l'une d'elles se trouve une lampe à pied en cristal.

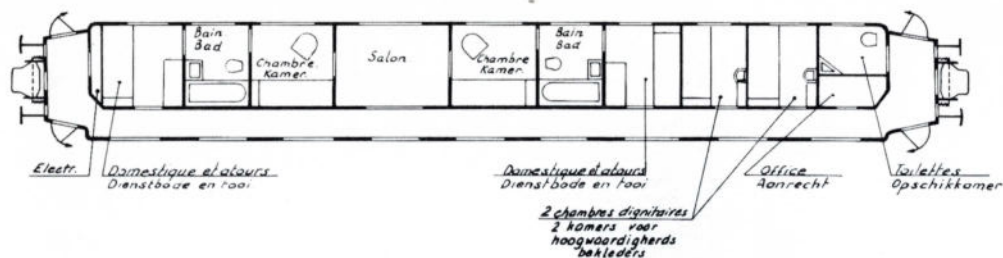
### À gauche

La grande salle à manger

### À droite

La cuisine





## La voiture-lits

La voiture-lits possède deux suites royales avec une chambre à coucher, une salle de bain et une chambre pour le valet ou la femme de chambre. Entre les suites se trouve le salon pour le petit déjeuner. D'un côté de la voiture se trouvent deux compartiments avec couchettes, un cabinet de toilette et une petite cuisine.

Du tapis plain recouvre pratiquement tout le sol. La cuisine et la salle de bain ont du carrelage sur le sol. Les panneaux des couloirs latéraux sont en bois d'acajou incrusté de bois de palmier.

Le salon pour le petit déjeuner est recouvert de panneaux en chêne avec liseré en palissandre. Il contient une table en marqueterie de chêne scié sur quartier en forme demi-ovale et un meuble d'angle, également en chêne.

Les parois des chambres royales sont recouvertes de cuir doré. Les chambres sont équipées d'un lit disposé dans le sens de la longueur de la voiture, d'un fauteuil, d'une armoire et d'un secrétaire en chêne. Un grand miroir tournant forme le coin d'une des parois. Toutes les boiseries, les meubles et les soubassements des parois sont décorés de panneaux flammés en bois tropical. La partie de la paroi située au-dessus du lit est recouverte de panneaux en cuir doré, de teinte assortie. Les stores sont également en cuir.

### À gauche

La chambre à coucher de la suite royale

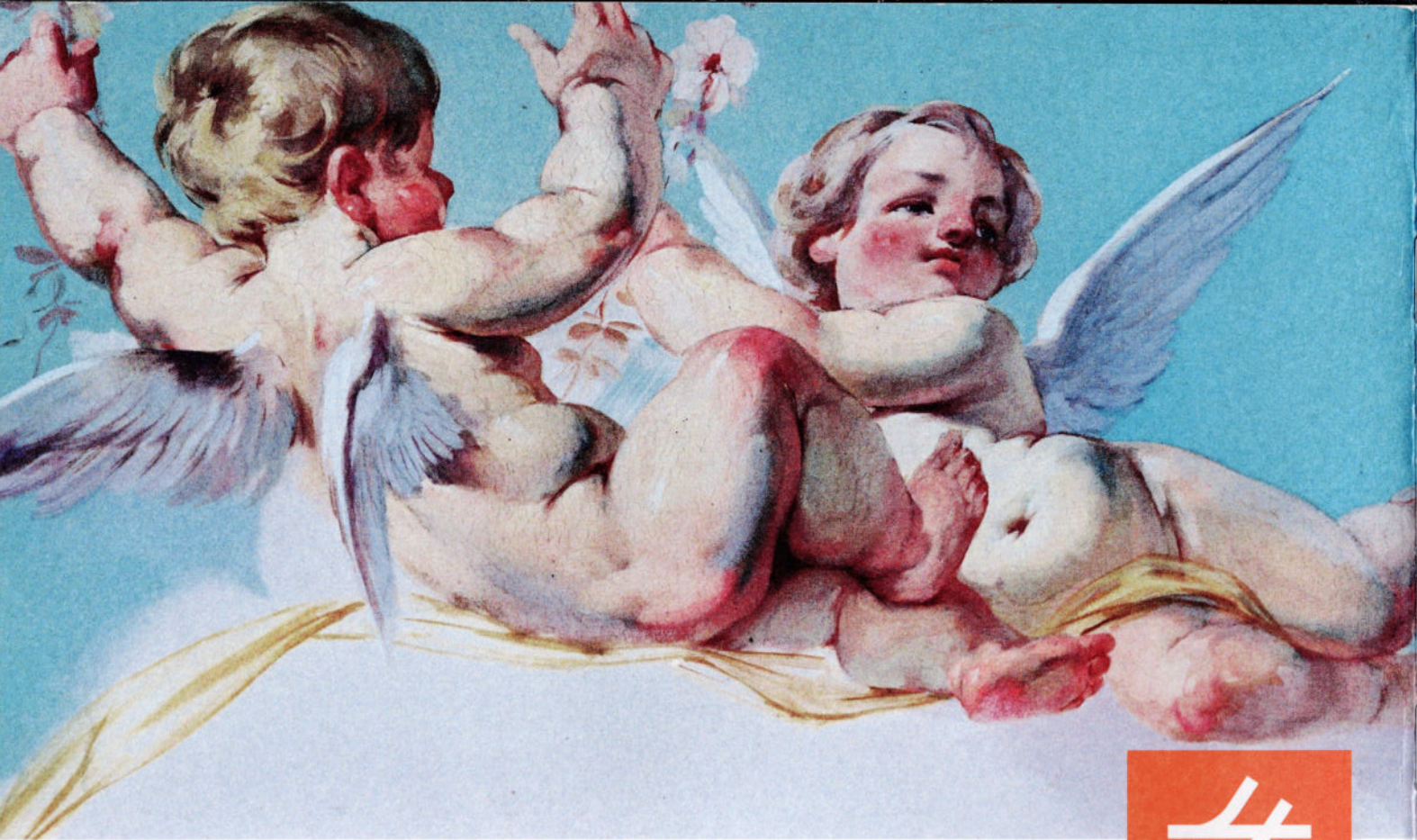
### À droite

La salle du petit déjeuner









Découvrez prochainement les trains royaux à Train World  
Suivez le projet sur [www.trainworld.be](http://www.trainworld.be)

