



** VAKANTIEGIDS **

Vereniging zonder Winstoogaerk.

AKTUEEL

TWEEMAANDELIJKS TIJDSCHRIFT

Juli - Augustus

Jaargang : 3
Nummer : 15

Lidgeld : 450 BF Los Nummer : 100 BF



Foto: Max DeLie

Wordt gratis bedeed aan alle T.T.Z.-leden

Lidmaatschapsbijdrage : 450 F / jaar

Los nummer : 100 F

Redactie :

J. Casier, M. Delie, H. de Bot, F. Maes

Medewerkers :

Ceunen R, Castermans E, Huysman R, Moens D.

Hoofdredactie en verantwoordelijk uitgever :

J. Casier, Radiostraat 19, 3700 Tongeren.

Niets uit dit tijdschrift mag overgenomen worden, zonder voorafgaande toestemming van de redactie of het bestuur.

Dit nummer werd op 15 juni redactioneel afgesloten en verschijnt begin juli. Het volgende nummer wordt op 15 augustus afgesloten en verschijnt begin september.

Inhoud :

<i>N.M.B.S.-aktueel :</i>	15. 3
<i>Inleiding Vakantiegids :</i>	15. 4
<i>Limburg :</i>	15. 7
<i>Antwerpen :</i>	15.12
<i>Brabant :</i>	15.17
<i>Oost-Vlaanderen :</i>	15.25
<i>West-Vlaanderen :</i>	15.30
<i>Liège :</i>	15.34
<i>Namur :</i>	15.39
<i>Hainaut :</i>	15.45
<i>Luxembourg :</i>	15.51
<i>Boekenplank :</i>	15.54

N.M.B.S. -

AKTUEEL

Leveringen :

423	BN Brugge	-	Oostende	05/04/1985
424	BN Brugge	-	Oostende	16/04/1985
425	BN Brugge	-	Oostende	23/04/1985
426	BN Brugge	-	Oostende	30/04/1985
427	BN Brugge	-	Oostende	07/05/1985
428	BN Brugge	-	Oostende	21/05/1985
429	BN Brugge	-	Oostende	31/05/1985
2119	BN Nivelles	-	Brussel-zuid	09/04/1985
2120	BN Nivelles	-	Brussel-zuid	22/04/1985
2121	BN Nivelles	-	Brussel-zuid	08/05/1985
2122	BN Nivelles	-	Brussel-zuid	08/05/1985
2123	BN Nivelles	-	Brussel-zuid	03/06/1985

Stelplaatswijzigingen :

Verbeter in TTZ aktueel 13

de stelplaatswijzigingen van de 7354 en 7355 werden geannuleerd.

346	van Oostende	naar	Kinkempois	01/02/1985
347	van Oostende	naar	Kinkempois	01/02/1985
348	van Oostende	naar	Kinkempois	01/02/1985
349	van Oostende	naar	Kinkempois	01/02/1985
350	van Oostende	naar	Kinkempois	25/02/1985
351	van Oostende	naar	Kinkempois	25/02/1985
352	van Oostende	naar	Kinkempois	25/02/1985
353	van Oostende	naar	Kinkempois	25/02/1985
354	van Oostende	naar	Kinkempois	25/03/1985

2201 - 2225

van Brussel-zuid naar St-Ghislain 02/06/1985

5168	van Hasselt	naar	Antwerpen-dam	02/06/1985	
5169	van Hasselt	naar	Antwerpen-dam	02/06/1985	
6014	van Merelbeke	naar	Hasselt	02/06/1985	
6075	van Merelbeke	naar	Hasselt	02/06/1985	
6248	van St-Ghislain	naar	Monceau	06/05/1985	onderhoud Haine-St-P
6276	van Kortrijk	naar	Monceau	02/06/1985	onderhoud Haine-St-P
7317	van Haine-St-Pierre	naar	Monceau	06/05/1985	
7327	van Haine-St-Pierre	naar	Monceau	06/05/1985	
7328	van Haine-St-Pierre	naar	Monceau	06/05/1985	
7331	van Haine-St-Pierre	naar	Monceau	06/05/1985	
7333	van Haine-St-Pierre	naar	Monceau	06/05/1985	
7336	van Monceau	naar	Hasselt	06/05/1985	
7356	van Monceau	naar	Hasselt	06/05/1985	
7357	van Monceau	naar	Hasselt	06/05/1985	definitieve transfert
7366	van Monceau	naar	Hasselt	06/05/1985	
7373	van Monceau	naar	Hasselt	06/05/1985	
8422	van Hasselt	naar	Haine-St-Pierre	06/05/1985	
8428	van Hasselt	naar	Haine-St-Pierre	06/05/1985	
8450	van Hasselt	naar	Haine-St-Pierre	06/05/1985	
8451	van Leuven	naar	Anwterpen-Dam	06/05/1985	
8453	van Leuven	naar	Anwterpen-dam	06/05/1985	
8455	van Leuven	naar	Anwterpen-Dam	06/05/1985	

Schrappingen

6013	van Merelbeke	PV 115 van FAZ van 11/04/1985	uit geschriften op	01/05/1985
6065	van Kinkempois	PV 117 van FAZ van 03/05/1985		01/06/1985
6110	van Merelbeke	PV 116 van FAZ van 11/04/1985		01/05/1985

verbeter in TTZ 14 : 6209 en 6232 uit geschriften op 01/04/1985

Inleiding :

We hebben weer geopteerd om dit jaar een "Vakantiegids" uit te geven, dit ondanks het feit dat tegenover vorig jaar slechts weinig wijzigingen optraden.

We hebben ook gepoogd de stand zo aktueel mogelijk te houden en de toestand is deze van 2 juni jl. dus na het opnemen van de nieuwe dienst.

Nieuwigheden in deze gids zijn het opnemen van de inzet van de rijtuigen, een uitgebreidere lijst van de industrieloks en de stationering van de draisines van de dienst baan.

Bij de rijtuigen hebben we steeds twee tabellen, nl. de eerste met de effectief ingezette machines, de tweede met de reservestellen.

Ter begeleiding kan men de volgende feiten best aanhalen :

* dit jaar zal de grote afstellingsgolf intreden en naast diverse lokomotieven reeks 60/61 - die trouwens voor driekwart zal verdwijnen - zullen nog andere reeksen het onderspit moeten delven, nl.

* reeks 09.0 : deze stellen worden overgenomen door de N.S.

* reeks 15 : afstelling wordt overwogen.

* reeks 25.5 : terugbouw tot reeks 25 in 1986

* reeks 43 : ombouw tot bovenleidingswagen reeks ES 400

* reeks 46 : afstelling van het grootste gedeelte van het bestand

* reeks 49 : afstelling voorzien

* reeks 72 : volledige afstelling van de reeks

Anderzijds worden bij de dienst ES de stellen ES 300 (ex-type 551), bij de dienst baan de draisines typen 3, 4 en 8 buiten dienst gesteld.

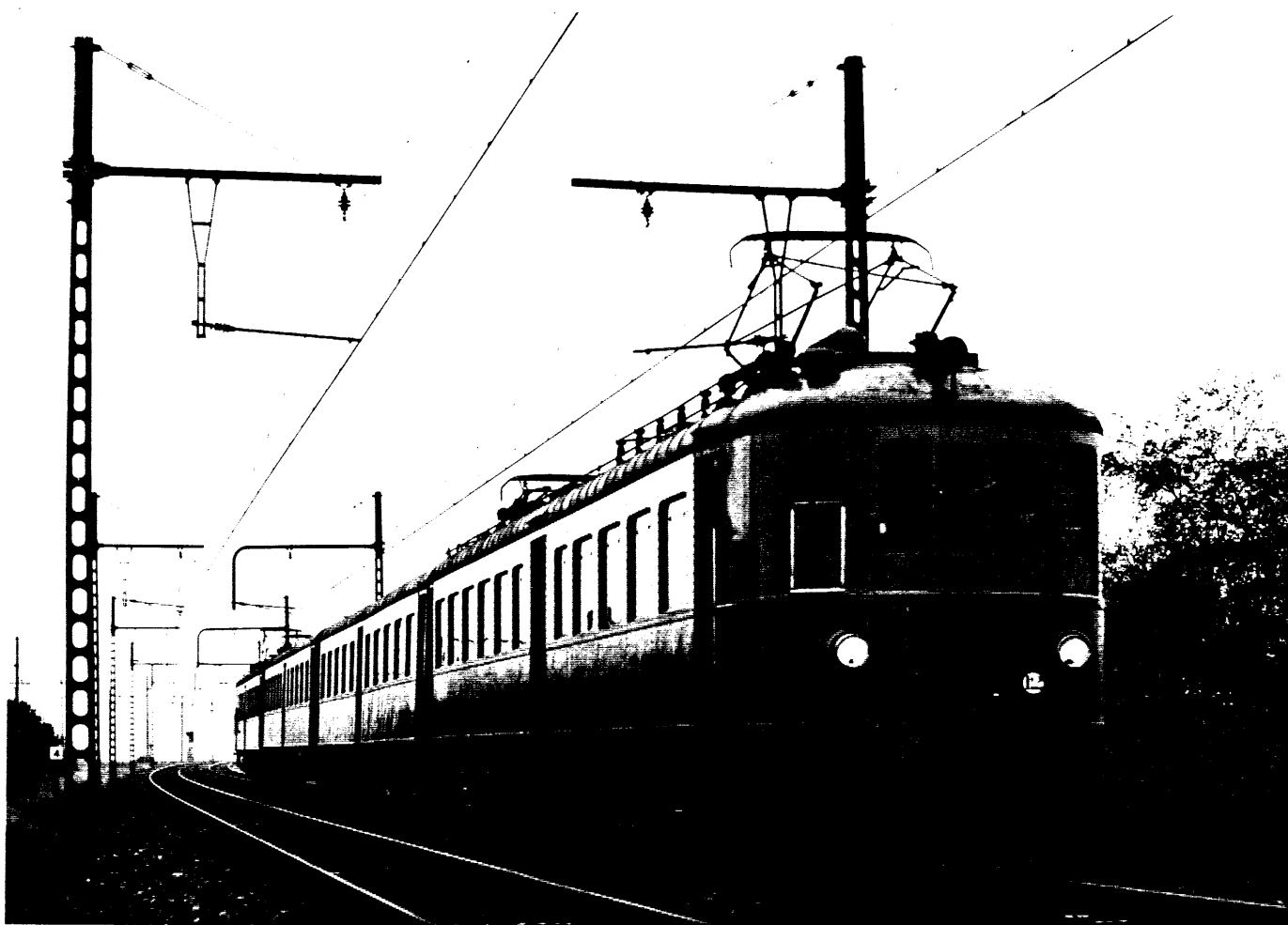
Voor het 150-jarig bestaan van de spoorwegen, hebben we de voornaamste feiten kort herhaald, voor een gedetailleerdere lijst verwijzen we naar TTZ-aktueel 13.

En ten laatste nog een oproep : ondanks het feit dat we zoveel mogelijk volledig willen zijn, kunnen er steeds fouten voorkomen. Daarom doen we dan ook een beroep op onze lezers : wie verbeteringen of aanvullingen kan aanbrengen of sommige gevens kan aanvullen - vooral bij de industrieloks, de kleuren van de loks of bij de rijtuigen - wordt gevraagd ze aan de redactie door te sturen. Zo kunnen wij ook onze lijsten up to date houden.

=====

Stelplaatsindeling :

Reeks 00 :	256	Schaarbeek-Wdt (37), Merelbeke (55), Hasselt (45), Ronet (56), Stockem (36), Kinkempois (27)
Reeks 03 :	128	Stockem (34), Kinkempois (15), Oostende (79)
Reeks 05 :	35	Schaarbeek-Wet (28), Stockem (7)
Reeks 05.9 :	6	Schaarbeek-Wdt (6)
Reeks 06 :	181	Schaarbeek-Wet (40), Oostende (33), Merelbeke (21), Hasselt (46), Haine-St-Pierre (29), Kinkempois (11)
Reeks 08 :	44	Schaarbeek-Wet (44)
Reeks 09.0 :	4	Schaarbeek-Wdt (4)
Reeks 09.5 :	8	Schaarbeek-Wdt (8)
Reeks 15 :	5	Brussel-zuid (5)
Reeks 16 :	8	Brussel-zuid (8)
Reeks 18 :	6	Kinkempois (6)
Reeks 20 :	25	Ronet (25)
Reeks 21 :	23	Brussel-zuid (23)
Reeks 22 :	50	St-Ghislain (25), Merelbeke (25)
Reeks 23 :	83	Ronet (63), Kinkempois (20)
Reeks 25 :	14	Brussel-zuid (14)
Reeks 25.5 :	8	Brussel-zuid (8)
Reeks 26 :	35	Stockem (35)
Reeks 27 :	60	Kinkempois (60)
Reeks 28 :	3	Brussel-zuid (3)
Reeks 43 :	24	Kortrijk (9), Bertrix (12), Montzen (3)
Reeks 44 :	10	Kortrijk (10)
Reeks 45 :	10	Bertrix (10)
Reeks 46 :	19	Ath (12), Haine-St-Pierre (7)
Reeks 49 :	1	Antwerpen-dam (1)
Reeks 51 :	88	Antwerpen-dam (14), Hasselt (12), Schaarbeek (16), Kortrijk (24), Monceau (11), St-Ghislain (11)
Reeks 52 :	17	Ronet (15), Latour (2)
Reeks 53 :	15	Latour (15)
Reeks 54 :	5	Ronet (5)
Reeks 55 :	40	Kinkempois (40)
Reeks 59 :	46	Antwerpen-dam (23), Merelbeke (15), Haine-St-Pierre (8)
Reeks 60 :	54	Kinkempois (11), St-Ghislain (29), Merelbeke (12), Hasselt (11)
Reeks 61 :	7	Merelbeke (7)
Reeks 62 :	120	Hasselt (22), Merelbeke (54), Kortrijk (21), St-Ghislain (16), Monceau (17)
Reeks 70 :	6	Antwerpen-dam (6)
Reeks 71 :	3	Antwerpen-dam (3)
Reeks 72 :	4	Antwerpen-dam (4)
Reeks 73 :	95	Hasselt (10), Merelbeke (16), Monceau (40), Kinkempois (29)
Reeks 74 :	10	Antwerpen-dam (10)
Reeks 75 :	6	Antwerpen-dam (6)
Reeks 80 :	68	Merelbeke (27), Schaarbeek (41)
Reeks 82 :	75	St-Ghislain (15), Antwerpen-dam (24), Oostende (15), Gouvy (5), Kinkempois (15), Tournai (1)
Reeks 83 :	25	Monceau (25)
Reeks 84 :	70	Ronet (6), Hasselt (5), Leuven (1), Antwerpen-dam (13), Montzen (12), Haine-St-Pierre (12), Oostende (8), Stockem (5), Kortrijk (9)
Reeks 85 :	25	Antwerpen-dam (25)
Reeks 91 :	60	Schaarbeek (2), Kortrijk (10), Merelbeke (6), St-Ghislain (18), Ronet (15), Stockem (9)
<u>Dienst baan :</u>		
Reeks 92 :	25	Hasselt (1), Leuven (1), Antwerpen (3), Brussel-zuid (2), Schaarbeek (2), Merelbeke (2), Kortrijk (2), Angleur (4), Namur (4), Mons (2), Charleroi (2)
Type 2 :	2	Brussel-zuid (1), Namur (1)
Type 4 :	2	Mons (1), Charleroi (1)
Type 5 :	3	Mons (1), Charleroi (2)
Type 7 :	14	Antwerpen (2), Brussel-zuid (3), Charleroi (3), Gent (1), Hasselt (1), Mons (2), Namur (2)
Type 8 :	5	Gent (2), Namur (1), Antwerpen (1), Mons (1)
<u>Dienst ES :</u>		
Reeks ES 100 :	6	Schaarbeek (3), Antwerpen (1), Kinkempois (1), Merelbeke (1)
Reeks ES 200 :	12	Schaarbeek (2), Charleroi (1), Jemelle (1), Merelbeke (1), Arlon (1), Antwerpen (1), Mons (1), Leuven (1), Kinkempois (1), Brugge (1), Namur (1)
Reeks ES 300 :	5	Brugge (1), Arlon (1), Antwerpen (1), Charleroi (1), Schaarbeek (1)
Reeks ES 400 :	1	Mons (1)
Reeks ES 46 :	1	Visé (1)
Reeks ES 49 :	4	Visé (1), Leuven (1), Namur (1), Jemelle (1)



Elektrisch stel 1935 op de lijn Brussel-Mechelen Foto:Max Delie



2118 + 12004 voor de koninklijke trein bij het binnenrijden van het station Brussel-Zuid 6 mei 1985 Foto:Max Delie

LIMBURG

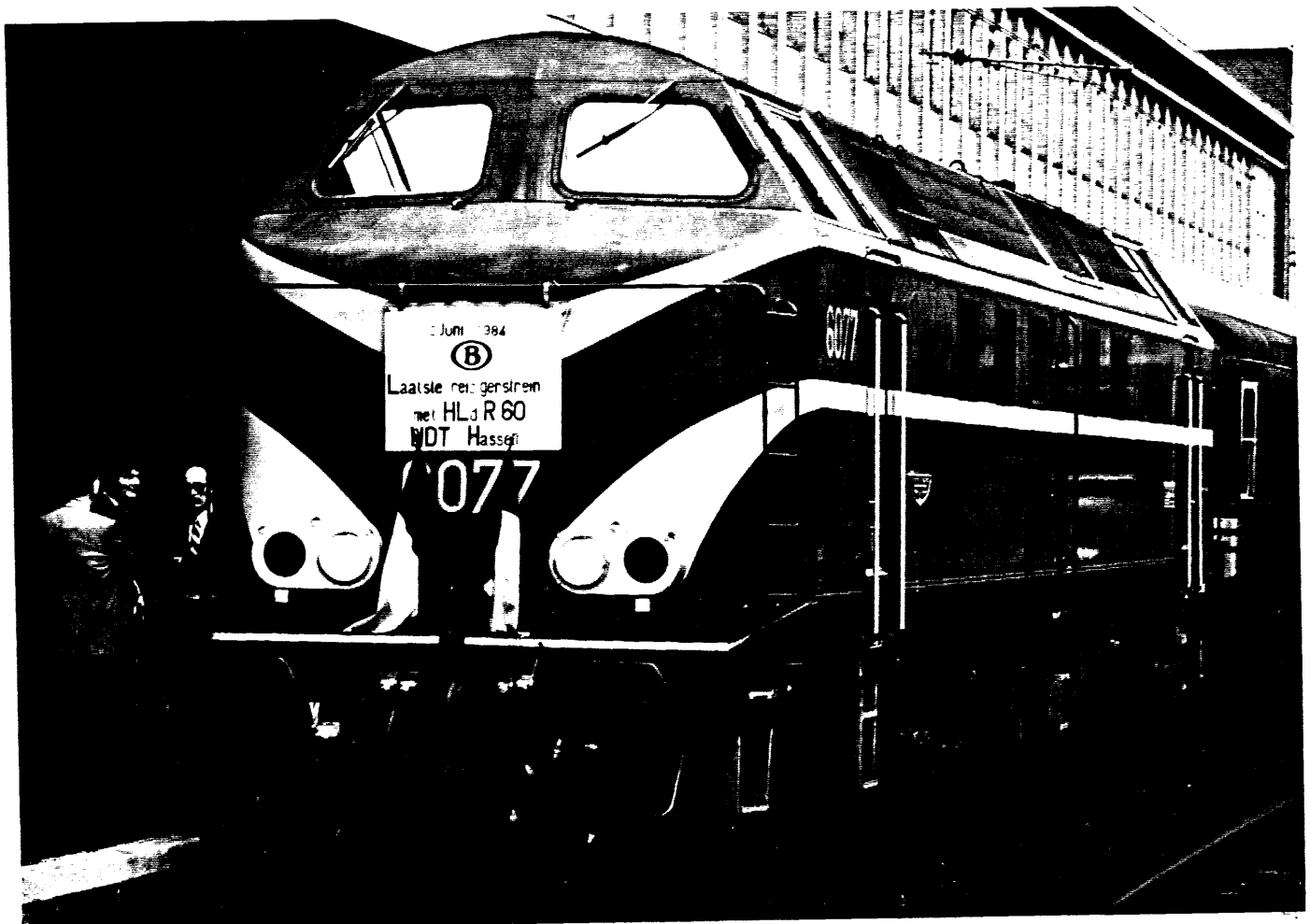
1. Stelplaatsen :

A. Hasselt :		Ligging :	Steenweg op Diest			
		Te bereiken :	vanaf station recht door en aan Kuringersteenweg linksaf deze steenweg volgen. De ingang bevindt zich tussen de twee spoorbruggen.			
Bestand :						
		8 x AM	00			
		37 x AM	00			
		46 x AM	06			
		12 x HLD	51			
		11 x HLD	60			
		22 x HLD	62			
		10 x HLD	73			
		5 x HLD	84			
Reeks 00	8	051 - 054 , 056 - 059				
		Deze stellen rijden enkel nog in de postdienst en vervangen regelmatig de rode poststellen. Inzet tussen Oostende/Kortrijk - Brussel - Leuven - Hasselt/Liège - Verviers, Brussel - Antwerpen en Kortrijk - Gent - Antwerpen.				
Reeks 00	37	207 - 243				
		In het totaal worden 35 stellen van deze reeks ingezet in de omnibusdienst in de provincies Antwerpen (Antwerpen - Boom, Antwerpen - Herentals en Antwerpen - Aarschot - Leuven) en Limburg (Hasselt - Leuven en Hasselt - Liège.)				
Reeks 06 :	46	737 - 782				
		Veertig stellen rijden de IC-dienst D (Antwerpen - Hasselt) en de IR-diensten Antwerpen - Halle, Antwerpen - Leuven - Landen, Leuven - Mechelen - St-Niklaas en Leuven - Hasselt. Sporadisch komen ze ook in dienst in de omnibusdienst vooral tussen Hasselt en Liège.				
Reeks 51	12	5183 (g)	5184 (g)	5171 (g)	5179 (g)	5181 (g) 5182 (g)
		5189 (g)	5192 (g)	5185 (g)	5186 (g)	5187 (g) 5188 (g)
				5193 (g)		
		Deze reeks wordt enkel nog in de goederendienst ingezet, voor doorgaande treinen bereiken ze nog Schaarbeek, Antwerpen, Montzen-Aachen-West, Monceau en Kinkempois				
		In de lokale dienst rijden ze verschillende kolentreinen vanuit Zolder en Waterschei. Verder slepen ze ook treinen vanuit Neerpelt - Weert naar Tessenderlo en ook naar Lanaken en Maastricht. Deze laatste dienst zal waarschijnlijk tijdens de zomerregeling verdwijnen.				
		Opmerkelijk is ook de rangering op het privé-terrein van de Nederlandse zinkfabriek te Budel (lijn naar Weert).				
		Verder rijden Hasseltse bestuurders ook met machines van Antwerpen.				
		Prognose : op de lijn naar Montzen zullen de meeste treinen op de elektrische tractie overgaan. Afgifte van lokomotieven aan Antwerpen is mogelijk.				
Reeks 60 :	11	6011 (gr/g)	6012 (gr/g)	6014 (gr/g)	6027 (gr/g)	
		6030 (gr/g)	6060 (gr/g)	6073 (ge)	6074 (gr/g)	
		6075 (gr/g)	6077 (gr)	6089 (ge)		
		Nog steeds rijden er 5 lokomotieven , dit voor lokale goederentreinen. Hoofdinzet vindt men in de Kempen tussen Waterschei, Winterslag en Eisden). Verder ook de lokale goederendienst naar Tongeren.				
		De inzet zal steeds verder dalen en overgaan op lokomotieven reeks 51 en vooral 62. Buitendienststelling van diverse machines is voorzien.				
		** 6077 in oorspronkelijke schildering.				
		-- In de stelplaats staat de 6056 nog steeds afgesteld.				
Reeks 62 :	22	6240 (g)	6245 (g)	6246 (g)	6251 (g)	
		6253 (g)	6255 (g)	6260 (g)	6261 (g)	
		6264 (g)	6264 (g)	6267 (g)	6268 (g)	
		6279 (g)	6281 (g)	6282 (g)	6316 (gr/g)	
		6317 (gr)	6320 (gr)	6321 (gr)	6326 (gr/g)	
		6327 (gr)	6330 (gr/g)	6331 (gr/g)		
		Een eerste reeks voorzien alle IR-diensten op de verbinding Antwerpen - Neerpelt, dit in trek- en duwdienst met rijkstuigen M2. Een tweede reeks bevat alle omnibusdiensten tussen Hasselt en Mol, dit ook in trek- en duwdienst met M1-rijtuigen. Op ritdagen van de TTZ is een kruising te fotograferen tussen NMBS/TTZ om 14.11 en 16.11 .				



Kruissing van de T.T.Z. en de lijn 15

Foto:Max Delie



6077 in het station van Hasselt

2.6.1984 Foto:Max Delie

Een derde reeks werd opgesteld met enkel goederendiensten en hierin verzekeren de 62-ers diensten naar Muizen, Genk en Montzen. Verder ook de rangeerdienst te Neerpelt, de lokale goederendiensten naar Hamont, Mol en Tessenderlo/Diest.

Deze dienst zal geleidelijk aan uitgebreid worden, waarbij de goederentreinen van de reeks 60 overgenomen zullen worden.

Reeks 73 : 10 7336, 7356, 7357, 7387, 7392, 7393, 7394, 7395, 7366, 7373

In dubbele traktie rijden ze kolentreinen tussen Eisden-Waterschei-Winterslag-Genk-Kolenhaven en tussen Beringen en Winterslag.

In enkele traktie verzekeren ze de rangeerdienst te Winterslag, Waterschei en Genk-zuid. Buiten reeks worden ze regelmatig gebruikt voor lokale goederendiensten naar Tessenderlo, Zolder, Tongeren en Beringen en verder voor baantreinen.

Nog tijdens deze zomerregeling zullen nog verdere machines te Hasselt aankomen en zullen er de taken van de 60-ers overnemen.

Reeks 84 : 5 8433, 8456, 8458, 8459, 8460.

Rangeerdienst te Hasselt-vorming, station, stelplaats en wagenwerkplaats en te Mol. Vanuit Mol bedienen ze o.a. de militaire verbinding te Geel en de aansluitingen te Mol-Gompel en Balen-werkplaats.

B. HASSELT (stelplaats dienst baan).

Ligging : verlengde van bundel E (baan op Diest en voor de eerste spoorweg-brug linksaf de dienstweg volgen).

Reeks 92 : 1 9222

Slechts sporadische inzet voor baantreinen, vooral dan nog in Hasselt-vorming.

Trekker type 7 : 1 706.

Lichte baantreinen.

2. Vreemde Lokomotieven in Limburg

NS

Reeks 2400 :

lijn Weert - Neerpelt : enkele malen per dag worden lokale goederentreinen naar Neerpelt gesleept. Hoofdaandeel op deze verbinding wordt door NMBS-lokomotieven gesleept.

lijn Maastricht - Lanaken : lokale goederendienst en sleepdienst van de kolentrein Alsdorf - Zolder. Hierbij komen 3 typen 2400 tot inzet.

DB

Reeks 211 of 215 (Bw Krefeld)

Deze Duitse lokomotieven slepen de Huckepacktreinen op de verbinding Roermond-Weert-Neerpelt. Hier worden ze overgenomen door de reeks 59. Op korte tijd kan men zo lokomotieven van drie landen te Neerpelt zien.

3. Rijtuigen :

M1

Enige rijtuiginzet vanuit Hasselt, zijn de twee M1-stelen (elk bestaande uit een B-, een AB- en een BDx-rijtuig. De inzet gebeurt in de omnibusdienst Hasselt-Mol. In het weekend is slechts één stel in dienst.

Deze dienst blijft voorlopig behouden.

4. Industrie :

Zolder	K.S. zetel Zolder						
		1	BN/ACEC	B°B°	1958	Ellok	
		2	BN/ACEC	B°B°	1958	Ellok	
						- dienst Zolder - steenstort	
		4	Brissoneau	B°B°		Diesel-elekt. lok (= BB 63000)	
		5	Brissoneau	B°B°		"	
			Brissoneau	B°B°		"	
			Brissoneau	B°B°		"	
		11	Brissoneau	B°B°		"	
						- diensten naar NMBS-station en Genebos	
			Vollert	B°	1982	Afstandsbediende lok	
						- diensten bij lading van de wagens.	
			Moës	B	1981	Smalspoor 600 mm	
			Moës	B	1983	Smalspoor 600 mm	
			Moës	B	195.	Smalspoor 600 mm	
			Moës	B	195.	Smalspoor 600 mm.	
			Ruhrthaler	B	195.	Afgesteld.	

Balen-werkplaats	Vieille-Montagne	1	Couillet (UMH)			B'B'	dm		
		4	Deutz	57218	1961	B	dm		
Balen-Wezel	Glaverbel	-	Cockerill	3923	1962	B	dh	motor	Cummins
		-	Cockerill	3924	1962	B	dh	motor	Cummins
Beringen	K.S. Beringen	3	Brissoneau		1960	B°B°	de	motor	SACM
		4	Brissoneau		1959	B°B°	de	motor	SACM
		6	CFD Montmirail	6901	1956	B'B'	dh	motor	Poyaud afgesteld
		7	Brissoneau		1959	B°B°	de	motor	SACM
		40	Brissoneau		1960	B°B°	de	motor	SACM
Winterslag	K.S. Winterslag		Cockerill			B	dh	motor	Cummins
		1	ABR	2185	1957	B	dh	motor	Cummins
		2	ABR	2186	1957	B	dh	motor	Cummins
		7	ABR	2245	1962	B	dh	motor	Cummins
		8	Brissoneau	030	1960	B°B°	de	motor	SACM
Genk	Kolenhaven	9	Brissoneau	039	1958	B°B°	de	motor	SACM
		5	Cockerill	3659	1958	B	dh	motor	Cummins
		6	Cockerill	3658	1958	B	dh	motor	Cummins
Waterschei	K.S. Waterschei	7	Cockerill	3660	1958	B	dh	motor	Cummins
		8	Vollert		1982	B	dh		
		1	Cockerill	3588	1957	B	dh	motor	Cummins
		2	Cockerill	3589	1957	B	dh	motor	Cummins
Waterschei	K.S. Waterschei	3	Cockerill	3590	1957	B	dh	motor	Cummins
		4	Cockerill	3591	1957	B	dh	motor	Cummins
		4'	ABR		1962	B	dh	motor	Cummins - afgesteld
		5'	ABR		1962	B	dh	motor	Cummins - afgesteld
		6	Cockerill	3711	1957	B	dh	motor	Cummins
		6'	ABR		1962	B	dh	motor	Cummins - afgesteld
		7	Brissoneau	027	1959	B°B°	de	motor	SACM
		8	Brissoneau	069	1959	B°B°	de	motor	SACM
		9	Brissoneau		1961	B°B°	de	motor	SACM

* de loks 4',5', 6' zijn afkomstig van Winterslag, de lok 5 ging naar Eisdien

Genk	Ford	1	Orenstein & Koppel	26231	1963	B	dh	motor	Mercedes
		2	Orenstein & Koppel	26247	1963	B	dh	motor	Mercedes
		3	Orenstein & Koppel	26551	1966	B	dh	motor	Mercedes
		4	Orenstein & Koppel	26702	1971	B	dh	motor	Deutz
Eisdien	K.S. Eisdien	1	Cockerill	3889	1959	B	dh	motor	Cummins
		2	Cockerill	3690	1959	B	dh	motor	Cummins
		4	Cockerill	3828	1961	B	dh	motor	Cummins
		5	Cockerill	3831	1961	B	dh	motor	Cummins
		6	Cockerill	3829	1961	B	dh	motor	Cummins
		7	Cockerill	3710	1959	B	dh	motor	Cummins
			ex-Waterschei 5						
Tessenderlo	Tessenderlo-Chem	Elie Fauvet-Girel		048	1958	B	de	motor	Poyaud
		Henri Fauvet-Girel		141	1962	B	de	motor	Poyaud
		Theo Cockerill		4242	1973	B	de	motor	Cummins
Tessenderlo	Dow-Chemical	Henschel				B	dh		
Genk	Stevens	ABR			1962	B	dh	motor	Cummins - afgesteld



Lokomotief 7 (Cockerill 3660/1958) in de kolenhaven van Genk

Foto J. Casier

5. Musea en museumlijnen

N.M.B.S. 02/09 - 05/09 : Tentoonstellingstrein te Hasselt.

N.M.V.B. tot september : Tentoonstelling rollend materieel te Bokrijk

T.I.Z. Toeristische Trein Zolder vzw.

Lijn : Zolder-mijn - Genebos (10 km normaalspoor)
Emplacement van de mijn (4 km normaalspoor)

Exploitatie : Stoomtraktie

Ritdagen : 7, 14, 21, 28 juli
4, 11, 15, 16, 17, 18, 25 augustus
1, 8 september

Vertrekuren : 14.00, 15.00, 16.00, 17.00 te Zolder-mijn.

Spoorwegfestival :
- uitgebreide treindienst
- ritten doorheen de mijn en naar steenstort
- tentoonstelling "150 jaar Belgische Spoorwegen"
- tentoonstelling NMBS lokomotieven (reeksen 51, 60, 73)
- modelbouw tentoonstelling
- live steam

Rollend materieel :

Stoomlokomotieven :

1	B 2t	St-Léonard/1363	1905	ex Mét. de Lommel	(Kuringen)
2*	B 2t	La Meuse/ 2176	1925	ex Mét. d'Olen	
3*	B 2t	La Hestre/ 46	1924	ex Tessenderlo	
4	B 2t	Haine-St-P/1071	1911	ex Tessenderlo	(Kuringen)
5	C 2t	Tubize/	1923	ex Focquet	(Vilvoorde)
6	C 2t	La Meuse/ 3223	1925	ex Ch. Wérister	

Diesellokomotief + trekker

02*	B'B'	Montmirail	1952	ex K.S.-Zolder	
511	B	Alfa	1946	ex N.M.B.S.	

Rijtuigen :

2 Bi-rijtuigen (ex OBB), 3 L-rijtuigen, 3 R-rijtuigen, 3 P-rijtuigen (ex NMBS)

Bij dhr Jans te kuringen staan - naast nog twee boven genoemde normaalspoorloks ook nog de volgende smalspoorloks (600 mm)

Tx 6	D 2	Sosnowcu/	11160	1942	ex P.K.P.
7	B 2t	Orenstein/	11527	1927	ex Focquet
	C 2t	Dzierzynsk/		1953	ex Suikerraff. Dobrzelin

BROUX-werke (Munsterbilzen)

- Ligging : Taunusweg (verbinding Munsterbilzen - Genk-zuid)
- Rond het bedrijf ligt een ringspoor (600 mm). Doch na het overlijden van dhr Broux wordt er niet meer gereden en de 4 stoomloks en 5 dieselloks zullen waarschijnlijk verkocht worden.
- Bezichtigen van het materieel is niet mogelijk.

Hengelhof : (Houthalen)

- een tuinspoor verbindt de ingang van het domein met de speeltuin. Dagelijks ritten van half juni tot half september.
- Dieseltraktie (nabootsing van een stoomlokomotief en van de N.M.B.S. 5501)

St-Huibrechts-Hern (privé-domein van dhr Lenaerts)

- In de tuin werd een spoorlijn (600 mm) aangelegd, waarop zowel stoom- als diesellokomotieven rijden.
- Bezichtiging slechts mogelijk na aanvraag bij de eigenaar.

ANTWERPEN

1. Stelplaatsen :

1. ANTWERPEN- DAM

Ligging : Viadukt Dam (300 mm vanaf het station Antwerpen-dam)
Te bereiken : Italiëlei tot aan de Noorderplaats, dan rechtsaf.

Bestand :	1 x AR	49
	14 x HLD	51
	23 x HLD	59
	6 x HLDR	70
	3 x HLDR	71
	3 x HLDR	72
	10 x HLDR	74
	16 x HLDR	75
	24 x HLDR	82
	13 x HLDR	84
	25 x HLDR	85

Reeks 49 : 1 4903

Inzet voor lijnstudie voor bestuurders. De inzet is uiterst onregelmatig en beperkt tot de groep Antwerpen (Herentals, Mechelen, Boom, Essen).

*

Voornaamste dienst zijn de personeelstreinen naar Antwerpen-noord en Antwerpen-Kiel. Opnieuw wordt de buitendienststelling aangekondigd, het stel zal wel bewaard worden voor het museum.

Reeks 51 : 14 5154° (ge) 5155° (ge) 5156° (ge) 5157° (ge)
5158° (ge) 5159° (ge) 5160° (ge) 5162 (ge)
5163 (ge) 5164 (ge) 5166 (ge) 5167 (ge)
5168 (ge) 5169 (ge) ° onderhoud door Hasselt

Inzet van deze machine enkel in doorgaande goederendienst met bestemmingen Schaarbeek, Montzen, Kinkempois, Neerpelt-Budel. Deze lokomotieven worden gemeenschappelijk ingezet met de Hasseltse machines. Verder rijden ze ook regelmatig diensten van de reeks 59.

Bij verdere leveringen van elektrische lokomotieven, zullen de diensten naar Montzen vooral overgenomen worden van de reeksen 21 en 27.

Reeks 59 : 23 5901 (ge) 5902 (ge) 5903 (ge) 5905 (ge)
5909 (ge) 5910 (ge) 5912 (ge) 5913 (ge)
5914 (ge) 5916 (ge) 5919 (ge) 5921 (gr/ge)
5924 (ge) 5925 (ge) 5926 (ge) 5937 (ge)
5938 (ge) 5941 (ge) 5945 (ge) 5949 (ge)
5950 (ge) 5952 (ge) 5954 (ge)

De reeks werd uitgebreid en in doorgaande goederendienst slepen de 59-ers treinen naar Merelbeke, Mol/Neerpelt, Montzen (enkel 's nachts), Muisen/Brussel en Essen. Verder wordt de dienst ook aangevuld met lokale treinen naar o.a. Herentals, Boom, Zwijndrecht en de Antwerpse havensekties.

Opmerkelijk is hierbij de bediening van de Elektriciteitscentrale van Schelle en de bediening van de lijn 207 vanuit Herentals.

Ook staat er een reservedienst voor baantreinen op het programma.

Voor 1985 wordt geen vermindering in de diensten voorzien, doch vervanging van de 59-ers door loks reeks 51 blijft steeds tot de mogelijkheden behoren. Vanaf 1986 wordt de dienst sterk beknot en zullen de meeste doorgaande diensten wegvallen.

Reeks 70 6 7001, 7002, 7003, 7004, 7005, 7006.

Verzekeren vooral lokale goederentreinen om Antwerpen met bestemmingen Herentals, Boom/Hemiksem, Zwijndrecht en Turnhout. Verder vooral rangeerdiensten op de linker-oever, te Turnhout en te Herentals. Sporadisch komen de 70-ers ook tot inzet voor baantreinen vooral naar Lier.

Reeks 71 : 3 7101, 7102, 7103 ex reeks 66

Twee lokomotieven worden enkel gebruikt als afduwers te Antwerpen-noord en zijn daarom moeilijk te fotograferen. Bij beschikbaarheid sleept de derde lok sporadisch treinen tussen Antwerpen-noord en de verschillende havensekties.



7005 in het station Antwerpen-Schijnpoort Juli 1984 foto:Max Delie



Drievoudige traktie 82+74+82 op de lijn 27A bij Ekeren.
Foto : Max Delie Juni 1984

B. CW Mechelen :

Ligging : langs steenweg Mechelen-Leuven.

Onderhoud van de elektrische lokomotieven reeksen 15, 16, 22, 23, 25, 25.5 en 28, alle elektrische stellen, dieselstellen en rijtuigen.

Verder staat de CW Mechelen in voor het onderhoud van de bovenleidingswagens dienst ES en thans worden er de stellen reeks 43 verbouwd tot ES 400.

Op het buitenterrein staan tal van buitendienstgestelde stellen o.a. de stellen reeks 40 en ook het museumstel 608.05 (behorend tot het museumpatrimonium).

De rangeringen worden er verzekerd door een lok reeks 84 van Antwerpen-dam, regelmatig is er ook een lok reeks 28 te gast met defekte loks of stellen. De testritten van herstellende lokomotieven en stellen gebeurt tussen Mechelen en Leuven.

E. Mol

Ligging : Mol-station

Deze voerdezrpost zet stellen reeks 06 en dieselloks reeksen 51, 62 en 84 van Hasselt in. In het weekend staan er diverse lokomotieven afgesteld.

2. Vreemde lokomotieven in Antwerpen

NS Reeks ABd 1200

Lijn Amsterdam - Brussel : Benelux-stellen.

NS Reeks 2200/2400

Lijn 12 : inzet van deze dieselloks naar Essen (lokale goederendienst) en sporadisch ook naar Antwerpen-noord.

3. Rijtuigen

Overzicht van de inzet van rijtuigen :

Type	Effektief ingezet						Reserve					
	A	AB	AD	B	BD	D	A	AB	AD	B	BD	D
K1						2						11
K2			3	15					1	2		
M2 TD		5		14	4*			1		2	2*	* = M1
M2 TD			5	15	6			1		2	2	
M4 TD	1		5	27			1		2	5		

K1 Twee bagagewagens worden in posttreinen ingezet naar Herentals en Mol.

K2 Piekuurtreinen naar Gent-St-Pieters, St-Niklaas en Leopoldsburg.

M2 Trek-duwtreinen tussen Antwerpen en Neerpelt/Leopoldsburg, Aarschot en Lokeren. In de vakantieperiode ook de trein Antwerpen-Luxembourg. Twee stellen naar Neerpelt rijden nog met een afgesloten M1-stuurpostrijtuig.

M4 Trek-duwstellen Antwerpen-Moeskroen.

4. Industrie

Antwerpen (haven)	Hessenatie :	1	Hunslet	B	afstandbediende lok
		2	Hunslet	B	afstandsbediende lok
	Esso		Cockerill	B'B'	
	BASF		Henschel-loks		
Brasschaat	Leger				
Merksem	Suikerfabriek				
Hemiksem	Metaalnijverheid				
Olen	Métallurgie		Cockerill	B	
Mol (Gompe)	Glasfabriek		Cockerill	B	

5. Musea :

N.M.B.S.	15/08 - 19/08 :	Tentoonstellingstrein te Turnhout
	24/08 - 25/08 :	Pendelritten met stel van '35 tussen Aarschot en Leuven
	15/09 - 17/09 :	Tentoonstellingstrein te Mechelen
	18/09 - 19/09 :	Tentoonstellingstrein te Turnhout
	14/09 :	Pendelritten met stel van '35 tussen Aarschot en Leuven
	15/09 :	Pendelritten met stel van '35 tussen Leuven en Mechelen
	20/09 - 22/09 :	Pendelritten met stel reeks 08 doorheen de haven
	20/09 - 24/09 :	Tentoonstellingstrein te Antwerpen-Oost

Trammuseum te Edegem :

- Ligging : Fort V te Edegem
- Opening : zaterdag, zondag en feestdagen tot eind september
- Openingsuren : 14.00 tot 18.00
- Materieel : trams en bussen van de NMVB en stadsnet.



De dagen van de reeks 72 in de Antwerpse Haven zijn geteld
Foto:Max Delie Maart 1985

BRABANT

1. Stelplaatsen :

A. Brussel-zuid :

		Ligging :	Rue de Charleroi (Vorst)			
		Te bereiken :	Steenweg op Mons volgen en dan linksaf (Van Kalkenstraat, richting Vorst). Tussen de twee spoorwegbruggen rechtsaf.			
		Bestand :	5 x HLE	15		
			8 x HLE	16		
			23 x HLE	21	(in levering)	
			14 x HLE	25		
			8 x HLE	25.5		
			3 x HLE	28		
Reeks 11 :	0					
						Levering voorzien vanaf oktober 1985, inzet ter vervanging van de reeksen 15 en 25.5 tussen Brussel en Amsterdam.
Reeks 12 :	0					
						Levering voorzien vanaf maart 1986. Inzet voorzien vanuit Brussel naar Paris en tussen Antwerpen en Lille.
Reeks 15 :	5	1501 - 1505	(alle blauw)			
						Beperktere reeks met internationale treinen Brussel-Amsterdam en ook Liège-Paris. Geen binnenlandse diensten. Door veelvuldige defekten worden de diensten regelmatig overgenomen door de reeks 25.5. Na de levering van de reeks 11 zullen ze in eerste instantie ingezet worden tussen Antwerpen en Lille.
Reeks 16 :	8	1601 - 1608	(alle blauw)			
						Inzet tussen Oostende-Brussel-Köln-Hbf en regelmatig ook Brussel-Paris. Door veelvuldiger defekten kan de inzet in Duitsland beperkt worden tot Aachen-Hbf.
Reeks 21 :	23+	2101 - 2123 (- 2160)	(alle blauw)			
						Inzet tussen Antwerpen-Kortrijk-Moeskroen (5 loks), voor piekurtreinen naar Hasselt, Gent-St-Pieters, Leuven en Oostende. In goederendienst rijden ze tussen Schaarbeek en Merelbeke en Hasselt-Montzen.
						Een tweede reeks - die uitgebreid wordt - voorziet goederendiensten vanuit Schaarbeek naar Monceau, Antwerpen en Merelbeke.
Reeks 25 :	14	2501 (ge) 2502 (ge) 2503 (ge) 2504 (b1) 2505 (b1) 2506 (ge) 2507 (b1) 2508 (ge) 2509 (ge) 2510 (b1) 2511 (ge) 2512 (ge) 2513 (ge) 2514 (b1)				
						Inzet als piekurtreinen vanuit Antwerpen naar Gent, St-Niklaas, Turnhout, Aarschot en tussen Leuven en Dendermonde. In goederendienst rijden ze naar Montzen, Monceau, Turnhout en Muizen.
Reeks 25.5 :	2551 - 2558					
						Benelux-diensten Brussel-zuid - Amsterdam. Verder rijden ze regelmatig ook verlofgangers-treinen. Tegen het eind van 1985 worden ze vervangen door de nieuwe loks reeks 11. Hierna zijn er twee mogelijkheden : of terugbouw tot gewone 25-ers of goederendiensten en gesleepte treinen tussen Maastricht en Liège/Kinkempois.
Reeks 28 :	3	2801 (b1) 2802 (b1) 2803 (b1)				
						Afsteldiensten en rangeringen te Brussel-zuid/Vorst en te Oostende. Verder diensttreinen vanuit Brussel-zuid en Schaarbeek naar de CW Mechelen.

B. Brussel-zuid (stelplaats dienst baan)

		Ligging :	Fonsnylaan en ook stelplaats Brussel-zuid.	
Reeks 92 :	2	9208, 9220		
				Baantreinen, vooral ten zuiden van Brussel (lijnen 50, 96, 124).
Type 2 :	1	201		
				Inspektiedraisine, wordt gebruikt doorheen het ganse land, doch de inzet is zeer beperkt.

Reeks MP : Poststellen 951-958

uur	1	2	3	4	5	6	7	8	9	10	11	12	13	14	15	16	17	18	19	20	21	22	23
		FGSP	15390	FSD						15931		FBMZ	15931	FL			15434	FGSP	15394	FSD		15939	
	FSD	15349		GWK	FL					15432	FBMZ	15392	FSD		15933			FL	GV		15430		
	FLV	FBMZ	15390		LK					FGSP	15991	FBMZ	15931	FHS		15394		FGSP	15994	LK		FGSP	15999
	FBMZ	15939		FHS						15392	FBMZ	15392	LK	FGSP	15993	15933		FHS				15390	
	FBMZ	15939	FGSP							15921	FN	15292	FGSP		15923	FN	FGSP	15294	FN	FGSP	15295	15296	
	FBMZ	15168		LUX				MKM									LUX	15617				FBMZ	

Reeks A9 : Reeks 15 van Brussel-zuid

uur	1	2	3	4	5	6	7	8	9	10	11	12	13	14	15	16	17	18	19	20	21	22	23
				ASD			282			FBMZ		281			ASD	286			FBMZ			87	
			ASD						82		FBMZ	383	RSD			FES							
RSD	288										FBMZ (onderhoud)										287		ASD
				NK			FL	430						Paris					431			FL	NK

Verklaring :

FGSP : Gent-St-Pieters	FSD : Oostende	FBMZ : Brussel-zuid
FL : Liège-Guillemins	GWK : Welkenraedt	GV : Verviers-central
FLV : Leuven	FHS : Hasselt	LK : Kortrijk
Fn : Antwerpen-centraal	MKM : Stockem	
ASD : Amsterdam CS	RSD : Roosendaal	FES : Essen
nk : Kinkempois	FL : Liège-Guillemins	

Type 7 : 3 703, 713, 714
Lichte baantreinen.

C. Schaarbeek (werkplaats Dieseltraktie).

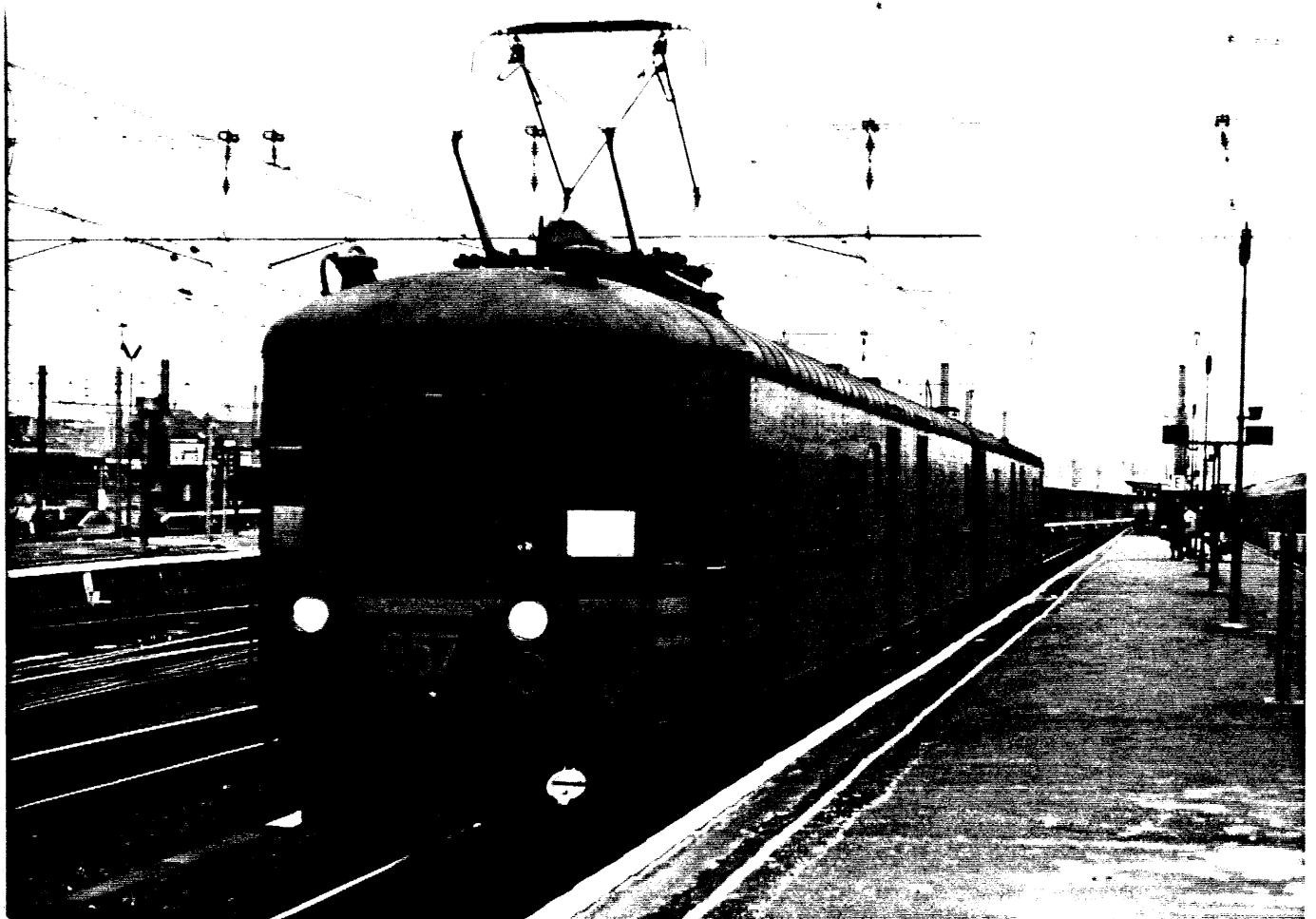
:	Ligging :	Z.: Grammelaan			
	Te bereiken :	vanuit station Schaarbeek linksaf, einde weg nogmaals links en dan de (privé)-weg tussen de beide spoorwegbruggen.			
	Bestand :	37 x AM 00 6 x AM 05.9 8 x AM 09.5 16 x HLD 51 41 x HLDR 80 2 x HLDR 91			
<u>Reeks 00 :</u>	37	010-011, 013-020, 022-027, 029-049 Inzet van deze stellen tussen Essen-Antwerpen-Brussel en Nivelles.			
<u>Reeks 05.9 :</u>	6	595 - 600 (ex-SABENA-stellen) Drie stellen worden ingezet tussen Brussel-centraal en de luchthaven. 's Nachts wordt één stel afgesteld te Leuven. Niet gebruikte stellen komen regelmatig tot inzet in de reeks van de stellen 00, vooral tussen Brussel en Nivelles.			
<u>Reeks 09.0 :</u>	4	901 - 904 Benelux-treinen Brussel-zuid - Amsterdam. Vanaf de levering van de reeks 11 worden deze stellen buiten dienst gesteld. Het onderhoud gebeurt door de N.S.			
<u>Reeks 09.5 :</u>	8	951 - 958 Postdiensten tussen Kortrijk/Oostende-Gent-Brussel-Leuven-Hasselt/Liège-Verviers-Welkenraedt, Gent en Antwerpen (over lijn 59) en Brussel-Jemelle-Luxembourg. Een nieuwe reorganisatie wordt er bij de posterijen voorbereid, waardoor enkele van de boven genoemde diensten kunnen wegvallen. Bij defekten springen de stellen 00 (051 - 058) in.			
<u>Reeks 51 :</u>	16	5102 (ge) 5103° (gr/ge) 5104 (Gr/ge) 5105° (ge) 5108° (Gr/ge) 5114 (gr/ge) 5117° (gr/ge) 5120° (ge) 5121° (ge) 5122 (ge) 5127° (ge) 5131° (gr/ge) 5135° (gr/ge) 5138° (ge) 5141° (gr/ge) 5144° (ge) ° onderhoud door Monceau. In reizigersdienst worden ze gebruikt in de IR-dienst b' (Schaarbeek - Tournai - Lille). Hierin worden 9 lokomotieven ingezet. De goederenreeks omvat diensten voor 2 lokomotieven, met bestemmingen Feluy-zone, Clabecq Quenast, Muizen, Montzen en Waterloo.			
<u>Reeks 80 :</u>	41	8001, 8003, 8004, 8005, 8006, 8007, 8008, 8009, 8010, 8011, 8012, 8013, 8022, 8024, 8025, 8026, 8027, 8028, 8030, 8043, 8046, 8047, 8049, 8050, 8051, 8052, 8054, 8055, 8056, 8057, 8058, 8059, 8060, 8061, 8062, 8063, 8065, 8066, 8067, 8068, 8069. Rangeringen en lokale goederentreinen doorheen de ganse Brusselse agglomeratie, rangeerdiensten in de grote vormingsstations, stationsrangeringen. Lokale goederendiensten naar Halle en ('s nachts) Muizen.			
<u>Reeks 91 :</u>	2	9119, 9121 Rangeerdiensten in de centrale stapelplaats van de dienst baan te Schaarbeek.			

D. Schaarbeek (werkplaats elektrische traktie).

:	Ligging :	Z. Grammelaan			
	Te bereiken :	Aan de werkplaats dieseltraktie recht door richting vorming.			
	Bestand :	28 x AM 05 41 x AM 06 44 x AM 08			
<u>Reeks 05 :</u>	28	510 - 525, 527 - 532, 534 - 539 Stoptreinen Brussel-Nivelles-Charleroi, verder piekuurtreinen naar o.m. Kortrijk, Gent, Aalst en Zottegem. In deze reeks rijden ook de stellen 630 - 633 mee.			
<u>Reeks 06 :</u>	41	630 - 640, 663 - 676, 721 - 736. Deze stellen verzekeren de IR-verbindingen a (Charleroi-Antwerpen) en o (Schaarbeek-Binche).			



De 2802 en het poststel 957 op een regenachtige dag in November 84
in het station van Brussel-Zuid Foto: Max Delie



Reeks 08 : 44 801 - 844
 Inzet op de IC-diensten E (Oostende-Antwerpen-Roosendaal), I (Schaarbeek - St-Ghislain) en K (Antwerpen - Charleroi). Verder verzekeren deze vierledige stellen ook de IR-dienst h (Gent-Aalst-Brussel-Dendermonde-Lokeren).
 * 806 : nieuwe IC/IR schildering (bordeau)

E. Schaarbeek (stelplaats dienst baan)

Reeks 92 : 2 9202, 9221
 Baantreinen, de 9202 staat meestal te Brussel-noord afgesteld.

F. Schaarbeek (stelplaats dienst ES)

Ligging : Z. Grammelaan, voor de werkplaats dieseltraktie
 Reeks ES 100 : 3 ES 101, 102, 104
 Reeks ES 200 : 2 ES 202, 212
 Onderhoud bovenleidingen. Nog dit jaar zullen twee motorwagens reeks ES 400 (ex 43) naar Schaarbeek komen.

H. Leuven :

Ligging : langs steenweg op Diest.
 Te bereiken : vanaf station richting Diest nemen en onder spoorwegbrug de hellende weg naar de stelplaats nemen.
 Bestand : vanaf 02/06 werd het bestand opgeheven, nochtans bleef er één lok reeks 84 te Leuven achter.
 Reeks 62 :
 Inzet van lokomotieven van Hasselt in lokale goederendienst naar Kortenberg, Tienen/Grimde, Landen, Schaarbeek en Muizen.
 Reeks 84 : (1) 8457
 Inzet van deze lok, samen met loks reeks 73 van Hasselt te Leuven-vorming, in het station te Leuven-entrepot en in de CW Leuven.
 Begin juni was de transfert van 84-ers naar Antwerpen echter nog niet uitgevoerd.

I. Leuven (stelplaats dienst baan en ES)

Ligging : stelplaats Leuven
 Reeks 92 : 1 9205
 Baantreinen, vooral te Leuven zelf
 Reeks ES 200 : 1 Es 208
 Reeks ES 49 : 1 ES 4911
 Werken aan de bovenleiding.

2. Vreemde lokomotieven in Brabant

NS ABd 1200
 Benelux-treinen Brussel-Amsterdam
 SNCF CC 40100
 Internationale treinen Brussel-Paris.

3. Rijtuigen :

	Type											Reserve						
		A	AB	AD	B	BD	Bc	WL	D	A	AB	AD	B	BD	Bc	WL	D	
Brussel-zuid	I4	6	9		10							7	4					
	I3													16				
	I2				2									6				
	I5						12									8		
	I6	2											2					
	AR	1									4							
	SR	2																
	T2+MU+UH							14										
	M2		18		50	21							3		7	3		
	M4	17		16	147	4					3		3	24	1			
	M4 TD	3		3	24						1		1	4				

I2 : Twee rijtuigen vormen een zondagse versterking in de treinen 281/282 naar Amsterdam.
 I3 : Deze rijtuigen staan reserve voor niet regelmatige vakantietreinen.
 I4 : Inzet als trek-duw-eenheden tussen Brussel en Amsterdam (Benelux-treinen).

- I5 : Inzet van deze ligrijtuigen in diverse bestemmingen o.a. Schwarzach, Villach, San Candido Bolzano, Ventimiglia en Venetië.
- I6 : Ingezet in de treinen 282/285 naar Paris en 391/390 naar Milano.
- T2 + MU + UM : Dezelfde bestemmingen als de rijtuigen type I5.
- M2 : Diverse bestemmingen, vooral voor piekurtreinen : voornaamste eindstations zijn Liège, Mons, Bertrix (9915/9935), Genk, Kortrijk en Dendermonde.
- M4 : De voornaamste bestemmingen zijn Luxembourg, Huy, Welkenraedt, Kortrijk.

Brussel-noord	Type	A	AB	AD	B	BD	A	AB	AD	B	BD (reserve)
	M2	5	1		40	6	1	1		5	4
	M4	2		4	28	5	1		1	4	1

- M2 : Ingezet tussen Brussel en Oostende, Brussel-Poperinge, verder naar Zottegem, Kortrijk, Geraardsbergen en De Panne.
- M4 : Inzet naar Oostende, Zottegem, St-Ghislain.

Schaarbeek	Type	A	AB	AD	B	BD	Bc	WL	A	AB	AD	B	BD	Bc	WL
	I1									3					
	I2				6										
	I3							1						6	
	I5							3						1	
	I6	2			3				1			1			
	T2 + MU + UH								4						
	M2	14	13		110	26			2	3		15	4		
	M4	7		6	90	7			2		2	15	1		

- I2 : Reserve voor bedevaarttreinen naar Lourdes.
- I3 / I5 : Ligrijtuigen voor de autoslaaptreinen met bestemmingen Narbonne, Milano en St-Raphaël.
- I6 : Gebruikt in de treinen 482/485 naar Paris.
- T2 + MU + UH : Slaaprijtuigen voor bovengenoemde autoslaaptreinen.
- M2 : Dit type rijtuigen wordt vooral ingezet op de verbinding naar Lille, De Panne en Moeskroen. Verder ook piekurtreinen naar Lessines en Charleroi.
- M4 : Inzet gebeurt hierbij naar Gent, St-Ghislain/Quévy, Zottegem, Oostende en Tournai. Verder ook nog diverse piekurtreinen.

4. Industrie :

CFI	Vilvoorde	Cockerill-diesels		
Carrières	Quenast	Cockerill-diesels		
Forges de Cl.	Clabecq	Cockerill-diesels		
Papierbedr Bates	Tubize	Orenstein & Koppel	1938	B
		Deutz	1938	B
		Moës	195.	B
Suikerraff.	Tienen	Cockerill	1954	B
		Cockerill	1958	B
				afgesteld
				afgesteld
				afgesteld
				afgesteld

5. Musea en museumlijnen :

N.M.B.S.

Spoorwegmuseum te Brussel-noord :

Ligging : station Brussel-noord

- Openingsuren : werkdagen van 9.00 tot 17.00
zondagen van 9.00 tot 17.00 (tot september)

- Tentoongesteld materieel :

- diverse maquettes op schaal 1/10
- lokomotief "Pays de Waes" van 1844, gebouwd door ateliers Deridder.

Pendelritten met stel van 1935 :

24/08 - 25/08 : tussen Aarschot en Leuven

Opendeurdagen :

- 08/09 - 09/09 : te Brussel-zuid
- 25/09 - 27/09 : in ES- stelplaats van Etterbeek
- 23/10 - 26/10 : in ES- stelplaats + laboratorium te Schaarbeek.

Tentoonstellingstrein :

Tentoonstellingstrein :

21/08 - 25/08 : te Diest
 06/09 - 07/09 : te Landen
 08/09 - 11/09 : te Brussel-zuid
 12/09 - 14/09 : te Leuven

- Museumloods te Leuven :

Ligging : stelplaats Leuven.

- Opening : enkel toegankelijk voor groepen, mits voorafgaande toestemming van de NMBS
 opendeurdagen op 12, 13, 14 september van 9 tot 14 uur.

- Tentoongesteld materieel :

- Stoomlokomotieven NMBS :

1.002	2'C1'	Consortium des Constr.	(1716)	1935	HT 38 134	gerest.
7.039	2'C	FUF Haine-St-Pierre	1326	1922	HT 24 365	gerest.
10.018	2'C1'	Cockerill	2819	1912	HT 31 001	gerest.
12.004	2'B1'	Consortium des Constr.		1939	HT 24 604	rijvaardig
16.042	2'B1't	AM Tubize	1594	1905		gerest.
18.051	2'B	St-Léonard	1405	1905	HT 18 020	gerest.
29.013	1'D	Montreal Locomotive Works	74510	1945	HT 25 217	rijvaardig
1152	Ct	Evrard (type 51)	316	1880		gerest. ex-carbo. Tetre
53.320	Dt	Boussu	178	1904		gerest. als 5620
64.045	2'C	Henschel	13855	1912	HT 22 153	gerest.
44.	C	ex 44.021 en 44.225 waaruit één lokomotief zal gerekonstrueerd worden.			HT 17 332	

- Stoomlokomotieven (industrie)

4	Btf	Henschel		1916	ex-BASF	gerest.
2	Bt	Cockerill		1904	ex-Willebroek	vertikale ketel
3	Bt	Cockerill	3145	1926	ex-Darsen-Gent	vertikale ketel
4	Bt	La Hestre		1924	ex-Darsen-Gent	
12	Dtf	La Meuse	5265	1954	ex-Beringen	
72	Dt	Cockerill	509	1859	ex-Nord-Belge 615 -- Monceau-Fontaine	

- Elektrische stellen en lokomotieven

217.012 + 215.205 + 212.211 + 213.012
 Ateliers de la Dyle / AM Nivelles 1935 rijvaardig
 228.002 002 Ateliers de la Dyle / AM Nivelles 1939
 101.012 2912 Baume & Marpent 1949

- Dieselstellen en lokomotieven

551.48		CW Mechelen/Brossel	A1	1939	gerestaureerd
654.02		Baume & Marpent	2'B'B'2'	1936	enkel koprijtuig
211.006	6406	A.B.R.	B'B'	1962	
271.006	7103	Baume & Marpent	D	1957	

Verder nog twee stoomkranen, tal van oude rijtuigen (G.C.I., Nord Bele en L-rijtuigen) en goederenwagens

Museumtrein der twee bruggen (M.S.T.B.)

- lijn : Buda - Vilvoorde - Verbrande brug (7 km normaalspoor)

- exploitatie : stoom

- ritdagen : 14, 28 juli
 4, 11, 18, 25 augustus
 1, 8, 15 september

- vertrekuren : te Vilvoorde : 14.15, 15.00, 16.00 en 17.00

- Materieel :

1627	Bt	Tubize	1910	ex-Focquet	gerest.
	Bt	St-Léonard	18..	ex Focquet	in rest.

- vertrekpunt : steenweg Brussel-Vilvoorde-Mechelen, te Vilvoorde wegwijzers volgen

- Inlichtingen : Harenssteenweg 494, 1800 Vilvoorde
 tel : 02/252 03 19

Rail Rebecq Rognon (RRR)

- | | |
|-----------------------|---|
| - lijn : | Rebecq - Rognon (4 km smalspoor 600 mm) |
| - exploitatie : | stoomtraktie |
| - ritdagen : | zon- en feestdagen tot eind september |
| - vertrekuur : | 14.30 |
| - rollend materieel : | twee stoomlokomotieven (Bt) uit 1911 en 1974 verzekeren de dienst. |
| - vertrekpunt : | Rebecq-centrum
weg Brussel-Edingen, afrit Rebecq en dan Rebecq-centrum volgen. |
| - inlichtingen : | Maison Communale, Grand Place, 1380 rebecq
tel : 067/63 69 95 |

Trammuseum van Schepdaal :

- | | |
|------------------------------|--|
| - ligging : | langs de weg Brussel-Ninove (11 km van Brussel) |
| - opening : | op zaterdag, zon- en feestdagen tot eind september |
| - openingsuren : | van 14.00 tot 18.00 |
| - tentoongesteld materieel : | diverse stoom- , diesel- en elektr. trams |
| - inlichtingen : | NMVB, Barastraat 105-107, 1070 Brussel |

Trammuseum van St-Pieters-Woluwe :

- | | |
|------------------------------|---|
| - ligging : | M.I.V.B.-loods te St-Pieters-Woluwe |
| - opening : | zaterdag, zon- en feestdagen tot eind september
van 14.00 tot 18.00 |
| - tentoongesteld materieel : | diverse tramrijtuigen en bussen van de M.I.V.B. en andere stadsnetten.
Tijdens de zomer ook ritten met oude tramrijtuigen naar Tervuren. |
| - manifestatie : | Tramkavalkade te Brussel op 21 juli. |
| * parcours : | <i>Koningsstraat - Paleizenplein - Hertogsstraat - Troonplein
Luxemburgstraat - Luxemburgplein</i> |
| * vertrekuren : | <i>16.00 en 20.00</i> |
| * samenstelling : | - 6 paardetrans
- 1 stoomtram (op vrachtwagen)
- 17 elektrische trams
- 1 trolleybus
- 6 autobussen |

OOST- VLAANDEREN

1. Stelplaatsen :

A. Merelbeke :

Ligging :	Gontrodestraat te Merelbeke
Te Bereiken :	weg Gent-Brussel volgen tot in Merelbeke en dan rechtsaf (Peter Benoitstraat)
Bestand :	55 x AM 00
	21 x AM 06
	25 x HLE 22
	15 x HLD 59
	12 x HLD 60
	7 x HLD 61
	54 x HLD 62
	16 x HLDR 73
	27 x HLDR 80
	6 x HLDR 91

Reeks 00 : 55 151, 153 - 206

Alle stopdiensten in de provincies West- en Oost-Vlaanderen.

Reeks 06 : 21 641 - 655, 657 - 662

Enkel ingezet op de IR-lijn f (Kortrijk-Turnhout)

Reeks 22 :	25	2226 (b1)	2227 (b1)	2228 (gr)	2229 (ge)	2230 (gr)
		2231 (b1)	2232 (gr)	2233 (b1)	2234 (b1)	2235 (gr)
		2236 (b1)	2237 (gr)	2238 (gr)	2239 (b1)	2240 (b1)
		2241 (b1)	2242 (b1)	2243 (gr)	2244 (gr)	2245 (b1)
		2246 (b1)	2247 (b1)	2248 (b1)	2249 (b1)	2250 (gr)

Inzet vooral als piekurtreinen vanuit Brussel met bestemmingen Zottegem, Aalst-Gent-Kortrijk, Denderleeuw, St-Ghislain-Moeskroen, Dendermonde.

Anderzijds ook enkele goederendiensten naar o.m. Antwerpen, Erquennes en Leuven.

Reeks 59 :	15	5906 (gr/g)	5911 (ge)	5918 (gr/g)	5928 (gr/g)	5930 (gr/g)
		5933 (ge*)	5936 (ge)	5939 (ge)	5940 (gr/g)	5943 (gr/g)
		5944 (gr/g)	5946 (gr/g)	5947 (ge)	5951 (gr/g)	5953 (gr/g)

In het totaal worden er nog 9 lokomotieven ingezet met bestemmingen Ruien (elektr. centrale), Manage-Monceau, Zeebrugge, Genk (Ford), Antwerpen (Lillo) en Moeskroen. Op zaterdag en zondag geen diensten.

Reeks 60 : 1 6005 (b1)

Deze lokomotieven reeks mee in de reeks van de 60-ers en wordt vooral naar Zelzate gebruikt. Buitendienststelling is op elk ogenblik mogelijk.

Reeks 60 :	11	6015 (gr/g)	6016 (ge)	6019 (gr/g)	6055 (gr/g)	6059 (ge)
		6067 (ge)	6070 (ge)	6079 (gr/g)	6080 (gr/g)	6082 (ge)
		6086 (ge)				

Reeks 61 :	7	6101 (ge)	6102 (ge)	6105 (ge)	6106 (ge)	6109 (ge)
		6114 (ge)	6115 (gr/g)			

Nog slechts 6 lokomotieven zijn er nodig voor de lokale goederendiensten omheen Gent met bestemmingen Zelzate-Sas van Gent, Aalst, St-Niklaas. Enige doorgaande dienst brengt de 60-ers in de late avond naar Moeskroen.

Reeks 62 :	52	6201 (ge)	6202 (ge)	6203 (ge)	6204 (ge)	6205 (ge)
		6206 (ge)	6207 (ge)		6210 (ge)	6211 (ge)
		6212 (ge)	6213 (ge)	6214 (ge)	6216 (ge)	6219 (gr)
		6220 (ge)	6221 (gr)	6222 (ge)	6223 (ge)	6225 (ge)
		6227 (ge)	6228 (ge)	6229 (ge)	6230 (ge)	6233 (ge)
		6235 (gr)	6236 (ge)	6237 (gr)	6238 (ge)	6247° (gr)
		6256 (ge)	6265 (ge)		6277 (gr)	6278° (ge)
		6280° (gr)	6282° (gr)	6284° (gr)	6285° (gr)	6286° (ge)
		6287° (ge)	6288° (ge)	6290° (ge)	6291° (gr)	6292° (ge)

Reeks 59 van Merelbeke

uur	1	2	3	4	5	6	7	8	9	10	11	12	13	14	15	16	17	18	19	20	21	22	23	
										FKR			FR 69415	LZR 55324		LZR 55330		FKG GWI Δ					55336	
LZR	Δ	FKR										Ruico 32942		39240	FKR		Lillo 39240			32940			FKR	
		FLU 59600	Δ	LNC										56911	FKR		LZR Δ						42760	
LQV	Δ	FMS		LQV Δ			42753	LZR		FKR 49471	FSN 69430		59431		FKR					SIFF Δ			39807	
		GAZ	Δ	FKC Δ	FRST		42806	JAF	FKR Δ		32944	Ruico		39947	FGZH					39241	Lillo	FMND Δ		
		52902	FKR	FMND Lillo Δ		32942				FKR										Siff. Δ			39712	
FCL			37913	Siff. Δ	FKR		32940	Ruico			39245	FKR	Texaco Δ			39850			FMN				56910	
FKR	Siff. Δ		47110		FMC	49723	FKR		39930	Ruico		39940		FKR										

Reeks 60 van Merelbeke

uur	1	2	3	4	5	6	7	8	9	10	11	12	13	14	15	16	17	18	19	20	21	22	23	
				FKR		FGZH Δ	Groat dok 39994 Δ	FGZH 49461 Δ	Groat dok 49461 Δ	FGZH Δ	FGND 79400	FKR 59961		59906	FGZH		FGND Δ	59963	FKR					
			FKR				69442	FIZ Δ	FIZ Δ			69443	FKR	69478	FVO	FIZ Δ				69445			FKR	
							FKR				49723	FIZ		69441	FKR						49350	FMC	49321	
			FIZ Δ		FKR		44522	FIZ Groat Δ	Sas r. Groat Δ		FIZ			Sas Groat 79431 9424	44521	FIZ				47732			FKR	
				FKR							69446	FEL3	69447	FKR		FIZ Δ	44525	FKR	Siff. Δ	39402			FKR	
				FKR		FKR	FGZH 36990 Δ	FGZH 59903 Δ	FKR 34902	Siff. Δ		39902	FEL3	Δ	Siff.		39401	FKR			39900	FSN Δ	FKR	

- | | | |
|-------------------|----------------------|------------------------|
| FKR : Merelbeke | FR : Brugge | LZR : Zeebrugge |
| FKG : Genk (ford) | GWI : Winterslag | FLU : Luttre |
| LMC : Monceau | LQV : Quévy | FMS : Mons |
| fsn : St-niklaas | Siff : Sifferdok | GLI : La Louvière |
| FRST: Aarschot | FGZH : Gent-Zeehaven | fnnd : Antwerpen-noord |
| fmn : Manage | FMC : Moeskroen | fngd : Gent-noord |
| FZZ : Zelzate | FVO : Wondelgem | FIZ : Muizen |

Reeks 62 :	6293° (gr) 6333° (gr)	6295° (ge) 6391 (ge)	6297° (gr) 6392 (ge)	6301° (gr) 6393 (ge)	6328° (gr)
	°.: onderhoud door Kortrijk.				
	Zeer uitgebreide inzet in de beide Vlaanderen en naar Brussel. Ze rijden de IR-diensten e (Eeklo-Ronse-Leuze), i (Geraardsbergen-Gent-De Panne). Ook verdere inzet op de verbinding Geraardsbergen-Braine-le-Comte.				
	Ook in goederendienst worden de 62-ers ingezet met bestemmingen Manage, Ronse, Zottegem, De Panne en Moerbeke. Verder ook nog diensten in de reeks van de 60-ers.				
	Ook vanuit St-Niklaas worden nog twee machines ingezet in de lokale goederendienst.				
	* 6301 - 6302 : prototypelokomotieven				
	* 6391 - 6393 : prototypelokomotieven met flexicoil-draaistellen.				
	* nog enkele loks in de oorspronkelijke livret.				
Reeks 73 :	16	7337, 7358, 7359, 7360, 7361, 7362, 7363, 7367, 7368, 7369, 7370, 7376, 7377 7378, 7379, 7380.			
	Rangeringen en lokale goederentreinen in de Gentse agglomeratie en de haven. Bedienings-goederentreinen naar Eeklo-Maldegem, Moerbeke en Lokeren.				
Reeks 80 :	27	8002, 8014, 8015, 8016, 8017, 8018, 8020, 8021, 8023, 8029, 8031, 8032, 8033 8034, 8035, 8036, 8037, 8038, 8039, 8040, 8041, 8042, 8044, 8045, 8048, 8053 8064.			
	Rangeringen te Merelbeke, Gent-st-Pieters en in de diverse dokken. Lokale goederentreinen en sleepdiensten doorheen de Gentse kanaalzone. Verder ook inzet vanuit Aalst (naar Ninove, Denderleeuw en Geraardsbergen), St-Niklaas (naar Beveren en Temse) en Dendermonde (naar Sauvegarde, Baasrode en Zele).				
	* 8037 : met geel-zwarte schrikstrepen onder de voetplaat.				
Reeks 91 :	6	9129, 9136, 9139, 9150, 9152, 9160.			
	Rangeringen te CW Gentbrugge, Wondelgem en stelplaats Merelbeke, baantreinen.				

B. Gent-St-Pieters (stelplaats dienst baan).

Reeks 92 :	2	9209, 9225			
	Baantreinen in de groep Gent, verwisseling met machines van Kortrijk (zelfde groep) mogelijk.				
Type 7 :	1	705			
	Lichte baantreinen				
Type 8 :	2	801, 802			
	Afgesteld, wachtend op buitendienststelling.				

C. Gent-St-Pieters (stelplaats dienst ES)

Reeks ES 100 :	1	ES 106			
Reeks ES 200 :	1	ES 204			
	Werken aan de bovenleidingen.				

2. Vreemde lokomotieven in Oost-Vlaanderen

In Oost-Vlaanderen rijden normaal geen buitenlandse lokomotieven. Sporadische inzet van NS-rangeerdiesels naar Zelzate.

3. Industrie :

Sidmar Havenbedrijf	Gent	Cockerill-diesel			
		1	Renault	B	
		2	Renault	B	
		3	Renault	B	
		4	Renault	B	
		5	Renault	B	
Suikerraff. S.V.K.	Moerbeke St-Niklaas	-	Deutz 1951	B	afgesteld
			Cockerill-diesels		
		1	Cockerill 195.	B	



De 6061 wacht op de sloophamer in de stelplaats Merelbeke Foto:M Delie



Tot de levering van de reeks 11 verzorgen de 25.5 de Benelux verbinding Brussel-Amsterdam. Foto:Max Delie Mortsel April 1985

4. Rijtuigen :

Gent-St-Pieters	Type	A	AB	AD	B	BD	A	AB	AD	B	BD
	K1/K2		4		14	4		1		3	1
	K1/K3	3			11	3	1		1	2	
	M2		6		6	6		1		1	1

K1/K2 : Inzet van 4 stellen, bestaande uit K1 A- en BD-rijtuigen en K2 B-rijtuigen op de verbindingen naar Oudenaarde en Zottegem.

K1/K3 : Op gelijke wijze zijn de drie stellen samengesteld die vooral de piekurtreinen tussen Gent en Dendermonde, Kortrijk en Gent, Kortrijk - Brugge rijden.

M2 : Deze drie stellen verzekeren de dienst Eeklo-gent-Ronse-Leuze.

Aalst	Type	A	AB	AD	B	BD	A	AB	AD	B	BD
	K1/K3			9	32				2	6	
	M3			7	28				2	8	

K1/K3 : In het totaal worden er 11 stellen gevormd die de verbindingen Geraardsbergen-Edingen, Geraardsbergen-Denderleeuw, Halle-Geraardsbergen verzekeren..

M3 : Het inzetgebied van de 7 stellen M3 wordt ingesloten door de stations Geraardsbergen, De Panne en Gent-St-Pieters.

5. Musea en museumlijnen :

NMBS : Stoomtreinritten :

28/09 - 29/09 : Gent - Deinze

Pendelritten met stel '35 :

28/09 - 29/09 : Gent - Mechelen.

Tentoonstellingstrein :

25/09 - 26/09 : St-Niklaas

27/09 - 30/09 : Gent-St-Pieters

20/10 : Aalst.

Opendeurdagen :

28/09 - 29/09 : Gent-St-Pieters

28/09 : CW Gentbrugge.

De Blaauwe Wimpel :

Lijn : ca. 500 m smalspoor (600 mm)

Exploitatie : stoomtraktie

Aard : museum met beperkte ritten

Ligging : firma Sobemai te Maldegem

Opening : zon- en feestdagen tot einde september

Tentoongesteld materieel : stoom- en diesellokomotieven, lokomobielen, walsen

Inlichtingen : Gladiolenlaan 13, Oostende
tel : 059/80 14 43

Museumlijn Puurs - Dendermonde (B.V.S.)

Lijn : 10 km normaalspoor

Exploitatie : stoomtraktie (een Cockerill-lok met verticale ketel is bedrijfsklaar)

Ligging : Puurs-station

Ritdagen : nog niet vastgesteld, waarschijnlijk start de exploitatie in september. Testritten op voorhand mogelijk.

VLAANDEREN

1. Stelplaatsen :

A. Oostende :

Ligging : ca. 1 km vanaf het station richting Brugge.

Bestand :
79 x AM 03
33 x AM 06
15 x HLDR 82
8 x HLDR 84

Reeks 03 : 79+ 354 - 429+

Deze stellen worden ingezet op de IC-dienst Knokke/Blankenberge-Brussel-Genk/Visé. Opmerkelijk hierbij is de losse dienst Hasselt-Visé via Tongeren en de zomerdienst tussen en Knokke. Verder ook de weekenddienst naar Zeebrugge.

Verder is men ook de inzet gestart op de IC-dienst Gent-Namur, ter vervanging van de stellen reeks 06.

Reeks 06 : 33- 677 - 709

Inzet op de IC-dienst H tussen Gent en Namur. Deze dienst zal nog tijdens de zomer verdwijnen en de overtollige stellen worden getransfereerd.

Reeks 82 : 15 8201, 8202, 8204, 8206, 8207, 8208, 8209, 8210, 8211, 8233, 8242, 8243, 8244, 8249, 8250.

Rangeringen te Zeebrugge, Brugge en Oostende. Lokale goederentreinen tussen Brugge en Zeebrugge.

** nog enkele lokomotieven met enkele koplampen.*

Reeks 84 : 8 8426, 8429, 8430, 8432, 8436, 8437, 8438, 8434.

Rangeringen te Oostende, lokale goederentreinen naar Brugge en Zedelgem. Verder ook nog baantreinen voor de elektrifikatie van de lijn Brugge-Kortrijk.

B. Kortrijk :

Ligging : vanaf het station richting Menen en dan richting goederenstation.

Bestand :
9 x AR 43
10 x AR 44
24 x HLD 51
21 x HLD 62
9 x HLDR 84
10 x HLDR 91

Reeks 40 : (1) 4001

Dit buiten dienst gestelde dieselstel staat nog te Kortrijk, dit voor opname in het museum-impatrium.

Reeks 43 : 9 4302, 4305, 4306, 4308, 4309, 4313, 4320, 4326, 4328.

Een stel rijdt de personeelstreinen tussen Kortrijk en Kortrijk-vorming (gewoonlijk de 4302). De andere stellen komen zeer sporadisch tot inzet in de reeks van de 44-ers.

Praktisch alle stellen zullen tijdens deze periode uit het bestand afgevoerd.

Reeks 44 : 10 4401, 4402, 4403, 4404, 4405, 4406, 4407, 4408, 4409+, 4410.

Acht stellen worden - praktisch volledig in dubbel tractie ingezet tussen Oudenaarde en Zottegem, Kortrijk en Oudenaarde, Aalst en Burst. Verder ook nog treinpaar 8402/8419 Moeskroen-Tourcoing.

De 4409 zal - na een ongeval - binnenkort buiten dienst gaan.

Reeks 51 : 24 5101 (ge) 5109 (ge*) 5111 (gr) 5112 (ge)
5118 (gr) 5119 (gr) 5124 (ge) 5125 (ge) 5128 (gr)
5132 (ge) 5133 (ge) 5134 (ge) 5136 (ge) 5137 (ge)
5139 (ge) 5140 (ge) 5142 (ge*) 5145 (ge) 5147 (gr)
5151 (gr) 5153 (ge) 5173 (gr) 5174 (ge) 5177 (ge)



5140 +5111 in het station van Kortrijk Foto:Max Delie Juni 1984



6282 met kleine nummering op de koppen in het station van Kortrijk
Foto: Max Delie Juni 1984

Reeks 51 :	In eerste instantie staan de 51-ers van Kortrijk in voor het slepen van de treinen Oostende-Kortrijk-Brussel en hiervoor zijn 9 machines nodig. Negen verdere lokomotieven worden gebruikt voor diverse piekurentreinen tussen Poperinge-Kortrijk, De Panne, Geraardsbergen en Brussel-Dendermonde.					
	In deze laatste reeks komen ook enkele goederendiensten voor, o.a. tussen De Panne en Marelbeke.					
	* 5109 : <i>afwijkende gele schildering</i>					
	* 5142 : <i>gele prototypeschildering</i>					
Reeks 62 :	21	6215 (bl)	6294 (gr)	6296 (ge)	6298 (ge)	6299 (gr)
		6300 (ge)	6302 (gr)	6303 (ge)	6304 (ge)	6305 (gr)
		6306 (ge)	6307 (ge)	6309 (ge)	6311 (gr)	6312 (gr)
		6313 (gr)	6315 (gr)	6318 (ge)	6319 (ge)	6322 (gr)
		6325 (gr)				
	Hoofdtak voor de 62-ers van Kortrijk is weggelegd op de verbindingen Kortrijk-Poperinge en Kortrijk-Zeebrugge op werkdagen. Hier verzekeren ze het volledige verkeer.					
	Anderzijds is er ook een goederenplan met diensten naar Moeskroen, Gent-zeehaven, Roeselare en Tourcoing. Verder ook nog enkele lokale goederentreinen. In deze reeks loopt ook de 6215 (blauw - elektrische verwarming) mee.					
	Deze laatste lokomotief sleept ook regelmatig bedevaarttreinen en speciale reizigers-treinen.					
	* 6215 : <i>blauw - elektrische verwarming</i>					
	* <i>verschillende machines nog met oorspronkelijk livree, enkele met groen-gele schildering met kleine nummering op de koppen.</i>					
Reeks 84 :	9	8431, 8435, 8439, 8440, 8441, 8443, 8444, 8452, 8454.				
	Rangeringen te Kortrijk en Moeskroen, verder ook diverse baantreinen voor de elektrificatie van de lijnen Kortrijk-Zottegem en Kortrijk-Brugge.					
Reeks 91 :	10	9101, 9102, 9103, 9104, 9105, 9106, 9107, 9108, 9109, 9110				
	Stationsrangeringen te Deinze, Ieper, Kortrijk, Menen, Roeselare en Waregem. Lokale goederentreinen op de lijnen 66 (naar Izegem en Ingelmunster), 69 (naar Poperinge) en 75 (naar Harelbeke).					

C. Kortrijk (stelplaats dienst Baan)

	Ligging :	stelplaats Kortrijk.
Reeks 92 :	2	9201, 9218
	Baantreinen, regelmatig ook verwisselingen met lokomotieven van Gent (zelfde groep).	

D. Brugge (stelplaats ES)

Reeks ES 200 :	1	ES 210
Reeks ES 300 :	1	ES 301
	Werken aan de bovenleidingen. De ES 301 wordt dit jaar nog vervangen door een stel ES 400 (ex- 43)	

2. Rijtuigen :

Oostende	Type	A	AB	AD	B	BD	Bc	WL	A	AB	AD	B	BD	Bc	WL
	AR	5							1						
	I1	4			1				5			27			
	I2											2			
	I3							4						5	
	I4		6						2		2				
	I5						12							2	
	I6	12			38				2			4			
	T2 + MU + UH							10							
	M2	2	6		22	6			1	2		3	2		
	M4	5		6	44	6			1		1	7	2		

- I1 : Inzet in de treinen 1213/1212 naar Aachen-Warszawa
- I3 : Gebruikt op de verbinding Oostende-Villach
- I4 : Ingezet op dezelfde verbinding als de I2 en in de treinen 299/298 naar Basel-Milano.
- I5 : Vormen een deel van de slaaptreinen naar Brig, Milano en Kobenhavn en staan reserve voor reisagentschappen (o.m. naar Bolzano).
- I6 : Verbinding Oostende-Köln.

M2 : Inzet van deze rijtuigen - in het totaal 6 stellen - naar Brussel en Kortrijk.

M4 : Zes stellen komen tot inzet naar Welkenraedt.

Kortrijk	Type	A	AB	AD	B	BD	A	AB	AD	B	BD
	M1		1		1	1					
	M2		12		25	9	2		3	3	

M2 : Inzet in de treinen naar Zeebrugge, Brugge, Poperinge en Ieper.

3. Vreemde lokomotieven in West-Vlaanderen

SNCF	BB 16 500	Trek- en duwtreinen naar Moeskroen
SNCF	BB 63 000	Lokale goederendiensten naar De Panne en sporadisch ook Moeskroen
SNCF	BB 66 400	Lokale goederentreinen naar De Panne
SNCF	BB 67 400	Lokale goederendiensten naar Moeskroen.

4. industrie :

Glaverbel Zeebrugge
Schroothandel Deerlijk

5. Musea en museumlijnen :

NMBS	Stoomtreinritten :
	10/08 : ritten tussen Menen en Ieper
	11/08 : ritten tussen Kortrijk en Oudenaarde
	Pendelritten met stel '35 :
	06/07 - 07/07 : ritten tussen Brugge en Knokke
	13/07 - 14/07 : ritten tussen Brugge en Blankenberge
	20/07 - 21/07 : ritten tussen Brugge en Oostende
NMVB :	16/07 : stoomritten op de kustlijn tussen Oostende en Mariakerke
	17/08 - 31/08 : week van de spoorweg te Blankenberge.
NMBS :	Tentoonstellingstrein :
	01/07 - 07/07 : te Knokke
	10/07 - 14/07 : te Blankenberge
	19/07 - 25/07 : te Oostende
	28/07 - 03/08 : te De Panne
	06/08 - 11/08 : te Ieper
	01/10 - 04/10 : te Brugge
	07/10 - 08/10 : te Oostende
	09/10 - 10/10 : te Veurne
	11/10 - 14/10 : te Roeselare
	15/10 - 16/10 : te Kortrijk

LIEGE

1. Stelplaatsen :

A. Kinkempois :

Ligging : Rue du Chêne - Angleur

Te bereiken : vanuit Liège-Guill. Rue Varin volgen, linksaf naar Pont Fragnée en juist voorbij de brug rechtsaf richting Namur. Voor de tweede spoorbrug rechtsaf.

Bestand :	27	x	AM	00
	18	x	AM	03
	11	x	AM	06
	6	x	HLE	18
	20	x	HLE	23
	60	x	HLE	27
	40	x	HLD	55
	11	x	HLD	60
	28	x	HLDR	73
	15	x	HLDR	82

Reeks 00 : 27 244 - 270

24 stellen rijden de stoptreindiensten op de verbindingen Liège-Hasselt, Liège-Namur, Spa-Verviers-Eupen, Verviers-Herstal en Liège-Waremme.

Reeks 06 : 11 710 - 720.

Deze stellen rijden mee in de reeks van de stellen 00. Afgifte van deze stellen wordt verwacht.

Reeks 03 : 18 336 - 353

De breaks verzekeren de IC-verbinding Herstal-Liège-Moeskroen.

Reeks 18 : 6 1801 - 1806

Deze lokomotieven worden inzet tussen Liège en Paris, Brussel - Paris, Oostende - Köln. Opmerkelijk is de trein 432, waarbij het ganse traject Köln-Brussel-Paris afgelegd wordt.

Reeks 23 :	20	2364 (ge)	2365 (gr)	2366 (gr)	2367 (ge)	2368 (gr)
		2369 (gr)	2370 (gr)	2371 (gr)	2372 (ge)	2373 (bl)
		2374 (ge)	2375 (ge)	2376 (ge)	2377 (ge)	2378 (ge)
		2379 (ge)	2380 (ge)	2381 (ge)	2382 (ge)	2383 (bl)

Drie reeksen werden er voor deze lokomotieven opgesteld : twee reeksen - met resp. 2 en 16 machines - voorzien enkel diensten voor goederentreinen, met als uiterste bestemmingen Antwerpen, Montzen, Monceau, St-Ghislain, Schaarbeek en Erquelines. Vanaf september zullen ze ook de goederentreinen van en naar Maastricht verzekeren.

De derde reeks omvat de lichterdiensten op de hellende vlakken. Normaal wordt hiervoor de 2383 gebruikt.

Reeks 27 : 60 2701 - 2760 (alle blauw)

Ook hier heeft men drie - uiteenlopende - reeksen.

- de eerste inzetreeks omvat de diensten tussen Oostende-Welkenraedt/Eupen-Aachen Hbf. Verder zijn er ook reizigersdiensten tussen Charleroi en Mechelen, maar ook tussen Liège en Jeumont (trein 240/241). Anderzijds zijn er ook enkel goederentreinen - o.m. naar Monceau - in de reeks opgenomen.

- de tweede reeks omvat vooral piekurtreinen met bestemmingen Genk, Gent, Welkenraedt, en Oostende. Anderzijds ook enkele goederentreinen, o.a. ook een trein Essen-Stockem en Kinkempois-Stocatra.

- in de derde reeks werden enkel goederentreinen opgenomen, vooral op de verbinding Leuven/Schaarbeek - Namur - Jemelle - Stockem, meestal in treinschakeling. Verder ook diverse diensten naar Antwerpen-noord of stocatra.

Reeks 55 met elektrische verwarming

uur	1	2	3	4	5	6	7	8	9	10	11	12	13	14	15	16	17	18	19	20	21	22	23	
				FVY			3442	LSL Δ	NK					FL Δ	MT 296			19075 (R1335)				Bedemb		
	Bedemb			19078 (R1345)				MT Δ	FBX Δ	FL Δ							297	LUX				120	FL Δ	NK
					NK			FL Δ		111	LUX			296	FL					119	LUX			TV 49249 Δ
	FVY	49249	FBX Δ					NK		LHY 54423 Δ		NK			MT Δ	FL 297 Δ	LSL		4441	FVY			64411	NK
														Onderhoud	NK									
	FBX Δ	47278		FVY				LSL Δ	FL			113	LUX				114	FL Δ	LSL		4442		FVY	

FVY : Gouvy

MT : Maastricht

TV : Trois-Vierges

LSL : Liers

FBX : Bressoux

LHY : Statte

nk : Kinkempois

FL : Liège-Guillemins



5542 met elektrische verwarming op de lijn Liège-Luxembourg bij het verlaten van de tunnel van Clervaux.

Foto : Max Delie Juli 1984

Reeks 55 : 40 5505, 5510, 5515, 5523, 5529, 5540, 5542.

Deze lokomotieven - uitgerust met elektrische verwarming - verzekeren de reizigersdiensten op de lijn Liège - Luxembourg en worden ook gebruikt voor de autoslaaptreinen vanuit Bressoux en Maastricht. Deze laatste stad bereiken ze voor treinpaar 296/297, doch dit wordt vanaf september elektrisch gereden.

5501 (ge)	5502 (gr)	5503 (gr)	5504 (gr)	5506 (gr)
5507 (ge)	5508 (gr)	5509 (gr)		

Deze machine - onderhouden door Latour - verzekeren de IR-dienst Liège - Jemelle, maar worden ook ingezet tot in Gouvy (voor autoslaaptreinen) en Marloie (goederendienst). Verder worden ze ook gebruikt als lichterlokomotief bij de treinen 3427, 530 en 3402.

5511 (gr)	5512 (gr)	5513 (gr)	5514 (ge)	5517 (ge)
5518 (ge)	5519 (gr)	5520 (ge)	5521 (ge)	5524 (ge)
5525 (ge)	5526 (ge)	5527 (gr)	5528 (ge)	5530 (gr)
5531 (gr)	5532 (gr)	5533 (ge)	5534 (ge)	5535 (ge)
5536 (ge)	5537 (gr)	5538 (gr)	5539 (ge)	5541 (gr)

Van deze machines worden er 17 gebruikt in de goederendienst met als uiterste punten van hun inzet Gouvy, Visé, Montzen-Aachen-West, Ronet-Jeumont, Schaarbeek, Genk en Zolder. Verder ook nog enkele lokalere diensten op de maaslijn.

Alhoewel de diensten al duidelijk verminderden, zullen ze - naarmate er meer elektrische lokomotieven vrijkomen - nog sterk uitgedund worden. Afgifte aan Ronet en Monceau is nog dit jaar te verwachten.

Reeks 60 : 11 6010 (gr) 6029 (gr) 6033 (ge) 6041 (gr) 6045 (gr)
6047 (ge) 6050 (gr) 6066 (gr) 6069 (ge) 6071 (gr)
6088 (ge)

Alle lokomotieven staan te Kinkempois afgesteld en doen geen enkele dienst meer.

Reeks 73 : 29 7338, 7339, 7340, 7341, 7342, 7343, 7344, 7345, 7346, 7347, 7348, 7349, 7350
7351, 7352, 7353, 7364, 7365, 7381, 7382, 7383, 7384, 7385, 7386, 7388, 7389
7390, 7391, 7354

Lokale goederentreinen en rangeringen binnen de Luikse agglomeratie en naar Visé, Spa en Liers.

Reeks 82 : 15 8205, 8213, 8215, 8216, 8224, 8225, 8226, 8234, 8237, 8238, 8239, 8240, 8245
8252, 8253.

Rangeringen in de Luikse agglomeratie en te Visé en Statte, lokale goederentreinen naar o.m. Bassenge (vanuit Visé), Pepinster, Moha (vanuit Statte) en Waremme.

B. Kinkempois (stelplaats ES)

Ligging : stelplaats Kinkempois.

Reeks ES 100 : 1 ES 105
Reeks ES 200 : 1 ES 209

Werken aan de bovenleidingen op de verbindingen tot Landen, Welkenraedt en Huy.

C. Angleur : (stelplaats van dienst Baan)

Ligging : Rue du Cimétière, Angleur

Te bereiken : aan station Angleur onder de spoorweg door en dan tweede straat links.

Reeks 92 : 4 9206, 9210, 9211, 9215

Baantreinen in de groep Liège, vooral op de verbinding Liège-Jemelle (elektrifikatie).

D. Montzen :

Ligging : Montzen-vorming.

Te bereiken : Montzen-centrum volgen en dan richting Entrepot nemen.

Bestand : 3 x AR 43
12 x HLDR 84

Reeks 43 : 3 4301, 4304, 4310

Twee van de drie stellen rijden de lokale dienst Welkenraedt - Aachen Hbf en de personeelstreinen Montzen - Welkenraedt - Verviers.

Reeks 84 : 12 8404, 8405, 8406, 8407, 8408, 8409, 8411, 8412, 8414, 8423, 8424, 8425.

Rangeringen te Montzen, Welkenraedt en Verviers. Lokale goederentreinen naar Raeren/Roetgen en Aachen-Hbf ('s middags). Interessantste dienst is deze over de Vennbahn tot in Weywertz met bediening van de tussenstations.

E. Visé-Haut (stelplaats ES).

Ligging : Visé-Haut, ter hoogte van het vroegere station.
 Te bereiken : te Visé richting Maastricht nemen en juist voorbij de spoorwegbrug links de privé-weg nemen.

Reeks ES 46 : 1 4612

Dit stel staat nog steeds niet omgebouwd te Kinkempois.

Reeks ES 49 : 1 ES 4901

Werken aan de bovenleidingen met uiterste punten Glons, Bressoux en Montzen.

2. Rijtuigen :

Liège-Guillemins	type	A	AB	AD	B	BD	A	AB	AD	B	BD
	K	3		3	21	3	1		1	4	1

K : Gewoonlijk in gemengde orde (K1, K2 en K3) worden 6 stellen ingezet tussen Liège en Gouvy, Jemelle en Waremmé.

Liers	type	A	AB	AD	B	BD	A	AB	AD	B	BD
	K			10	34				2	6	

K : In het totaal worden er 9 stellen gevormd en ze rijden tussen Liers/Herstal en Welkenraedt, Gouvy, Statte en Jemelle.

3. Vreemde lokomotieven in Liège

SNCF : CC 40 100

Inzet tot in Liège-Guillemins over de lijn 125.

NS : 2200 / 2400.

Goederentreinen tot in Visé-bas (dit echter slechts tot in september).

NS : DE II

Alle treinen Maastricht - Visé, in september worden ze echter vervangen door NMBS-stellen reeks 03.

DB : 215 / 216 / 290

Goederentreinen tot in Montzen, Raeren en sporadisch ook tot in Welkenraedt.

4. Industrie :

Cockerill Seraing - Ougrée
 Vieille Montagne Sclessin
 Tubes d/l Meuse Sclessin
 Cockerill Chertal
 Prayon Engis
 Wautier (steengr) Amay
 Pat. & Beaujonc Glain

Ch. de Wêrister Beyne-Heusay

Armée Belge Roccourt

Cockerill-diesels

Henschel B 193.
 (verder vier stoomloks (vertikale ketel) afgesteld)
 Cockerill B 195. afgesteld
 Cockerill B 195. afgesteld
 (verder nog drie stoomloks afgesteld)
 Cockerill B

5. Musea en museumlijnen :

Li Trimbleu :

- Lijn : Blegny-Trembleur - Mortroux (8 km meterspoor)
 - Exploitatie : enkel dieseltractie
 - Ritdagen : woensdag, zaterdag, zondagen tot eind augustus
 zondagen in september
 - Vertrekuren : 13.00, 14.00, 15.00, 16.00, 17.00

| Rollend materieel :

15	B	<i>Ruhrthaler</i>	1959	<i>ex-Kreis-Altenauer-Eisenbahn</i>
23	B	<i>Deutz</i>	1958	<i>ex Euskirchener Kreisbahn</i>
24	B	<i>Deutz</i>	1958	<i>ex Euskirchener Kreisbahn</i>
-	B	<i>Moyse</i>	195.	
-	B	<i>Miyse</i>	195.	

| Inlichtingen :

Châlet du Trimbleu, Blegny-Trembleur
tel : 041/ 87 50 01

Chemin de fer de Sprimont :

- Lijn : Sprimont-Damre (ca 4 km smalspoor 600 mm)
- Exploitatie : enkel dieseltractie
- Ritdagen : 7, 21 juli ; 4, 24-25 augustus, 15 september
- Vertrekuren : vanaf 14.00 om de 20 minuten
- Rollend materieel :

B	<i>Demag</i>	
B	<i>Moës</i>	<i>mijnlokomotief</i>
B	<i>Moës</i>	<i>mijnlokomotief - omgebouwd</i>
B	<i>Moës</i>	<i>mijnlokomotief</i>
B	<i>Orenstein & Koppel</i>	
B	<i>Moës</i>	<i>werflokomotief</i>

| Inlichtingen :

CFS , route d'Aywaille 92, 4170 Comblain au Pont
041/ 82 22 27

Musée des Transports en Commun du Pays de Liège

- Ligging : Rue R. Heintz (Liège)
- Opening : zaterdag, zondag en feestdagen tot eind september
- Openingsuren : 14.00 tot 18.00
- Materieel : trams en bussen van de NMVB en de Luikse stadsnetten.



Type 1002 voor de loods in Leuven. Foto: Max Delie Mei 1985

NAMUR

1. Stelplaatsen :

A. Ronet :

Ligging : Rue J. Gaillard, Ronet
 Te bereiken : vanaf Namur-station richting Nivelles volgen, na ca. 300 m links Rue d'Hastedon. Aan overweg opnieuw links en dan de weg ca; 4 km volgen.

Bestand :
 56 x AM 00
 25 x HLE 20
 63 x HLE 23
 15 x HLD 52
 5 x HLD 54
 6 x HLDR 84
 15 x HLDR 91

Reeks 00 : 56 055, 060 - 114

Inzet als stoptreinen in de provincies Namur en Hainaut, met bestemmingen Mons, Charleroi Erquelines, Braine-le-Comte, Manage, Nivelles, Brussel-zuid, Leuven en Jeumont.

Reeks 20 : 25

2001 (gr)	2002 (gr)	2003 (gr)	2004 (gr)	2005 (gr)
2006 (bl)	2007 (bl)	2008 (gr)	2009 (gr)	2010 (gr)
2011 (gr)	2012 (gr)	2013 (gr)	2014 (gr)	2015 (gr)
2016 (bl)	2017 (gr)	2018 (gr)	2019 (gr)	2020 (gr)
2021 (gr)	2022 (gr)	2023 (gr)	2024 (ge)	2025 (ge)

In een eerste reeks worden 15 lokomotieven ingezet in de hoogwaardige reizigersdienst tussen Luxembourg-Namur en Brussel met uitlopers naar Oostende. Ook de piekuurtrein 3422 tussen Huy en Brussel wordt gereden. Verder in goederendienst diverse treinen tussen Stockem-Jemelle en Leuven-Antwerpen.

De overige lokomotieven worden gebruikt in de goederendienst tussen Stockem en Ronet.

Reeks 23 : 63

2301 (bl)	2302 (bl)	2303 (gr)	2304 (gr)	2305 (bl)
2306 (bl)	2307 (bl)	2308 (ge)	2309 (gr)	2310 (gr)
2311 (bl)	2312 (bl)	2313 (bl)	2314 (gr)	2315 (bl)
2316 (gr)	2317 (bl)	2318 (ge)	2319 (bl)	2320 (gr)
2321 (bl)	2322 (ge)	2323 (ge)	2324 (gr)	2325 (gr)
2326 (bl)	2327 (gr)	2328 (gr)	2329 (bl)	2330 (bl)
2331 (gr)	2332 (bl)	2333 (bl)	2334 (gr)	2335 (gr)
2336 (gr)	2337 (bl)	2338 (gr)	2339 (gr)	2340 (gr)
2341 (gr)	2342 (gr)	2343 (bl)	2344 (gr)	2345 (bl)
2346 (gr)	2347 (gr)	2348 (gr)	2349 (gr)	2350 (gr)
2351 (gr)	2352 (gr)	2353 (gr)	2354 (bl)	2355 (ge)
2356 (gr)	2357 (gr)	2358 (gr)	2359 (gr)	2360 (gr)
2361 (gr)	2362 (bl)	2363 (bl)		

Er werden drie reeksen opgesteld voor de 23-ers van Ronet : de eerste omvat vooral piekuurtreinen tussen Brussel en Leuven, Brussel en Namur, Brussel en Ottignies, Liers en Huy Ottignies en Leuven, Namur en Charleroi, Brussel en Mons. Ook diverse goederentreinen - vooral in het zuiden van het land - vullen de inzet aan.

De tweede reeks omvat vooral diensten tussen Stockem en Ronet in treinschakeling, doch deze diensten worden overgedragen aan de reeks 27.

De derde reeks - met enkel goederentreinen - omvat praktisch enkel diensten in het noorden van het land : voornaamste bestemmingen zijn Antwerpen (Stocatra), Montzen, Kinkempois, Clabecq, Zeebrugge, Oostende, Kortrijk, Roosendaal en Mons.

Reeks 52 : 15

5201 (ge)	5202° (ge)	5203 (gr)	5205° (ge)	5206 (ge)
5207 (ge)	5208 (gr)	5209 (gr)	5210 (gr)	5211° (ge)
5212 (gr)	5213° (ge)	5214° (ge)	5215° (ge)	5216° (ge)

° : omgebouwd met vlottende kabinen.

In een eerste reeks - vooral met omgebouwde machines - bedienen ze de verbinding Namur-Dinant.

De goederenreeks omvat - samen met loks reeks 54 - diensten Belval, Athus, Namêche, Visé, Jeumont, Statte, Feluy, Heer-Agimont en Gembloux.

Reeks 52/54 van Ronet

uur	1	2	3	4	5	6	7	8	9	10	11	12	13	14	15	16	17	18	19	20	21	22	23	
			FEO			48909		MH	48909	Belu.	49912		MH		49912					FEO				
		48917	MH	49906			FEO		66583	NMD	47550	FVS	49501	NMD	66546	FEO			Δ	JT			40229	
	40229	GMM		47228			JT			Δ	FEO	66607	MH	66608	LGB					66604			FEO	
				FEO		66476		NMD	Δ	LHY	66477	FEO	66477	LHY	34452	NK	LY			64440				
			FEO		36850	LFLZ	Δ	FNR	MRN	76534	76535	Δ	FEO			NMH	Δ		47584	FVS	49585	NBN	FEO	Δ
									Planton Goederen															
									Planton Goederen															
				FEO	45762	LHA	LHT	76562	76553	LHA			45751	FEO	FAZ	Δ	76603	FEO						

Verklaring :

FEO : Ronet
 FVS : Visé
 LGB : Gembloux
 LY : Huy-nord
 ndn : Dinant

MH : Athus
 JT : Jeumont
 MM : Mont-St-Guibert
 LFLZ : Feluy-zone
 LHA : Heer-Agimont

nmd : Marche-les-Dames
 gmn : Montzen
 LHY : Statte
 MRn : Rhisnes
 LHT : Hastière



Reeks 54 : 5 5401 (gr/ge) 5403 (gr) 5404 (gr/ge) 5407 (gr*) 5408 (ge)

Deze lokomotieven worden ingezet samen met de machines reeks 52, echter enkel in goederendienst.

Reeks 84 : 6 8401, 8402, 8419, 8420, 8421, 8425.

Rangeringen te Ronet en Namur-station, lokale goederentreinen naar Floreffe, Jambes en Ciney. Baantreinen bij de elektrifikatie van de lijn 154.

Reeks 91 : 15 9116, 9138, 9141, 9142, 9143, 9145, 9146, 9147, 9149, 9151, 9154, 9155, 9156
9157, 9158

Stationsrangeringen te Namur, Ronet, Salzinnes, Ciney, Gembloux, Marloie, Jemelle en Ottignies. Lokale goederentrein in de omgeving van deze inzetpunten (o.a. naar Court-St-Etienne en Rhisnes.)

** Ronet zet ook lokomotieven reeks 60 van Kinkempois in bij de elektrifikatiewerken op de lijn 154 (gemiddeld 3 loks). Verder staan er verschillende loks reeks 60 en alle machines reeks 29 te Ronet afgesteld, wachtend op afbraak of afvoer.

B. Namur (stelplaats dienst baan).

Ligging : Namur (uitrit Brussel)

Te bereiken : Rue D'Hastedon.

Reeks 92 : 4 9207, 9214, 9217, 9224.

Baantreinen. Gewoonlijk staan slechts twee lokomotieven te Namur, de overige machines bevinden zich te Arlon en Bertrix.

Type 2 : 1 205

Deze inspektiedraisine wordt slechts zeer sporadisch gebruikt.

Type 7 : 2 704, 711

Lichte Baantreinen, één draisine staat gewoonlijk te Bertrix of Latour.

Type 8 : 1 804

Buiten dienst.

C. Namur (stelplaats ES)

Ligging : Namur, uitrit Liège.

Te bereiken : aan station richting Leuven, de spoorwegbrug over en dan dadelijk rechtsaf (Boulevard d'Herbatte).

Reeks ES 200 : 1 ES 211

Reeks ES 49 : 1 ES 4907 (echter zonder nummer)

Werken aan de bovenleidingen.

D. CW Salzinnes :

Ligging : Rue Sgt. Vrithoff.

Te bereiken : vanaf station Namur, richting Charleroi en voorbij de Samber rechtsaf en deze weg volgen.

Deze centrale werkplaats zorgt voor het onderhoud van alle diesellokomotieven en de elektrische lokomotieven reeksen 18, 20 en 26.

Op de afstelsporen staan diverse buiten dienst gestelde lokomotieven, wachtend op sloping. De rangeringen binnen de werkplaats worden gedaan door een lokotractor reeks 91, de aanvoer van onderdelen wordt verzekerd door machines reeks 52/54 of 84.

De testritten van herstellde machines gebeuren :

- * voor elektrische lokomotieven : tussen Ronet en Ottignies
- * voor lijndiesellokomotieven : tussen Namur en Dinant
- * voor rangeerdieselloks : te Ronet-vorming.



52ers in verschillende schildering in Ronet. Foto:Max Delie Maart 1985



5309 met vlottende cabine in de stelplaats Ronet Foto:Max Delie

2. Rijtuigen :

Namur	Type	A	AB	AD	B	BD	A	AB	AD	B	BD
	K	5		4	24	3	2		2	5	5

K Voornaamste inzet kan opgetekend worden tussen Namur en Dinant, maar deze stellen rijden ook piekurtreinen naar Ottignies, Huy, Jemelle.

3. Vreemde lokomotieven in Namur :

SNCF	CC 40 100	Internationale treinen Paris - Liège
SNCF	BB 63 000	Lokale goederentreinen tot in Heer-Agimont
SNCF	X 3800	Alle reizigersdiensten Givet - Dinant.

4. Industrie

Dolomeuse	Marches-les-Dames	B	Cockerill	3573	1969	
Dolomies	Marches-les-Dames	B	Moyse		195.	
Carrières	Namêche	B				
		B	Cockerill			
Carrières	Andenne	B	Deutz		1948	afgesteld
		B				
		B				
Carrières	Taifer	B	Moyse		1952	
Solvay	Jemeppe-s-Sambre	B	Cockerill			

5. Musea en museumlijnen :

NMBS :

stoomtreinritten :

24/08 - 25/08 Namur - Dinant

Opendeurdagen :

04/09 - 06/09 en 09/09 - 13/09 CW Salzinnes

Tentoonstellingen :

04/09 - 14/09 : Palais des expositions te Namur

Tentoonstellingstrein :

21/08 - 25/08 : Namur

02/09 - 14/09 : Gembloux

06/09 - 07/09 : Ottignies

07/10 - 08/10 : Ciney

Chemin de fer à Vapeur des 3 vallées (CFV3V)

- Lijn : Mariembourg - Treignes (14 km normaalspoor)

- Exploitatie : stoom- en dieseltraktie

- Ritdagen : maandag, dinsdag, donderdag, zaterdag, zondag in juli en augustus, weekends in september

- vertrektijden : vanaf 11.00 tot 17.00

- stoomfestival : 21 - 22 - 23 september.

- rollend materieel :

Stoomlokomotieven :

AD 05	Ct	Tubize	2007	1926	ex-André-Dumont-Waterschei	Ronet
AD 07	Dt	La Meuse	4123	1942	ex-André-Dumont-Waterschei	Mariemb.
AD 08	Dt	La Meuse	4480	1950	ex-André-Dumont-Waterschei	Mariemb.
AD 09	Dt	La Meuse	4672	1951	ex-André-Dumont-Waterschei	Mariemb.
SA 01	Ct	Anglo-Franco-Belge	2596	1945	ex-SAFEA Houdeng-Gougnies	Haine-St-P
SA 02	Ct	Anglo-Franco-Belge	2590	1945	ex-SAFEA Houdeng-Gougnies	Mariemb.
SA 03	Ct	Tubize	2002	1929	ex-SAFEA Houdeng-Gougnies	Mariemb.
CA 04	Ct	Anglo-Franco-Belge	2681	1951	ex-Cokeries d'Anderlues	Ronet
SG 11	Bt	La Meuse	3235	1928	ex Glacerie St-Gobain	Ronet
MF 32	Bt	Haine-St-Pierre	792	1904	ex Monceau-Fontaine	Haine-St-P

MF 33	Bt	Haine-St-Pierre	1204	1911	ex Monceau-Fontaine	Mariemb.
MF 62	Bt	Baldwin	44883	1916	ex NMBS t. 50/ Monc.Font	Haine-St-P.
MF 73	Ct	UMH Couillet	1756	1922	ex Monceau-Fontaine	Mariemb.
MF 83	Ct	La Meuse	2292	1916	ex Monceau-Fontaine	Mariemb.
MF 91	Dt	UMH Couillet	1834	1930	ex Monceau-Fontaine	Mariemb.
GV 59	Bt/f	Tubize	2259	1941	ex Glaverbel	Mariemb.
PB 12	Bt	Cockerill	1825	1894	ex Patience & Beaujoc	Glain
DG 21	Bt	Cockerill	1423	1884	ex Adh. Demanet/gosselies	Haine-St-P
DG 22	Bt	Cockerill	2851	1913	ex Ets Heuze/Auvelais	Mariemb.
92.061	Dt	SACM Grafenstaden	717	1952	ex Neunkirchner Hütte	Mariemb.
Elna	1'Ct	Henschel	24917	1940	ex Kalden.-Brugge/ SGB	Stockem
808	Ct	St-Léonard	981	1894	ex NMVB	Haine-St-P.
	Ct	La Meuse	3407	1930	ex Ch. de Wérister	Beyne
	Bt	St-Léonard			ex Ch. de Wérister	Beyne
	Bt	La Meuse	3398	1930	ex Ch. de Wérister	Beyne

Dieselloks :

GV 69	B	A.B.R.	2274	1964	ex Glaverbel	Mariemb.
9008	B	Cockerill	4175	1968	ex Monceau-Fontaine	Mariemb.

Traktoren en Draisines :

Traktor V	B	Alfa - Klinkhamers		194.	ex NMBS	Mariemb.
Draisine 1	AI	Billard-Chateney		1928	ex NMBS	
Draisine 109	AI	Billard-Chateney		1924	ex NMBS	Mariemb.
IRENA	B	Pelerin-Courcelles		1929	ex St-Truiden	Treignes
540.1	B	Moyse - La Courneuve	165E		ex NMBS	Ronet
540.2	B	Moyse - La Courneuve			ex NMBS	Ronet

Dieselstellen :

VT 02	AA	Holmag - MAK	598	1925	ex NMS (NL)	Haine-St-P
VT 05	AA	Wismar	20225	1934	ex NMS (NL)	Zonhoven
VT 09	AI	Talbot - aachen		1951	ex NMS (NL)	Mariemb.
551.662	AI	Uerdingen		1955	ex DB 795.662	Mariemb.
551.669	AI	Uerdingen		1955	ex DB 795.669	Mariemb.
X 3998	B'2'	Blanc-Misserin		1957	ex SNCF	Mariemb.

Inlichtingen :

M. America , Graethempoort 32, 3840 Borgloon
Tel: 012/ 74 19 07



Lok 61 (André Chapelon) wacht een kruising af te Olloy (09/84)

Foto J. Casier

HAINAUT

1. Stelplaatsen :

A. Monceau :

Ligging : Rue de Marchienne, Roux

Te bereiken : vanaf Charleroi richting Mons, te Marchienne-au-pont rechtsaf richting Trazegnies en na ca. 1 km rechtsaf en weg blijven volgen.

Bestand :
 11 x HLD 51
 17 x HLD 62
 40 x HLDR 73
 25 x HLDR 83

Reeks 51 : 11 5146 (ge) 5148 (ge) 5149 (gr) 5150 (gr) 5152 (ge)
 5170 (ge) 5172 (ge) 5175 (ge) 5178 (gr) 5180 (ge)
 5186 (gr)

Negen lokomotieven worden ingezet in goederendienst met als uiterste bestemmingen Ge-raardsbergen, Jeumont-Aulnoye, Feluy, Zolder, Merelbeke en Schaarbeek.

Reeks 62 : 17 6217 (ge) 6218 (ge) 6224 (ge) 6231 (ge) 6234 (ge)
 6243 (ge) 6248 (gr) 6249 (gr) 6271 (ge) 6274 (gr)
 6275 (ge) 6276 (ge) 6289 (gr) 6323 (gr) 6324 (gr)
 6329 (gr) 6332 (gr)

Enkel ingezet in reizigersdienst verzekeren ze alle verkeer op de verbindingen Charleroi-Couvin en Charleroi-Ottignies-Wavre. 's Nachts zijn er enkele goederentreinen tussen Mariembourg-Walcourt en Charleroi.

Reeks 73 : 40 7301, 7302, 7303, 7304, 7305, 7306, 7307, 7308, 7309, 7310, 7311, 7312, 7313
 7314, 7315, 7316, 7317, 7318, 7319, 7320, 7321, 7322, 7323, 7324, 7325, 7326
 7327, 7328, 7329, 7330, 7331, 7332, 7333, 7334, 7335, 7371, 7372, 7374, 7375

Rangeringen en lokale goederentreinen in de omgeving van Charleroi en verder naar Mariembourg, Piéton, Bascoup, Lobbes-Thuillies, Erquelinnes, Nivelles.

Reeks 83 : 25 8301, 8302, 8303, 8304, 8305, 8306, 8307, 8308, 8309, 8310, 8311, 8312, 8313
 8314, 8315, 8316, 8317, 8318, 8319, 8320, 8321, 8322, 8323, 8324, 8325.

Vooraf rangeringen te Charleroi-sud, Charleroi-quai, Monceau en Châtelineau. Lokale goederendiensten naar o.a. Tamines, Auvélais en Mettet.

B Charleroi (stelplaats dienst baan).

Ligging : Charleroi-sud (uitrit kant Namur)

Reeks 92 : 2 9213, 9216

Baantreinen in de groep Charleroi.

Type 4 : 1 405

Afgesteld.

Type 5 : 2 510 en 515.

Worden slechts sporadisch gebruikt, gaan nog dit jaar buiten dienst.

Type 7 : 3 712, 715, 716

Lichte Baantreinen rondom Charleroi.

C. Charleroi (stelplaats dienst ES)

Ligging : Charleroi-sud (uitrit kant Mons)

Reeks ES 200 : 1 ES 201

Reeks ES 300 : 1 ES 306 (ex-551.43).

Werken aan de bovenleidingen, de ES 306 wordt dit jaar nog vervangen door een stel ES 400

Reeks 59 van Haine-St-Pierre

uur	1	2	3	4	5	6	7	8	9	10	11	12	13	14	15	16	17	18	19	20	21	22	23	
				GT						Onderhoud										LFLZ Δ 38150	FBC Δ	GT	Δ	
	Δ	Siff		39802		GLZ Δ		GT	38902	Siff	Δ	GT						Δ FEQ		FQn 78960	FEQ 78972 Δ	GT	Δ	
FSL		13844	GLZ Δ	FQn 52801	GT	LFLZ LCS 36950 Δ		GT		Personnes 78798	Δ	GT		38902	Siff		Δ	GT						
						GT		Δ	Siff		39701		LVC Δ		GT					47374	Lowroel		49227	GT
				GT		Personnes 39843				LVL 38902	38904	GT										FN		32840

Verklaring :

GT : Haine-St-Pierre
 Siff : Gent-Sifferdok
 FQn : Quenast
 Inc : Monceau

LFLZ : Feluy-zone
 GLI : La louvière
 fmn : Manage
 LVL : Laval

FBC : Braine-le-Comte
 FEQ : Clabecq
 LCS : Ecaussines
 fn : Anwerpen-centraal



5907 nog uitgerust met enkele koplampen in Haine-St-Pierre
 Foto : Max Delie Augustus 1984

D. St-Ghislain :

Ligging : St-Ghislain (richting Mons)

Te bereiken : vanaf station, de spoorwegbrug over, eerste straat links en dan deze weg ca. 3 km volgen.

Bestand :	25 x HLE	22
	11 x HLD	51
	20 x HLD	60
	16 x HLD	62
	15 x HLDR	82
	18 x HLDR	91

Reeks 22 :	25	2201 (ge)	2202 (ge)	2203 (bl)	2204 (bl)	2205 (bl)
		2206 (ge)	2207 (ge)	2208 (gr)	2209 (ge)	2210 (ge)
		2211 (ge)	2212 (bl)	2213 (bl)	2214 (bl)	2215 (bl)
		2216 (bl)	2217 (ge)	2218 (ge)	2219 (ge)	2220 (ge)
		2221 (bl)	2222 (ge)	2223 (bl)	2224 (bl)	2225 (bl)

Voornaamste taak van deze machines bevindt zich in de piekurdienst en de bestemmingen hierbij zijn Charleroi, Brussel, Tournai, Quévy, Binche, Moeskroen en Namur. Verder worden deze lokomotieven ook ingezet in de goederendienst vanuit Charleroi naar Erquennes, La Louvière, Vilvoorde en Ronet.

* 2202 met extra ventilatierooster.

Reeks 51 :	11	5106 (ge)	5107 (ge)	5110 (ge)	5113 (ge)	5115 (ge)
		5116 (gr)	5123 (ge)	5126 (ge)	5129 (ge)	5130 (ge)
		5143 (ge)				

De inzet van deze machines beperkt zich voor 90 % tot de verbinding Brussel-Tournai-Moeskroen. Deze dienst wordt uitgebreid door middel van enkele goederendiensten Tournai-St-Ghislain en Tournai-Brussel.

Anderzijds wordt ook piekurtrein 3803 (Tornai-Muizen) en 4503 (Muizen-Lessines) gesleept

Reeks 62 :	16	6241 (gr)	6242 (gr)	6244 (gr)	6250 (gr)	6252 (gr)
		6254 (gr)	6257 (gr)	6258 (gr)	6262 (gr)	6263 (gr)
		6266 (gr)	6269 (gr)	6270 (gr)	6272 (gr)	6273 (gr)
		6314 (gr)				

Inzet van St-Ghislain in reizigersdienst op de verbindingen St-Ghislain - Quévrain, Ath-Geraardsbergen-Denderleeuw.

In goederendienst rijden ze vooral lokale goederentreinen naar Soignies, Clabecq, Tertre, Quévrain, Quévy en Monceau. Ook vanuit Tournai slepen ze goederentreinen met bestemmingen Moeskroen, Lessines, Geraardsbergen, Leuze, Edingen en Braine-le-Comte.

Reeks 60 :	20	6001 (ge)	6002 (ge)	6003 (gr)	6004 (ge)	6006 (gr)
		6028 (gr)	6032 (gr)	6034 (gr)	6036 (ge)	6037 (gr)
		6038 (gr)	6039 (gr)	6040 (ge)	6042 (ge)	6044 (gr)
		6046 (ge)	6048 (gr)	6052 (ge)	6054 (gr)	6068 (ge)

In een gemengde reeks 60/62 worden nog slechts 11 machines in goederendienst gebruikt. Uiterste bedieningspunten hierbij zijn Tournai, Quévy-Feignies, Bleton, Merelbeke, Ath, en zelfs Valenciennes. Verschillende treinen naar Bleton in treinschakeling.

Reeks 82 :	15	8212, 8214, 8217, 8218, 8219, 8221, 8222, 8223, 8227, 8228, 8229, 8230, 8231, 8251, 8254.
------------	----	---

Rangeringen te Mons, St-Ghislain, Quévy, Tertre, Soignies, Obourg en Clabecq.

Reeks 91 :	18	9111, 9112, 9113, 9114, 9115, 9117, 9118, 9120, 9122, 9124, 9126, 9128, 9130, 9131, 9132, 9133, 9140, 9144.
------------	----	---

Stationsrangeringen te Mons, Tournai, Bleton, Obourg, St-Ghislain, Haine-St-Pierre, Soignies en CW Cuesmes. De 9140 verzekert de rangeringen te Bascoup. Verder slepen ze lokale goederentreinen naar o.m. Lessines, Ath, Edingen en Quévrain.

E. Mons (stelplaats dienst baan).

Ligging : Mons (uitrit kant St-Ghislain)

Reeks 92 :	2	9203, 9223
------------	---	------------

Baanreinen in de groep Mons.

Type 4 :	1	403
----------	---	-----

Afgesteld.

Type 5 :	1	509
----------	---	-----

Nog slechts sporadisch in dienst, wordt dit jaar buiten dienst gesteld.

Type 7 :	2	709, 710
----------	---	----------

Lichte baanreinen.



De 4605 in de stelplaats van Ath Augustus 1984 Foto : Max Delie



6001 & 6006 in de stelplaats St.Ghislain Augustus 1984 Foto:M Delie

Type 8 : 1 805
Nog slechts sporadisch in dienst, gaat nog dit jaar buiten dienst.

F. Mons (stelplaats dienst ES)

Ligging : Mons (uitrit kant Brussel)

Reeks ES 200 : 1 ES 207
Reeks ES 400 : 1 ES 401 (ex reeks 43)

Werken aan de bovenleidingen.

G. Haine-St-Pierre :

Ligging : La Louvière-sud.

Bestand : 29 x AM 06
8 x HLD 59
12 x HLDR 84

Reeks 06 : 29 601 - 629

25 stellen worden ingezet op de IR diensten m (Liers-Charleroi) en n (Charleroi-Tournai)

Reeks 59 : 8 5907* (gr) 5917 (ge) 5922 (ge) 5923 (gr) 5927 (gr)
5929 (gr) 5931 (ge) 5935 (gr)

In het totaal worden nog 5 lokomotieven ingezet met als bestemmingen Gent-zeehaven, Clabecq, Quenast, Peronnes en Antwerpen.

* 5907 : nog uitgerust met enkele koplampen.

Reeks 84 : 12 8410, 8416, 8417, 8422, 8428, 8445, 8446, 8447, 8448, 8449, 8450.

Rangeringen te La Louvière, Haine-St-Pierre, Leval, Manage, Ecaussines, Piéton en Binche.

* Nog enkele loks met enkele koplampen.

Reeks 46 : 7 4613, 4614, 4616, 4617, 4618, 4619, 4620.

Afgesteld, enkel de 4620 is nog bedrijfsklaar en rijdt sporadisch enkel vervangingsdiensten bij grote vertragingen en storingen.

H. Ath :

Ligging : Ath-station

Bestand : 12 x AR 46

Reeks 46 : 12 4601, 4602, 4603, 4604, 4605, 4606, 4607, 4608, 4609, 4610, 4611, 4615.

In het totaal worden nog 6 stellen ingezet op de verbindingen Ath-Geraardsbergen en Ath-Mons.

Wegens de elektrifikatiewerken staan er regelmatig lokomotieven reeksen 60, 62 en 82 afgesteld en bedienen vanaf hier baantreinen in de omgeving.

I. Tournai :

Ligging : Tournai-station (uitrit Mons)

Bestand : 1 x HLDR 82

Reeks 82 : 1 8241.

Stationsrangering, lokale goederentreinen naar Havinnes, baantreinen.

2. Rijtuigen :

Châtelet	type	A	AB	AD	B	BD	A	AB	AD	B	BD
	K	5		3	22	5	1		1	4	1
	M1 TD		5		10	5		2		2	2
	M2 TD		5		6	5		1			2

K Vooral ingezet in de piekurodienst naar Namur, Ottignies-Leuven, La Louvière, Erquennes

M1 TD : Enkel nog ingezet tussen Charleroi-Ouest en Ottignies-Wavre.

M2 TD Inzet beperkt tot de verbinding Charleroi-Walcourt-Couvin.

Mons	Type	A	AB	AD	B	BD	A	AB	AD	B	BD
	K	4			8	4	1			2	1
	M1 TD		5		7	5		1		1	2
	M1		3		6	3		1		1	1

K : Uitgebreid inzetgebied, omsloten door de stations Tournai, Braine-le-Comte, La Louvière, Ath en Geraardsbergen.

M1 TD : Voornaamste inzet vindt men tussen Mons en Quéivrain, maar ook Braine-le-Comte, Edingen en Ath worden bediend.

Tournai :	Type	A	AB	AD	B	BD	A	AB	AD	B	BD
	M2		6		19	6		1		3	1
	K			1	4				1	1	

M2 : Inzet gebeurt hierbij hoofdzakelijk op de verbinding Schaarbeek-Tournai-Lille.

K : Enkel gebruikt in de piekurtreinen tussen Mons-St-Ghislain-Tournai.

3. Vreemde lokomotieven in Hainaut :

SNCF CC 40 100

Internationale dienst naar Liège (via Charleroi) en Brussel (via Mons)

SNCF BB 16 000 en BB 16 500

Reizigersdienst naar Moeskroen en Quévy, goederendienst naar Quévy.

SNCF BB 12 000 en BB 14 100

Goederendienst tot in Quévy.

SNCF BB 22 200

Reizigersdienst en goederendienst tot in Quévy

SNCF BB 63 000 en BB 67 400

Goederendiensten tot in Tournai, Moeskroen en zelfs Havinnes.

SNCF BB 66 400

Reizigersdiensten tot in Tournai.

SNCF X 4500

Reizigersdiensten tot in Tournai

4. Industrie :

Couillet-Sambre		Couillet					
Couillet-Sambre		Monceau					
Glasnijverheid		Moustier					
Glasnijverheid		Houdeng-Gougnies					
Steengroeven		Deux-Acres			Cockerill-diesels		
Steengroeven		Lessines			Cockerill-diesels		
Steengroeve		Quenast			Cockerill-diesels		
Steengroeve	CCB	Havinnes		B	Cockerill	4202	1966
			215	C			1937 ex V36 215
			216	C			1937 ex V36 216
ALC		Chercq		B	Moës		
Boël		La Louvière					
		Frasnes-lez-Goss.					

5. Musea en museumlijnen :

N.M.B.S.	Stoomtreinritten :		
	21/09	Charleroi-Piéton-La Louvière	Type 29
	22/09	Charleroi-Mariembourg	Type 29
	?	Brussel-Tournai (GTF)	Type 12
	Opendeurdagen :		
	21/09 :	CW baan te Bascoup	
Asvi :	Lijn :	Lobbès - Thuin (meterspor)	
	Exploitatie :	normaal : elektrische trams bijkomend : stoom - en dieseltraktie.	
	Ritdagen :	zondagen tot half september.	
	Vertrekuren :	13.25, 14.30, 15.30, 16.30, 17.30.	
	Inlichtingen :	Asvi, Belliardstraat 91, Brussel tel : 02/673 48 63	
	Verdere manifestaties :	15, 16, 17, 18 / 08 : Tramfestival.	

LUXEMBOURG

1. Stelplaatsen :

A. Stockem :

Ligging : langs lijn 162, ca. 2 km van Arlon
 Te bereiken : te Arlon, richting Habay-La Neuve en na ca. 2 km linksaf.
 Bestand : 36 x AM 00
 34 x AM 03
 7 x AM 05
 35 x HLE 26
 5 x HLDR 84
 9 x HLDR 91

Reeks 00 : 36 115 - 150

In het totaal worden 35 stellen ingezet tussen Luxembourg-Arlon-Namur (stoptreinen), tussen Namur-Ottignies-Brussel. Typisch hierbij is ook dat één stel in stoptreindienst rijdt tussen Luxembourg en Kleinbettingen.

Reeks 03 : 34 301 - 310, 312 - 335.

Verzekert de IC-dienst L (Brussel-Arlon-Luxembourg).

Reeks 05 : 7 502 - 506, 508, 509

Rijden in dezelfde reeks als de stellen 00.

Reeks 26 :	35	2601 (gr)	2602 (gr)	2603 (gr)	2604 (ge)	2605 (ge)
		2606 (ge)	2607 (ge)	2608 (ge)	2609 (ge)	2610 (ge)
		2611 (ge)	2612 (ge)	2613 (bl)	2614 (ge)	2615 (bl)
		2616 (bl)	2617 (ge)	2618 (ge)	2619 (bl)	2620 (bl)
		2621 (bl)	2622 (ge)	2623 (ge)	2624 (bl)	2625 (ge)
		2626 (ge)	2627 (ge)	2628 (bl)	2629 (bl)	2630 (bl)
		2631 (ge)	2632 (bl)	2633 (bl)	2634 (bl)	2635 (bl)

Deze elektrische lokomotieven verzekeren de meeste goederentreinen op de verbinding Stockem-Namur-Schaarbeek/Leuven en stoten hierbij regelmatig door tot in Antwerpen. Verder zijn er ook diensten Antwerpen-Mons, Antwerpen-Monceau en worden ze gebruikt op de verbinding naar Montzen (zowel vanuit Schaarbeek als Monceau).

(Reeks 43 : 3 bij voorkeur 4315, 4316 en 4319 van Bertrix)

Deze stellen rijden de piekurtreinen Arlon-Athus en enkele personeelstreinen tussen Stockem en Arlon.

Reeks 84 : 5 8403, 8413, 8415, 8418, 8427.

Rangeringen te Arlon, Stockem-vorming en te Athus. Lokale goederentreinen naar Aubange en Marbehan.

Reeks 91 : 9 9123, 9125, 9127, 9134, 9135, 9137, 9148, 9153, 9159.

Stationsrangeringen te Arlon, Athus, Marbehan, Libramont, Bertrix, Stockem en Virton. Lokale goederentreinen in de omgeving van deze stations en ook o.m. naar Bastogne.

B. Arlon (stelplaats ES)

Ligging : Arlon, uitrit Luxembourg.

Reeks ES 200 : 1 ES 205

Reeks ES 300 : 1 ES 303 (ex-551.15)

Werken aan de bovenleidingen op het baanvak Libramont-Arlon-Luxembourg.

C. Latour :

Ligging : Latour-Chenois

Te bereiken : vanuit Virton richting Halanzy en na ca. 4 km rechtsaf richting Ruette.

Bestand : 2 x HLD 52
 15 x HLD 53

Reeks 52 :	2	5204 (gr)	5217° (ge)			
Reeks 53 :	15	5301 (ge)	5303 (ge)	5304° (ge)	5305° (ge)	5306 (ge)
		5308 (ge)	5309° (ge)	5310° (ge)	5311° (ge)	5312 (gr)
		5313° (ge)	5314° (ge)	5315 (gr)	5316° (ge)	5319 (gr)

In een 13 dagen tellende reeks verzekeren deze lokomotieven het goederenverkeer op de verbinding Ronet-Virton-Athus-Stockem/Belval (Lux). De verbinding met het Franse Ecouvriez werd opgegeven.

D. Gouvy :

Ligging : achterzijde Gouvy-station

Bestand : 5 x HLDR 82

Reeks 82 : 5 8203, 8220, 8235, 8248, 8255.

Rangeringen te Gouvy, lokale goederentreinen naar Vielsalm, Trois-Ponts en Bastogne. Verder ook lichterdiensten bij goederentreinen tot in Bellain (lijn naar Trois-Vierges).

E. Jemelle :

Ligging : achterzijde van Jemelle-station.

Jemelle zet 8 lokomotieven reeks 55 (5501, 5502, 5503, 5504, 5506, 5507, 5508, 5509) van Kinkempois in op de verbinding naar Liège-Liers.

F. Jemelle (stelplaats dienst ES)

Ligging : langs lijn 162, richting Libramont.

Te bereiken : te Jemelle richting Forrières volgen.

Reeks ES 200 : 1 ES 203

Reeks ES 49 : 1 ES 4905

Werken aan de bovenleidingen tussen Ciney en Libramont.

G. Bertrix :

Ligging : achterzijde Bertrix-station

Te bereiken : aan Bertrix-station richting Orgéon volgen.

Bestand : 12 x AR 43
10 x AR 45

Reeks 43 : 12 4312, 4315°, 4316°, 4318, 4319°, 4321, 4322, 4324, 4330, 4332, 4334, 4336.
° in dienst te Stockem.

Behalve de drie aangeduide stellen (voor de verbinding Arlon-Athus), staan alle overige stellen afgesteld.

Reeks 45 : 10 4501, 4502, 4503, 4504, 4505, 4506, 4507, 4508, 4509, 4510.

Deze stellen rijden alle diensten tussen Dinant en Bertrix en tussen Bastogne-Libramont en Virton met verder nog enkele personeelstreinen naar Latour.

2. Vreemde lokomotieven in Luxemburg :

CFL Reeks 250 (elektrisch)

Reizigerstreinen naar Athus

CFL Reeks 200 (diesel)

Reizigerstreinen naar Gouvy.

CFL Reeks 1800 :

Reizigerstreinen naar Liège, goederentreinen tussen Liège en Montzen en naar Gouvy en Stockem.

CFL Reeks 3600 (elektrisch)

Goederentreinen naar Athus

SNCF BB 63 000

Goederentreinen naar Athus.

3. Industrie :

Geen.

4. Musea en museumlijnen :

N.M.B.S. : Stoomtreinritten :

21/07 : Gouvy- Bastogne (type 29)
 13/07 : Gouvy - Trois-Ponts (type 29)
 Stel van '35 :
 12/10 : Arlon - Luxembourg

Tramway touristique de l'Aisne (TTA)

- Lijn : Erézée - Dochamps (8 km meterspoor)
 - Explotatie : stoomtraktie + dieselstellen
 - Ritdagen : juli en augustus : dagelijks
 tot begin oktober : weekends
 - Rollend materieel : 2 stoomlokomotieven en diverse dieselstellen van de NMVB
 - Inlichtingen : C. Torlet, W. Ceuppenslaan 77, Brussel
 02/345 76 07



53ers in dubbeltraktie met een ertstrein in het grensstation
 Athus Juli 1981 Foto:Max Delie

□ BOEKENPLANK □

Spoorwegen in België (herdruk van 25 Premières Années des Ch. de fer Belges)

260 blz (220 mm x 150 mm) ; geen foto's

Uitgave V.V.I.A.
475 BF

Al aangekondigde in 1982, is nu de herdruk van de klassieker van de primitieve spoorwegen, nl. "Vingt-cinq premières années des Chemins de fer Belges" door De Laveleye uitgekomen.

Dit boek geeft een facsimile van dit werk : het behandelt de exploitatie en enkele technische gevens (opening materieel, ...) zowel van de Etat Belge lijnen als van de gekoncessioneerde spoorwegmaatschappijen. Verder is er een voorwoord door A. Linters, die een beknopt overzicht geeft van 150 jaar spoorwegen en de betekenis van het werk.

De drukkwaliteit is zeer goed te noemen, de inhoud - hoewel zeer belangrijk - is in feite voor het grootste gedeelte voor spoorweghistorici belangrijk. Voor de gewone spoorwegenthousiast is het ontbreken van overzichtelijke kaarten en foto's in het voorwoord een negatief punt.

Als konklusie kan men meegeven dat dit werk een must is voor allen die zich willen verder inwerken in de aanvangsperiode van de spoorwegen, doch ook dat het slechts een start kan betekenen voor verdere opzoekingen.

Het boek is te verkrijgen bij de TTZ.

Rail-Revue

32 blz (295 mm x 210 mm), talrijke foto's, kleurenposter

driemaandelijks tijdschrift.

Uitgever : G. Cuyt
135 BF

Reeds een paar maanden geleden kondigde men dit tijdschrift groots aan als eerste betrekkelijk uitgebreid tijdschrift over de Belgische spoorwegen. Men stelt hoge verwachtingen en dan komt dit in de bus We willen wel in aanmerking nemen dat het eerste nummer dadelijk perfect is, doch volgens mij slaat men de verkeerde weg in. Het tijdschrift is gevarieerd (trein, tram, bus, heden en verleden, modelbouw), doch op 32 blz kan dit echt niet. En dan Belgisch : maar eerste nummer bevat verder ook - beknopte - informatie over bv. de Deutsche Reichsbahn en hier begaat de auteur het euvel dat hij wou uit de weg ruimen, nl. onvoldoende informatie, iets dat hij aan buitenlandse tijdschriften verwijt i.v.m. gegevens aangaande België.

Maar ook de artikelen missen diepgang : het aktuele gedeelte van de NMBS beslaat 1/16 van een bladzijde en vermeld de elektrifikatie naar Turnhout van 1984 !!

150-jaar spoorwegen wordt geïllustreerd door een tekst, die klakkeloos - met fouten en al - overgeschreven werd uit de "Onvergetelijke stomers" en de ritgegevens uit de NMBS-folder, voorwaar kon men zijn bladzijden nuttiger vullen.

Maar naast dit zijn ook de meeste foto's beneden peil.

Als konklusie : het initiatief is beloftevol, maar de doorsnee liefhebber wil meer dan wat men hem nu aanbiedt. Het was beter geweest dat men nog even gewacht had met de uitgave en eerst een duidelijke planning - eventueel met de verschillende clubs - in welke richting men moest denken.

Voor aankondiging :

Eind juli verschijnen opnieuw twee boeken aangaande de N.M.B.S., waarop men nu reeds kan voorinschrijven :

TTZ-brochure 9 :

Diesellokomotieven type 211 (reeks 64)

J. Casier

In ca. 250 blz wordt deze reeks van 6 dieselhydraulische machines beschreven op de gekende wijze, doch in tegenstelling met vroegere brochures, is er een aanzienlijk fotodeel aanwezig.

Prijs : 550 BF + 40 BF portokosten.

Ediblanchart

M. Delie

Belgische stoom in Beeld :

Eindelijk zal er eens een fotoboek verschijnen dat enkel de Belgische stoomtraktie, in de verschillende periodes tussen 1930 en 1967 in beeld brengt. Bijna 200 zwart-wit foto's van groot formaat (180 x 240 mm) van de meest bekende fotografen - met als voornaamste M. Delie - en onuitgegeven foto's vanuit de tweede wereldoorlog moeten zelfs de meest fervente stoomhaters doen watertanden. Een must voor elke stomofiel.

Prijs : ca. 980 BF + 40 BF portokosten.

Door de TTZ verdeelde boeken en posters :

Brochure 5 : Stoomlokomotieven type 95/96

Uitgave VeBOV Auteur : J. Casier

Ledenprijs : 260 BF
Niet-leden : 320 BF

Brochure 6 : Diesellokomotieven type 271

Uitgave VeBOV Auteur : J. Casier

Ledenprijs : 200 BF
Niet-leden : 320 BF

Brochure 7 : Dieselmotorstellen type 606/608

Uitgave : TTZ Auteur : J. Casier

Ledenprijs : 260 BF
Niet-leden : 320 BF

Brochure 8 : Stoomlokomotieven type 38

Uitgave : TTZ Auteur : J. Casier

Ledenprijs : 550 BF
Niet-leden : 630 BF

Brochure nr 9 : Diesellokomotieven type 211 (reeks 64) : verschijnt in juli

Uitgave : TTZ Auteur : J. Casier

Ledenprijs : 550 BF
Niet-leden : 630 BF

In voorbereiding :

Brochure 1 : Stoomlokomotieven type 25 (herdruk)
Brochure 10 : Stoomlokomotieven type 7
Brochure 11 : Elektrische lokomotieven type 101 (reeks 29)
Brochure 12 : Stoomlokomotieven type 12

Belgische Stoom in Beeld :

Uitgave : Ediblancharde Auteur : M. Delie

Prijs : ca. 980 BF

Spoorwegen in België

Uitgave : V.V.I.A. Auteur : De Laveleye (herdruk)

Prijs : 475 BF

Elektrische traktie in België :

Deel 1 : De Belgische staatsspoorwegen
Deel 2 : De NMBS en de stellen van '35 (verschijnt eind 1985)
Auteur : JP-Schenkel.

Prijs : 500 BF

Verzameling van het tweeassig reizigersmaterieel van de Etat Belge

Prijs : 400 BF

Verzameling van het drieassige- en draaistelmaterieel (reizigers)

Prijs : 500 BF

Bestand van het goederenmaterieel van de Etat Belge (3 boeken)

Prijs : 900 BF

Uitgave : NMBS

Auteur : J. Vandenberghen

Railfoto 1, 2, 3

Prijs per deel : 160 BF
(geen portokosten)

50 jaar reizigersvervoer

(verschijnt in juli)

Uitgave : GTF / ARBAC

Auteurs : W. Pijpen, G. Close, M. Thity

Prijs : 1990 BF

De bestelling kan geschieden door storting van het betreffende bedrag, verhoogd met 40 BF portokosten, op rekening 452-3018121-77 van de TTZ vzw, 3511 Kuringen. Duidelijk vermelden welk(e) boek(en) men wenst.

De boeken kunnen ook afgehaald worden tijdens onze vergaderingen in Zolder of tijdens riddagen van de TTZ in ons buffet te Genebos.

De TTZ is in feite ontstaan uit de VeBOV-afdeling Limburg-Kempen en had zich tot doel gesteld een museumspoorlijn te exploiteren in de provincie Limburg.

In mei 1982 werd deze museumlijn - met vertrekpunt in de koolmijn van Heusden-Zolder en als eindpunt de kolenhaven van Genebos aan het Albertkanaal - officieel geopend en heeft er intussen al meer dan een seizoen erop zitten. Ondertussen werden er ook al een belangrijk aantal lokomotieven, rijtuigen en wagens verworven.

Zowel de exploitatie alsook de belangrijke restauraties aan al dat materieel wordt trouwens volledig kosteloos door verschillende leden van de vereniging opgeknapt. Wie ook voor dit werk interesse heeft, kan steeds contact opnemen met de sekretaris of één van de werkende leden.

Anderzijds houdt de TTZ maandelijks in de sporthal te Zolder een bijeenkomst waar aan de hand van een dia- of filmvoorstelling de geschiedenis van de spoorwegen of de aktuele toestanden op spoorweggebied behandeld worden.

Verder neemt de TTZ vanaf dit jaar ook de uitgave en de verspreiding van een reeks brochures over de stoom-, diesel- en elektrische lokomotieven van de N.M.B.S. voor zijn rekening. Hierbij wordt zowel voor de vorm alsook voor de inhoud van deze vroegere VeBOV-brochures overgenomen.

Vanaf 1983 geeft de TTZ een tweemaandelijks tijdschrift uit. Dit wordt gratis aan de leden verdeeld. Losse nummers kunnen bekomen worden tegen een prijs van 100 BF

Als U, beste lezer, geboeid wordt door de nostalgie van oude stoomtreinen of meer belang hecht aan het hedendaagse spoorwegvervoer, of zelf als modelbouwer aan de slag bent, dan is er zeker een plaats bij ons. Lid worden is gemakkelijk : gewoon 450 BF storten op onze bankrekening 452-3018121-77

Voor verdere inlichtingen :

<u>Désiré Jans (voorzitter)</u>	Vetterstraat 28 3511 Kuringen (Hasselt)	Tel. 011/250114
<u>Casier Julien (sekretaris)</u>	Radiostraat 19 3700 Tongeren	Tel. 012/237661

