

DE WERKPLAATS DIESELTRACTIE
SCHAARBEEK
NODIGT U UIT

1926

1926

1926

1926

1926

B

B

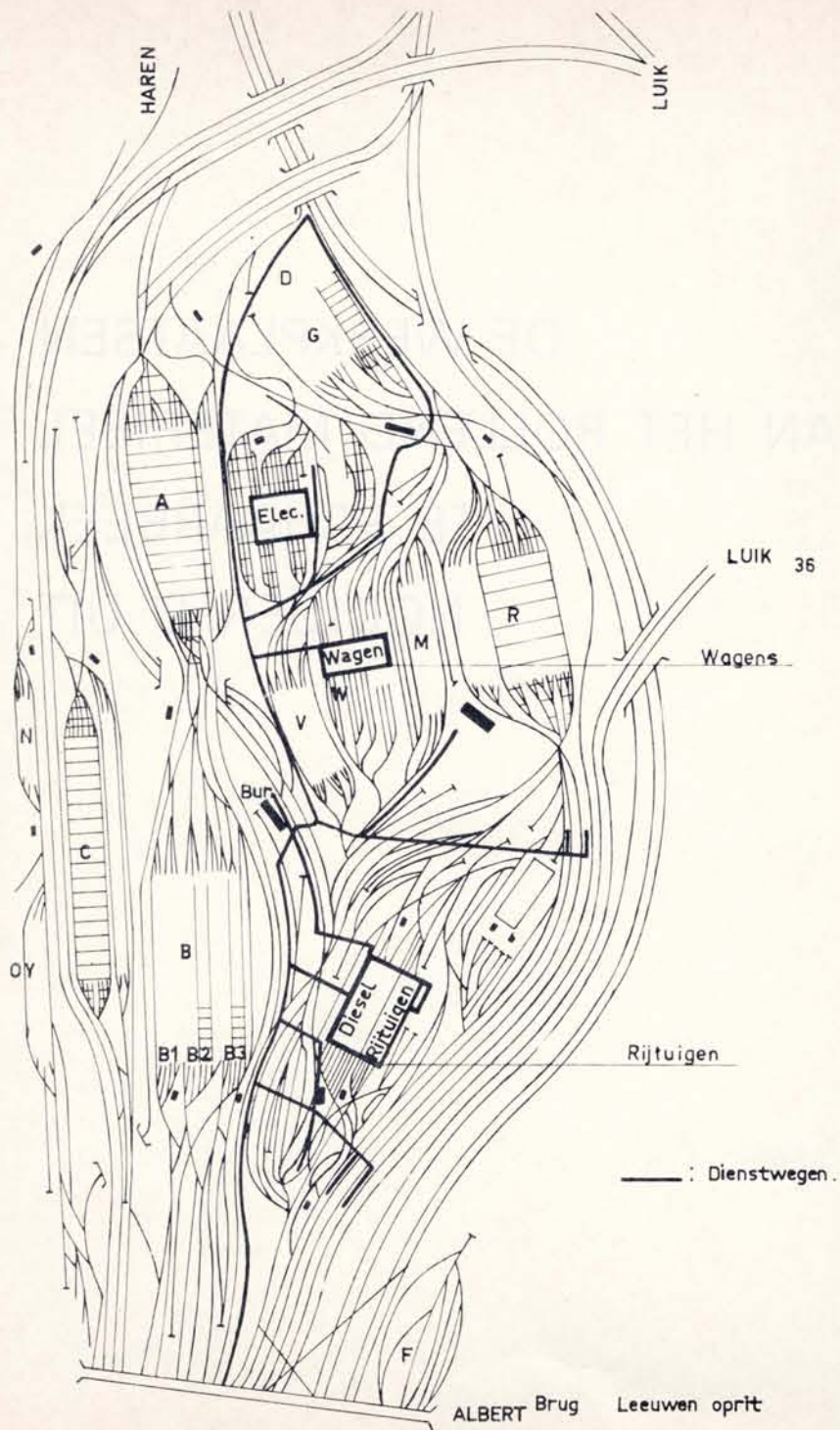
B

B

B



DE WERKPLAATSEN
VAN HET ROLLEND MATERIEEL
TE SCHAARBEEK
NODIGEN U UIT



ALBERT Brug Leeuwen oprit

SITUERING DER WERKPLAATSEN «ROLLEND MATERIEEL» TE SCHAARBEEK.

De Werkplaatsen van het Rollend Materieel en de Onderhoudsposten voor Rijtuigen en Wagens te Schaarbeek beslaan, samen met de vormingsspooren en de aanhorigheden en lokale diensten der Directies Exploitatie, Baan en Elektriciteit/Seinwezen, een complex dat reikt tot de industriezone Haren/Vilvoorde; het ligt tussen de spoorlijnen naar Antwerpen, Leuven, Aarlen enerzijds en het kanaal Charleroi-Rupel anderzijds.

Het betreft :

de Werkplaats Dieseltractie	(WDT)
het Autonoom Centrum voor Gesleept Materieel	(ACGM)
de Ondergeschikte Werkplaats Elektrische Tractie	(OTW/E)

Deze lijnwerkplaatsen houden dagelijks het voermaterieel van een aantal treinen paraat, zowel het tractiematerieel (locomotieven en motorstellen) als het gesleept materieel (rijtuigen en wagens).

Buiten deze bestendige taak krijgen zij ook speciale opdrachten : ombouwen van rijtuigen of wagens tot ingerichte dienstvoertuigen tot sproei-, verwarming- of testwagens; verplaatsen van zeer zware lasten.

HUN VERLEDEN EN NAASTE TOEKOMST.

Het reizigersstation van Schaarbeek kreeg zijn huidige vorm voor de eerste wereldoorlog.

Met de aanleg van een rangeer- en vormingsstation als scharnier in het centrum van het ondertussen breed ontwikkelend spoorwegnet, werd aangevangen in 1880. Stelselmatig groeiden daarrond diensten voor het onderhoud van rollend materieel.

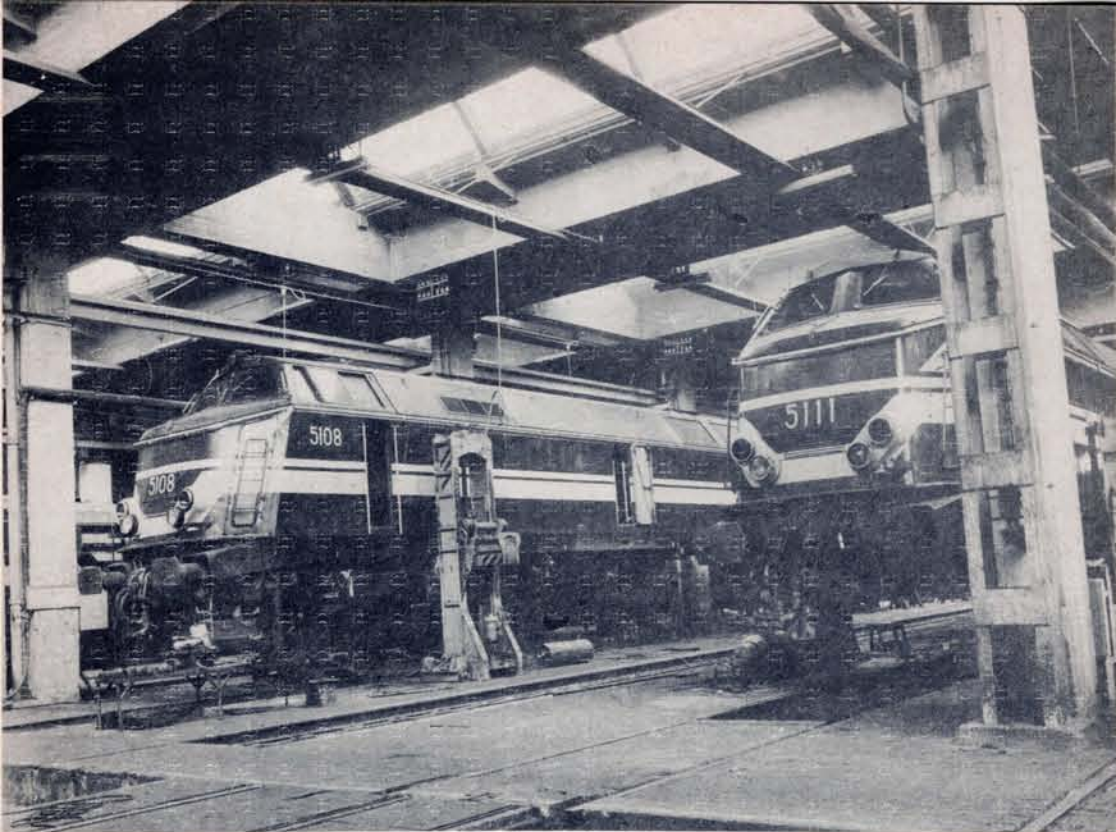
De stelplaats van Schaarbeek, namelijk een werkplaats waar stoomlocomotieven rijvaardig gehouden werden, bereikte 50 jaar geleden reeds de omvang die we thans zien; zij kreeg in 1923 een afdeling waar volle treinen kolen gemengd werden; zij nam in 1928 het effectief over van de gewezen stelplaats van Brussel-Noord.

De posten voor het onderhoud van wagens en rijtuigen te Schaarbeek zijn ook in de jaren van sterke uitbreiding van het verkeer na de eerste wereldoorlog gegroeid tot de huidige lijnwerkplaatsen. Rond 1955 is de rijtuigenwerkplaats omgewerkt tot Werkplaats elektrische tractie en het onderhoud der rijtuigen verhuisde naar het gebouw der Werkplaats dieseltractie.

In de tweede oorlog vielen 186 bommen in het spoorwegdomein en het locomotiefdepot werd volledig verwoest en herbouwd.

De stoom en de kolen werden sinds 1956 vervangen door dieselmotoren en mazouttanks.

De Wagen- en Rijtuigenwerkplaats van hun kant zien steeds moderner en volmaakter vervoermaterieel in hun instellingen verschijnen. Zij worden binnenkort uitgebreid met een mechanische wasstand voor groot debiet.



BEKNOPTE TAAK-BESCHRIJVING DER WERKPLAATSEN M SCHAARBEEK.

DE WERKPLAATS DIESELTRACTIE SCHAARBEEK
(WDT).

Functie.

De werkplaats dieseltractie heeft als voornaamste opdracht 115 diesellocomotieven (62 baan- en 53 rangeerlocomotieven) rijvaardig te houden.

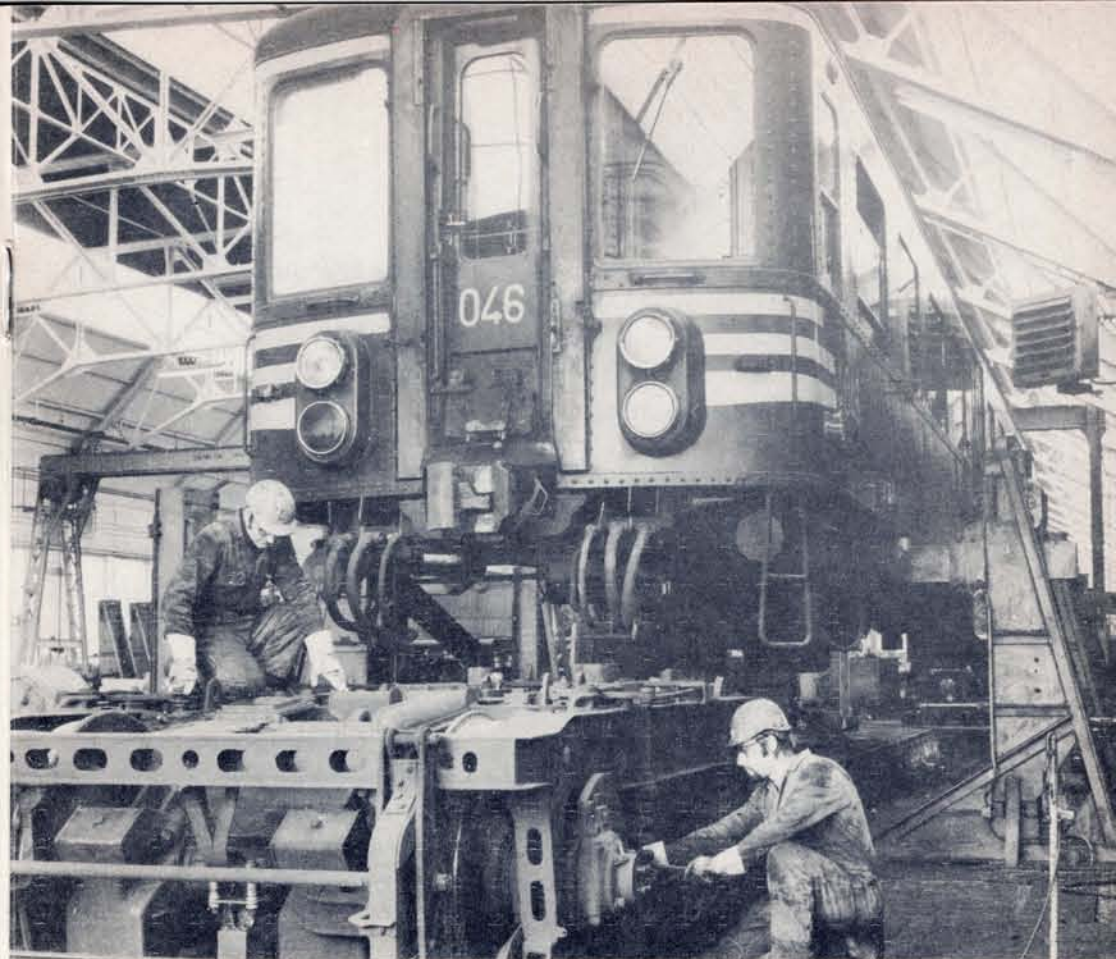
Ze telt 20 werksporen met schouwputten, rolbruggen en verplaatsbare portieken waarmee zware onderdelen kunnen afgenomen worden, een gemoderniseerd pompstation voor gasolie, water en remzand en een effectief van circa 500 personeelsleden, vooral stielmannen van uiteenlopende categorieën en tractiebestuurders.

Buiten hun normale taak van het besturen van krachtvoertuigen zijn de bestuurders ook bijzonder geschoold om lichte ontregelingen of defecten op te heffen.

Bij het bestuderen van te berijden lijnen worden de bestuurders geholpen door het geven van filmvoorstellingen nopens de betrokken lijnen. Deze filmen laten de treinbestuurders toe zich vertrouwd te maken met deze trajecten.

Schema van het onderhoud en de herstellingswerken aan diesellocomotieven.

- Een veiligheidsschouwing om de 1000 km of eens per week.
- Het uitvoeren van voorziene onderhoudswerken om de 10.000 km voor de baanlocomotieven en om de 3.000 km voor de rangeerlocomotieven. Deze werken veranderen voor een deel in belangrijkheid en aantal naargelang het tienduizendtal van de kilometerrit.
- Tijdens de schouwingen of het voorzien onderhoud worden ook de toevallige defecten opgespoord en hersteld.
- Elke 100.000 km ondergaan de baandiesellocomotieven belangrijke onderhoudswerken welke meer dan een dag duren. Bij de herziening aan 400.000 km wordt de dieselmotor losgenomen; deze werken nemen 3 weken in beslag.
- Na 800.000 km te hebben afgelegd worden de baandiesellocomotieven naar een centrale werkplaats gezonden voor grote herziening.



DE ONDERGESCHIKTE TRACTIEWERKPLAATS ELEKTRICITEIT SCHAARBEEK (OTWE).

Opdracht en uitrusting.

De tractiewerkplaats voor elektrische krachtvoertuigen is de belangrijkste van de 4 werkplaatsen der N.M.B.S. in Schaarbeek voor het onderhoud van elektrische motorstellen.

De werkplaats telt :

- 9 werksporen voorzien van schouwputten (sommige ook met zijschouwputten), draaischijven en een aantal lichtingstoestellen opdat alle onderdelen der voertuigen zo goed mogelijk bereikbaar worden; een nieuw gebouwde lichtingsstand kan een motorstel van ongeveer 100 m lengte in zijn geheel opheffen;
- een ondervloerdraaibank die toelaat de wielen, na sleet, terug hun oorspronkelijke vorm te geven, zonder het wiel te demonteren;
- een depannagepost voor het rijvaardig maken, 24 u op 24 u, van al de vertrekkende stellingen;
- een effectief van 350 personeelsleden, waaronder stielmannen van verscheidene specialiteiten - het meest elektriciteit en bankwerk; één vierde ervan zijn voerders voor het besturen van locomotieven.

Taken der werkplaatsen.

De motorstellen worden dagelijks geschouwd in de stations en ondergaan een vlugge poetsing.

Om de veertien dagen worden de motorstellen grondig in een werkplaats gecontroleerd en maandelijks krijgen ze een flinke onderhoudsbeurt. De werkplaats verzorgt op deze manier een derde van het totaal aantal van het net. Tussendoor worden allerlei kleine herstellingen uitgevoerd, samen met de periodische werken.

Naast een gedeelte van het oudste materiaal dat op de klassieke manier werd gebouwd, wordt ook het onderhoud verzekerd van het allernieuwste materiaal dat met elektronische apparatuur is uitgerust. Het prototype dat een wereldprimeur was behoorde eveneens tot onze werkplaats.

Na 3, 6, 12, 24 maanden wordt daarbij een periodieke revisie verricht.

Na ongeveer 5 jaar dienst, dit is nadat de stellen een afstand van 12 maal rond de aarde hebben afgelegd, komen al de stellen van het net naar de werkplaats voor een periodieke lichte, met demontering en gebeurlijke vervanging van belangrijke onderdelen als bogies, tractiemotoren, koppelingen.

Een grote herziening volgt na nogmaals eenzelfde rittijd (hetzij na 1 miljoen km) in een Centrale Werkplaats.

AUTONOOM CENTRUM VAN GESLEEPT MATERIEEL (ACGM).

Functie.

De opdracht van deze werkplaats bestaat erin een omvangrijk aantal rijtuigen en goederenwagens in een onberispelijke staat te houden op gebied van veiligheid en comfort, om aldus de regelmatigheid van het treinverkeer te verzekeren.

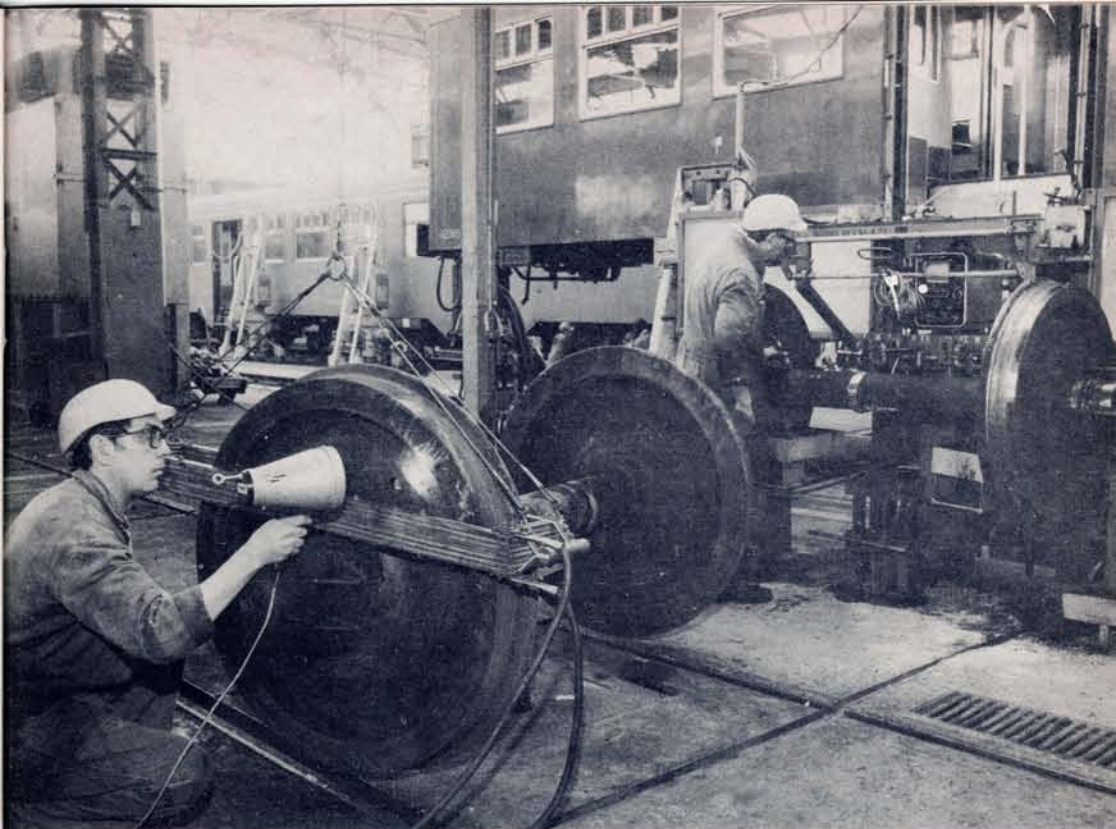
Dit omvat:

- 1 controle van de reizigers- en goederentreinen die dagelijks in Schaarbeek aankomen, vertrekken of gevormd worden;
- 2 desgevallend kleine herstellingen en onderhoudswerken uit te voeren alsook te poetsen;
- 3 planmatig periodieke herzieningen doen van het gesleept materieel;

Middelen waarover het Autonoom Centrum van Gesleept Materieel beschikt.

Voor het uitvoeren van deze werkzaamheden beschikt de werkplaats over:

- 1 geschoolde en halfgeschoolde stielmannen van uiteenlopende specialiteit (circa 800 man);
- 2 een grote verscheidenheid van materiaal, gereedschappen en uitrustingen, zoals verder aangeduid;
- 3 schouw- en onderhoudsposten met enkele werksporen verspreid in de stations Schaarbeek, Haren-Noord, Brussel-L.W., Brussel-T.T.;
- 4 wagen- en rijtuigenwerkplaatsen te Schaarbeek uitgerust met de nodige werktuigmachines.



TAKEN VAN HET AUTONOOM CENTRUM VAN GESLIEPT MATERIEEL.

Schouwingen.

Schouwen van rijtuigen en goederenwagens :

- tijdens hun ophoud in de vorming worden de goederen- en reizigerstreinen nagezien door de schouwers;
- er worden per dag gemiddeld 150 goederentreinen (ongeveer 5000 wagens) en ongeveer 600 rijtuigen geschouwd.

Onderhoud van de voertuigen in de onderhouds- posten en op de speciale werksporen.

Op een spoor genoemd snelle herstelling worden dagelijks gemiddeld 25 wagens hersteld.

Voor het rijtuigenpark (600 voertuigen) bestaat een wel overwogen onderhoudsprogramma met min of meer belangrijke nazichten, controles en verrichtingen (smeren, beproeven), aan rem, wielen, veren, koppelingsorganen, binneninrichting - zitbanken en sanitair -, verlichtings-, verwarmingsinrichtingen, deuren.

Op geregelde tijdstippen hebben eveneens schoonmaakverrichtingen plaats aan de buitenkast, de vensters en binnen in het rijtuig.

Herzienen en belangrijke herstellingen.

In de wagenwerkplaats worden dagelijks gemiddeld 30 wagens hersteld en 4 tot 5 herzien, dit is grondig gecontroleerd, beproefd, gesmeerd en indien nodig verbeterd. Deze herziening van wagens geschiedt om de 4 tot 5 jaar looptijd.

Deze werkplaats is tevens de aangewezen werkplaats voor het onderhoud van de dubbeldekauto-wagens die het vervoer verzekeren der autos in de autoslaaptreinen.

Vier stellen lichtingstoestellen laten toe een wagen omhoog te lichten om belangrijke herstellingen of onderhoudswerken onder het voertuig mogelijk te maken.

Al deze werkzaamheden verlopen volgens het principe van een discontinue-ketting, waarbij de werkzaamheden op verschillende standen en fasen uitgevoerd worden.

ARBEIDSVEILIGHEID EN -HYGIENE.

Er wordt veel belang gehecht aan de veiligheid en de hygiëne op het werk. Een technische veiligheidsdienst oefent een bestendig toezicht uit over de goede staat en werking van de toestellen en de werkmiddelen.

Een paritair samengestelde Dienst voor Veiligheid en Gezondheid, die maandelijks bijeenkomt, onderzoekt alle veiligheids- en gezondheidsproblemen op het werk en stelt de nodige maatregelen voor op technisch, administratief en psychologisch gebied. Deze dienst wordt hierbij geadviseerd door de technische veiligheidsdienst.

... (faint, illegible text) ...

INHOUD VAN DE VERGADERING

... (faint, illegible text) ...



1976

1976

1976

1976

1976

B

B

B

B

B