

Quelques localités facilement accessibles de Douvres et de Newhaven

DOUVRES. — Port de guerre et de commerce, l'un des fameux « Cinque Ports », est située dans un vallon et est dominée par la masse impressionnante du « Dover Castle », dont la puissante tour de guet s'élève à 150 mètres au-dessus du niveau de la mer; au pied des falaises, une petite plage.

A proximité du château se trouve l'église Mary-in-Castro où est conservé le fameux « pistolet de poche de la Reine Elisabeth ».

Quelques parties du château sont accessibles au public; sur les falaises, magnifique panorama vers la mer.

FOLKESTONE. — Agréable station balnéaire. De la magnifique avenue, située à 70 mètres au-dessus du niveau de la mer, se découvre une vue splendide sur la mer et la côte. Une autre belle route s'étend le long de la mer, au pied des falaises crayeuses dont les flancs sont sillonnés de sentiers pittoresques.

Le « Warren », un éboulement de rochers couverts d'une riche végétation, à l'est de la ville, est un endroit délicieux; aux alentours de la gare, les gracieux jardins de Kingsnorth.

Folkestone fut de tout temps un port de pêche. La vieille ville est située au port et ses ruelles bordées de maisons en bois contrastent singulièrement avec la ville moderne.

HASTINGS. — Station balnéaire très fréquentée; peut être atteinte de Douvres par chemin de fer en 1 h. 30, ou de Newhaven en 20 minutes. Elle possède une belle plage, un bassin de natation, des terrains de sports, des promenades renommées, des parcs. Au sommet de la falaise ouest, on jouit d'un magnifique panorama sur la ville et la mer.

Aux environs de Hastings, nombreuses curiosités touristiques: les jolis ravins Ecclesbourne Glen et Fairlight Glen, ainsi que les curieuses grottes de Saint-Clément.

CANTERBURY. — La ville antique, chef-lieu du comté de Kent, est située dans un cadre verdoyant, le « Jardin de l'Angleterre ». Le chemin de fer y conduit de Douvres en une demi-heure.

La renommée de Canterbury est incontestablement due à sa fameuse cathédrale vers laquelle de nombreux pèlerins ont afflué de toutes les parties du monde pendant des siècles. Dans cette cathédrale se trouvent notamment le tombeau du Prince Noir et la Chapelle des Huguenots. On y voit aussi l'endroit où l'archevêque Thomas Becket fut assassiné.

Canterbury possède de nombreux vestiges anciens: le « West Gate » (1380), le « Christchurch Gate » (1517), les remparts, le « Castle ».

LONDRES, que l'on atteint de Douvres en 1 h. 35, compte 4,500,000 habitants; avec ses faubourgs (Grand-Londres): 7 millions 800,000 habitants.

Nombreuses curiosités: la Tour (autrefois prison d'Etat, gardiens pittoresquement habillés); l'Abbaye de Westminster (nombreux monuments et tombeaux); le Parlement ou Westminster Palace; la Cathédrale Saint-Paul; le Buckingham Palace (résidence du Roi d'Angleterre); la Cathédrale de Westminster; la National Gallery et la National Portrait Gallery, qui peuvent être considérées comme les deux plus riches de l'Europe; le British Museum contenant une collection d'antiquités inappréciables; le Trafalgar Square, avec le monument de Nelson, le Hyde Park; la Tower Bridge, principal pont sur la Tamise, etc.

En même temps qu'une visite à Londres, s'impose une visite à **HAMPTON-COURT**, beau château en briques rouges avec magnifiques jardins; dans le palais, tapis précieux et peintures magnifiques, et au **CHATEAU DE WINDSOR**, résidence d'été de la famille royale d'Angleterre; à remarquer spécialement, la magnifique chapelle Saint-Georges.

BRIGHTON. — Sa plage, ses belles promenades, ses luxueux parcs à fleurs, en font le centre de beauté de cette région des Iles Britanniques.

COMMENT ALLER EN EXCURSION A PRIX REDUIT?

Le chemin de fer vous offre :

Sur des parcours limités

BILLETS ALLER ET RETOUR.

Réduction **20%**

BILLETS WEEK-END. Délivrés les samedis et les dimanches; valables pour le retour le dimanche et le lundi.

Réduction **25%**

Cartes de 10 voyages aller et retour.

VOYAGES DE GROUPES constitués de 12 personnes au moins.

Réduction **35%**

VOYAGES DE GROUPES constitués de 25 personnes au moins, et de groupes scolaires de 10 élèves au moins.

Réduction **50%**

Sur tout le réseau

Voyages à volonté sur les 5,000 km. du réseau belge

5	jours consécutifs en 1 ^{re} classe	320 fr.
	» » en 2 ^e classe	230 fr.
	» » en 3 ^e classe	130 fr.
15	jours consécutifs en 1 ^{re} classe	630 fr.
	» » en 2 ^e classe	440 fr.
	» » en 3 ^e classe	250 fr.

(Renseignements dans toutes les gares.)

TRAINS D'EXCURSION RADIO OU ORDINAIRES

Tous les dimanches et souvent en semaine, des trains d'excursion à prix réduit partent des principaux centres du pays vers les plus belles régions touristiques de la Belgique. — Tous les renseignements au Service de Tourisme de la Société Nationale des Chemins de fer belges, 17, rue de Louvain, Bruxelles. Téléphone: 12.30.50.

POUR VOYAGER seul, en famille ou en groupe

le chemin de fer est **PLUS SUR**

PLUS RAPIDE

MOINS CHER



La collection « LA BELGIQUE PITTORESQUE » comprend 12 dépliants. Les demander au Service de Publicité de la Société Nationale des Chemins de Fer Belges, 17, rue de Louvain, Bruxelles. - Téléphone 12.13.95.

Hélio Ch. Bulens, 9-11, rue Sterckx, Bruxelles. Adm.-Dir. : Em. Dropsy. Imprimé en Belgique (Reproduction interdite). Février 1939. — N° 31. (Deuxième édition.)

(B) SOCIETE NATIONALE DES CHEMINS DE FER BELGES

Voyages en mer

Pourquoi, après s'être complu, à travers le pays, dans la contemplation de ses sites et monuments, ne pas se diriger vers d'autres horizons, rechercher d'autres sensations, se mettre en contact direct avec les éléments de la nature; pourquoi ne pas s'offrir un voyage en mer?

Voyage en mer! Ostende à Douvres! Bercé sur un magnifique paquebot, bien assis dans un confortable fauteuil, l'on éprouve une impression déroutante qui ne peut être traduite. Tandis que le bateau file, la terre, la plage, les architectures disparaissent lentement, en se transformant sous le jeu de la lumière.

Et, petit à petit, surgissent à l'horizon, les falaises abruptes de la côte anglaise. Et le retour à Ostende! Tandis que le soleil croule dans la mer, que toute la côte flamande s'illumine de lueurs fantastiques, que les plages de sable et de briques deviennent d'or et de pourpre sanglante, que les hôtels se découpent en silhouettes fantasmagoriques sur le fond assombri de l'orient, est-il spectacle plus saisissant?

Est-il aussi voyage plus instructif et plus intéressant qu'un voyage en mer?

La Belgique possède une côte longue de 67 kilomètres. Et elle se glorifie de posséder l'un des plus grands ports du monde. Suffit-il, alors, d'aller faire la trempette sur les plages? Non, il faut aller au delà, naviguer, s'embarquer pour un jour ou deux!

L'Administration de la Marine a pris l'heureuse initiative d'organiser pendant l'été des excursions en mer, vers Douvres, Newhaven ou Boulogne (autocar vers Paris-Plage); ses magnifiques bâtiments offrent le plus grand confort: salons, restaurants, fumoirs, cabines, ponts-promenades, buffets et restaurants très fournis; des fauteuils pliants s'y trouvent gratuitement à la disposition des passagers.

Et pourquoi ne pas agrémenter pareille excursion d'un passage en Angleterre, où l'une ou l'autre des riantes localités de la région de Douvres ou de Newhaven peut être facilement atteinte? Chaque été, la Société Nationale des Chemins de fer belges organise des excursions semblables.

Enfin, ceux qu'un voyage en pleine mer effraie, pourraient-ils hésiter à participer à une des promenades Ostende-Anvers et Anvers-Ostende que, d'accord avec la Société Nationale des Chemins de fer belges, l'Administration de la Marine organise périodiquement?

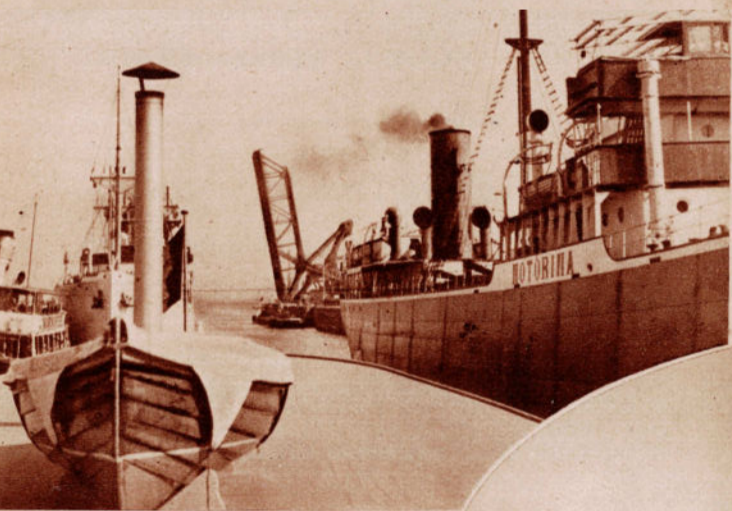
A côté de ces grandes excursions, Ostende offre aussi des promenades en mer, d'une durée de 2 heures et qui rencontrent un très gros succès.

A noter que l'embarcadère des malles Ostende-Douvres est situé dans la station d'Ostende (Quai), où les trains stationnent à proximité des bateaux.

LA BELGIQUE PITTORESQUE

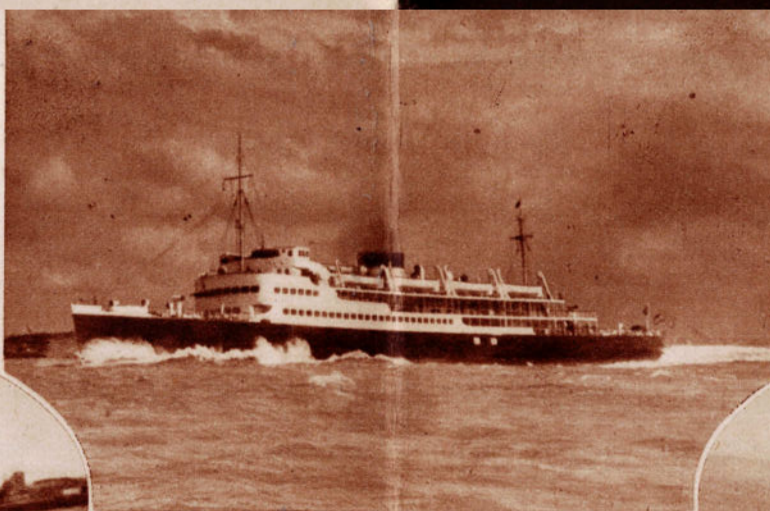
(Photo Schreetz, S.N.C.B., Verviers.)

N° 8 VOYAGES EN MER



ANVERS. — Ecluse du Kruisschans. (Photo Nizet, S.N.C.B., Bruxelles.)

ANVERS. — Vue de l'Escaut. (Photo Jacques, S.N.C.B., Bruxelles.)

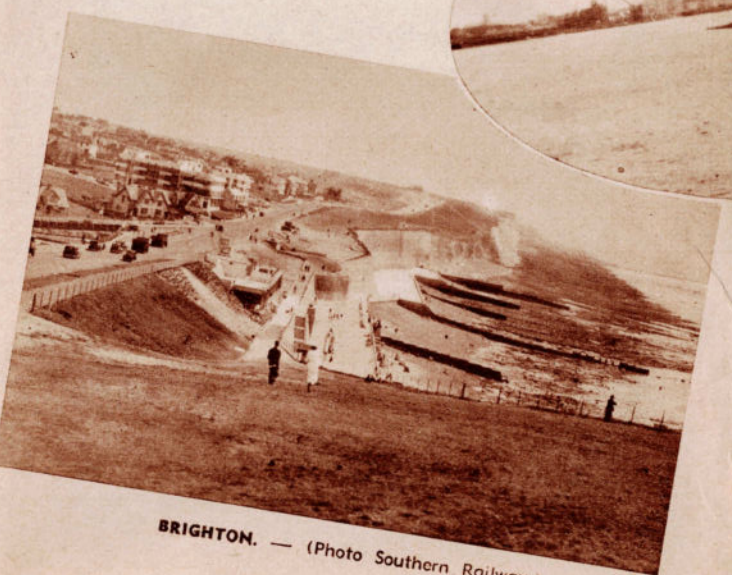


« Prins Baudouin », en mer. (Photo Actualit, Bruxelles.)

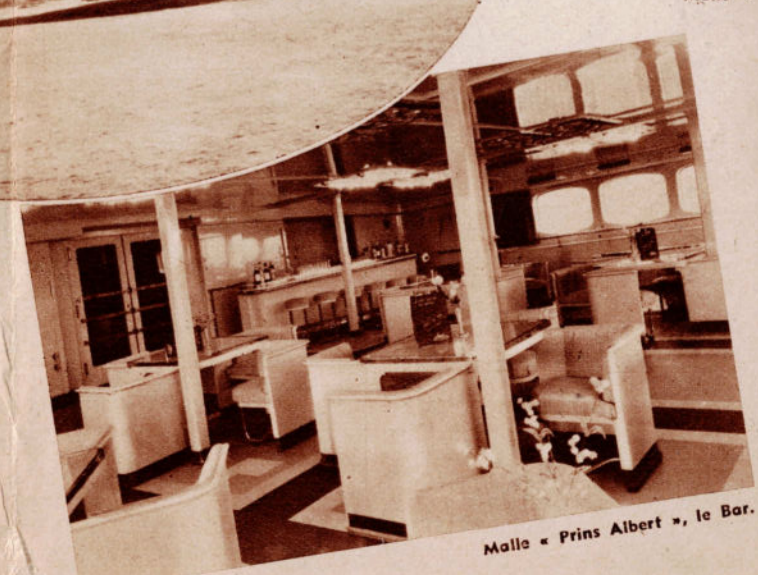
Sur l'Escaut. (Photo Jacques, S.N.C.B., Bruxelles.)



Malle « Prins Baudouin ».



BRIGHTON. — (Photo Southern Railway.)



Malle « Prins Albert », le Bar.



« Prins Albert », Restaurant.



FOLKESTONE. — (Photo Southern Railway.)

Excursions en mer

PETITES PROMENADES AU DÉPART D'OSTENDE. —

Elles sont organisées par l'Administration de la Marine, les dimanches et jours fériés, entre 10 h. 30 et 12 h. 30, à partir du début de juillet jusqu'à mi-septembre; elles sont agrémentées de concerts; les cartes de participation sont en vente à la gare d'Ostende-Quai au prix de 12 fr. 50 par personne.

Bien qu'il s'agisse de petites excursions en mer, elles n'en ont pas moins leur charme, surtout pour celui qui s'aventure pour la première fois sur la grande mare.

Que de choses à dire après une première sortie en mer!

EXCURSION D'OSTENDE A ANVERS. — Dès que nous avons dépassé la jetée d'Ostende, le navire prend le large et met le cap au nord-est.

L'on remarque aussitôt à gauche, en plein ressac, le bateau-phare DE WANDELAAR, indiquant, jour et nuit, aux navigateurs, la route à suivre; à droite, s'égrène le chapelet des stations balnéaires du littoral nord de la Belgique: Le Coq, Wenduine, Blankenberge, Zeebrugge avec son môle imposant protégeant l'entrée du canal de Zeebrugge à Bruges, Heist, Duinbergen, Knokke, le Zoute prolongé de cordons de dunes mollement tracées; au loin, à l'intérieur du pays, se profilent la masse de la tour de Lissewege et le Beffroi de Bruges. A gauche, la bouée de Wielingen portant un feu à 8 mètres du niveau de la mer.

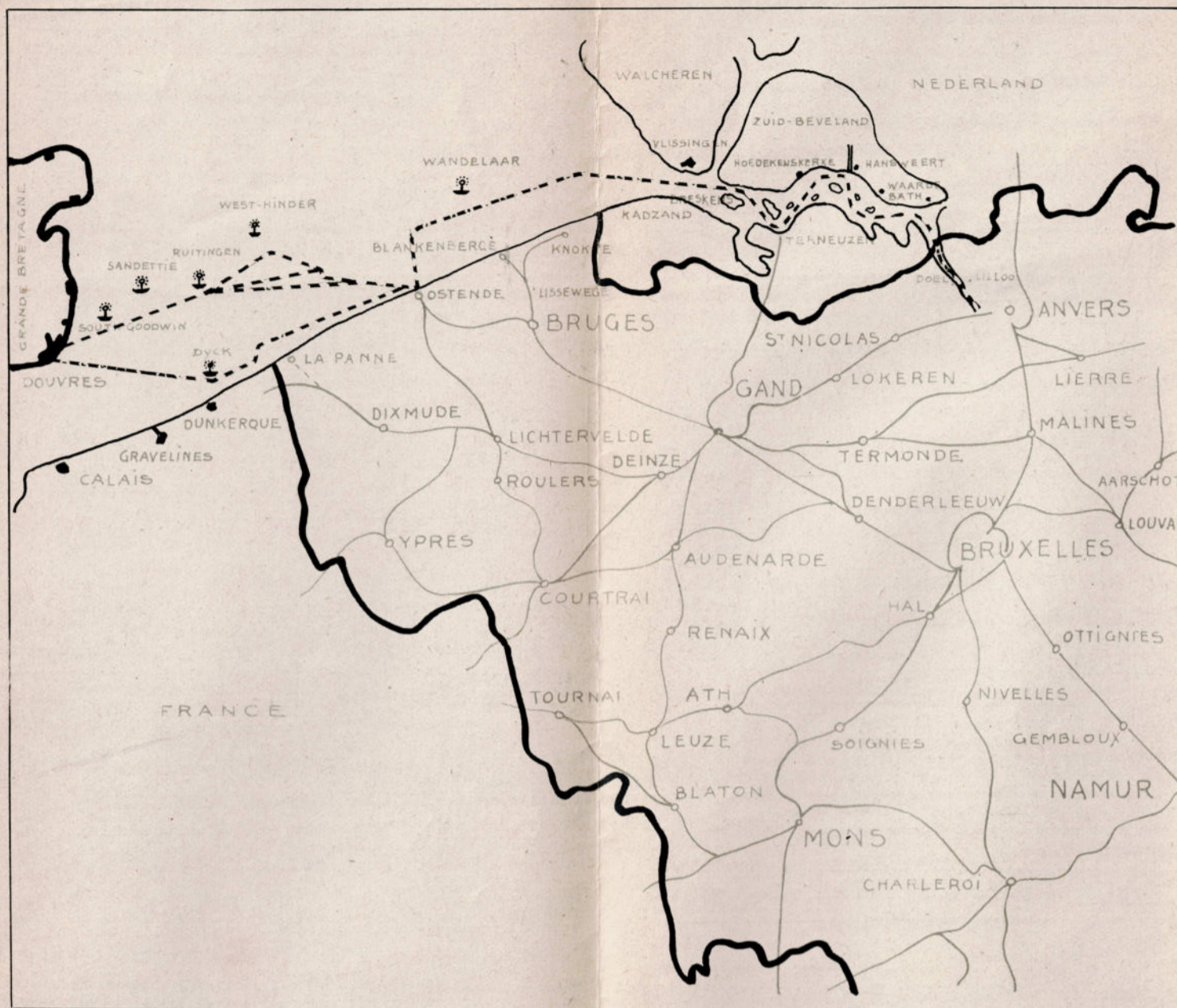
A l'embouchure de l'Escaut, Flessingue, avec les grues géantes de ses chantiers navals, se dessine à l'horizon ainsi que la tour élancée de l'église de Middelbourg, chef-lieu de l'île de Walcheren. A droite, Kadzand, la première localité en territoire néerlandais, puis Breskens; devant Flessingue, le bateau s'engage dans le Bas-Escaut, à cet endroit large de 4 kilomètres.

A partir de ce moment, le fleuve est suivi dans toutes ses sinuosités et ses passes navigables. Les nombreuses bouées et balises que l'on remarque à droite et à gauche sont autant de repères signalant aux marins l'itinéraire à suivre entre les bancs de sable et les courants; entre Flessingue et Anvers, on rencontre environ 150 de ces bouées.

Quelque temps après avoir passé Flessingue, se profile, à droite, Terneuzen avec ses installations maritimes et ses cheminées d'usines.

Le bateau passe près de cette localité (l'on distingue même l'entrée de la grande écluse), mais se dirige bientôt à gauche vers la rive opposée où il côtoie la coquette localité de Hoedekenskerke, puis prend à droite, dans la direction de Hansweert, à l'embouchure du canal de Zuid-Beveland. Virant encore davantage à droite pour suivre le Zuidergat, voici Walsoorden à droite et Waarde à gauche.

Le bateau approche, à droite, du « Verdrongen Land van Saaf-tingen », submergé en 1530 par l'Escaut déchaîné, tout comme le fut, au cours de la même année, une partie du Zuid-Beveland, sur la rive



Voyages en mer.

opposée du fleuve; l'on y remarque Bath à l'extrême pointe de l'île, et Rilland, reconquis tous deux en 1773 sur l'eau; au loin, une tour aplatie et quelques cheminées d'usines; c'est Bergen-op-Zoom.

L'Escaut décrit maintenant une courbe accentuée vers le sud; navigant à droite, l'on franchit la frontière belgo-néerlandaise.

Successivement se rencontrent, à gauche, Zandvliet, à droite, Doel, à gauche, Lilloo, gracieuse localité dans les polders belges. La flèche effilée de l'église Notre-Dame d'Anvers se dessine depuis quelque temps déjà à l'horizon.

L'écluse du Kruisschans; encore quelques virages; puis, magnifique vue sur Anvers avec ses quais, ses nombreuses tours et ses belles bâtisses; l'on débarque à proximité du Steen.

EXCURSION MARITIME VERS LA COTE ANGLAISE. — Le dernier train assurant la correspondance avec le paquebot de la ligne Ostende-Douvres est arrivé depuis quelque temps à la gare d'Ostende-Quai; les places à bord sont occupées; l'activité fiévreuse caractérisant le départ de chaque malle, surtout en pleine saison, cesse; les ordres retentissent, les amarres sont larguées et le bateau s'éloigne lentement de l'embarcadere. Les adieux sont criés de loin; mais l'allure s'accélère et bientôt le large est atteint; le bateau semble pressé et le voyage se poursuit à pleine vitesse. Le panorama s'offrant à la vue des passagers est magnifique: la plage où des centaines d'enfants fourmillent, la ville même avec ses hôtels, ses tours, l'entrée du port avec ses mâts et signaux, le phare solitaire s'élevant à 65 mètres de hauteur: tout cela s'estompe cependant rapidement et disparaît à l'horizon.

Après avoir traversé la passe du « STROOMBANK », un des plus importants bancs de sable le long de la côte de la mer du Nord, se découvre, à droite, à quelque distance, le « WESTHINDER », bateau-phare. La malle prend cette fois la route de la basse mer; par haute mer, le Westhinder est laissé plus à droite et on ne l'aperçoit généralement pas; à partir de ce moment, le voyage se poursuit presque en ligne droite vers Douvres.

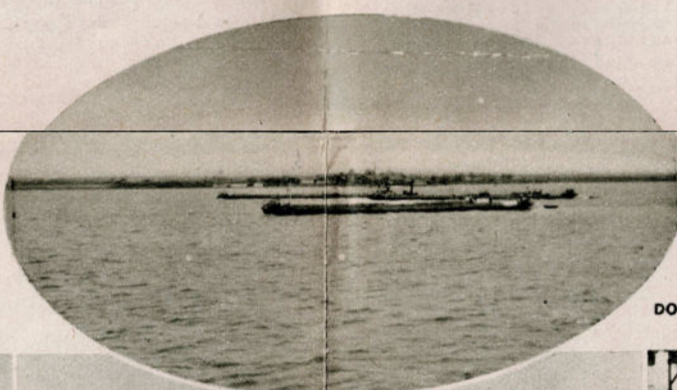
Des autres bateaux-phares sont rencontrés: deux français, le « RUITINGEN », à mi-chemin, le « SANDETTIE », aux deux tiers du parcours; et deux anglais, le « EAST- » et le « SOUTH-GOODWIN », qui assurent le balisage du banc de même nom.

Par temps moins favorable, le bateau suit une route à peu près parallèle à la côte belge, à quelques milles de distance de celle-ci; on découvre alors Mariakerke, Middelkerke, Westende, Nieuport-Bains, Oostduinkerke, La Panne et, à l'arrière-plan, la tour massive de l'église Saint-Nicolas de Furnes; au delà de la frontière française, Bray-Dunes, Malo-les-Bains, Dunkerque avec ses installations maritimes et Gravelines. Au large de Dunkerque, la malle vire à droite et traverse en ligne droite le Pas-de-Calais; Calais même se trouve plus à gauche dans le lointain.

Quelles délices n'éprouve-t-on pas en pleine mer, n'ayant autour de soi que l'immense nappe d'eau, à regarder paisiblement cette masse agitée et mouvante!

Bientôt les falaises crayeuses de la côte anglaise apparaissent à l'horizon; leurs conformations se précisent; sur la colline, « Dover Castle »; dans le vallon, la ville de Douvres; le bateau pénètre dans le port et accoste au Pier de l'Amirauté, long de 1,200 mètres.

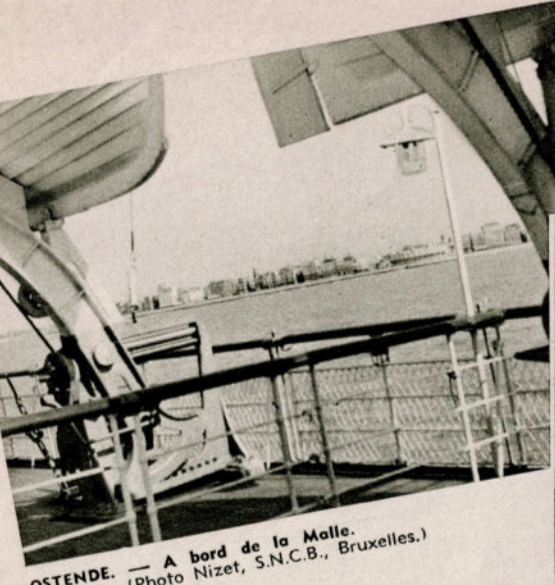
De là on peut gagner en chemin de fer, Folkestone et Canterbury. Pour certaines excursions d'une durée de deux jours, la malle laisse Douvres à sa droite, passe au large de Folkestone et Hastings, double le cap de Beachy-Head et accoste au Pier de Newhaven, où des trains transportent les voyageurs vers Brighton, Eastbourne ou Hastings, les plages réputées du sud de l'Angleterre.



ESCAUT. — Le Doel. (Photo Jacques, S.N.C.B., Bruxelles.)

CANTERBURY. — La Cathédrale. (Photo Southern Railway.)

DOUVRES. — Réembarquement d'une excursion à Londres. (Photo Trée, S.N.C.B., Bruxelles.)



OSTENDE. — A bord de la Malle. (Photo Nizet, S.N.C.B., Bruxelles.)



ANVERS. — L'Escaut devant le Pilotage. (Photo Nizet, S.N.C.B., Bruxelles.)



ANVERS. — Au port. (Photo Nizet, S.N.C.B., Bruxelles.)

JOIGNANT L'UTILE A L'AGREABLE, LA SOCIETE NATIONALE VOUS OFFRE SES SERVICES SPECIAUX

LA PRISE ET LA REMISE A DOMICILE des bagages et des marchandises dans 1,300 localités du pays, comptant ensemble six millions d'habitants

ECONOMIE RAPIDITE FACILITE

LE COLIS POISSON FRAIS - LE COLIS AGRICOLE transportés à prix très réduit du port de pêche ou de la ferme au domicile du consommateur. - Remise à domicile gratuite.

Renseignements gratuits : Dans toutes les stations et au Service de publicité de la Société Nationale des Chemins de Fer Belges, 17, rue de Louvain, Bruxelles. Téléphone 12.13.95