

Comment atteindre ces curiosités le plus facilement par chemin de fer

ABBAYE D'AULNE. — De la station de Landelies (sur la section de Charleroi à Thuin), près de la Sambre; promenade agréable; 2 kilomètres environ.

ABBAYE DE VILLERS-LA-VILLE. — A quelques minutes de la station de Villers-la-Ville.

ABBAYE D'ORVAL. — Du point d'arrêt de Pin; 6 km. environ; promenade agréable sous bois; autobus à Saint-Vincent-Belle-Fontaine (durée du trajet: 40 minutes).

ABBAYE DE SAINT-BAVON. — A la station de Gand-Saint-Pierre, prendre le tram 7; descendre près de la Veemarkt.

LOBBES. — A proximité de la station de Lobbes, près de Thuin.

HASTIÈRE-PAR-DELA. — De la station d'Hastière, 1 km. environ; traverser le passage à niveau, ensuite le pont de la Meuse.

ABBAYE DE NEUFMOUSTIER. — De la station de Huy-Nord au centre de la ville, traverser le pont de la Meuse, et continuer par l'avenue Delchambre; un quart d'heure de marche environ; de la station de Huy-Sud, la distance est quelque peu moindre.

CAMBRON-CASTEAU. — 10 minutes de marche environ de la station de Cambron-Casteau.

ABBAYE DE NAZARETH. — A quelques minutes de marche du point d'arrêt de Lisp (Lierre) sensiblement la même distance du point d'arrêt de Kloosterheide.

GROBBENDONK-TEN-TROON. — De Bouwel par chemin de fer vicinal à Grobbendonk, pont de la Nèthe; suivre la Nèthe et l'ancien canal, à droite.

KORSENDONK. — De Mol ou de Turnhout, par tram vicinal; descendre à l'arrêt de Zwaneven.

GROOT-BIJGAARDEN. — A quelques pas seulement de la station de Dilbeek.

ABBAYE SAINT-BERNARD, A HEMIKSEM. — Une dizaine de minutes de marche de la station d'Hemiksem.

SAINT-HUBERT. — A Poix-Saint-Hubert, prendre, près de la station, le tram pour Saint-Hubert (trajet: 20 minutes).

WAULSORT. — 1 km. environ de la station de Waulsort, sur la grand'route, le long de la Meuse.

ABBAYE D'HERKENRODE. — De la station de Kermt, 1,5 km. environ.

ABBAYE N.-D. DE LA BILOQUE. — Un quart d'heure de marche environ de la station de Gand-Saint-Pierre; on peut aussi prendre les trams 2 ou 4.

ABBAYE DE SAINT-PIERRE. — Un quart d'heure de marche environ de la station de Gand-Saint-Pierre; on peut également prendre les trams 4 ou 7.

ABBAYE DE LA CAMBRE. — A la station de Bruxelles-Nord, prendre le tram 90.

ABBAYE DE SAINT-LAURENT. — De la gare de Liège-Palais, près de la place Saint-Lambert, une dizaine de minutes de marche; rue de Bruxelles, place des Bons-Enfants, rue Mont-Saint-Martin, rue Saint-Laurent; on peut aussi prendre les trams 53, 56, 57 ou 58.

MALMEDY. — Une dizaine de minutes de marche de la station de Malmédy.

STAVELOT. — 5 min. de marche environ de la station de Stavelot.

ABBAYE DE NOTRE-DAME DU VIVIER. — 5 minutes de marche environ de la station de Marche-les-Dames.

FLONE. — Une dizaine de minutes de marche du point d'arrêt de Haute-Flone, près d'Amay.

BONNE-ESPÉRANCE. — 5 minutes de marche environ de la station de Bonne-Espérance.

SAINT-GÉRARD. — 3 km. environ de la station de Saint-Gérard.

FLOREFFE. — 1,5 km. environ de la station de Floreffe.

COMMENT ALLER EN EXCURSION A PRIX REDUIT?

Le chemin de fer vous offre :

Sur des parcours limités

BILLETS ALLER ET RETOUR.	Réduction
BILLETS WEEK-END. Délivrés les samedis et les dimanches; valables pour le retour le dimanche et le lundi. Cartes de 10 voyages aller et retour.	20%
VOYAGES DE GROUPES constitués de 12 personnes au moins.	25%
VOYAGES DE GROUPES constitués de 25 personnes au moins, et de groupes scolaires de 10 élèves au moins.	35%
	50%

Sur tout le réseau

Voyages à volonté sur les 5,000 km. du réseau belge

5	jours consécutifs en 1 ^{re} classe	320 fr.
	» » en 2 ^e classe	230 fr.
	» » en 3 ^e classe	130 fr.
15	jours consécutifs en 1 ^{re} classe	630 fr.
	» » en 2 ^e classe	440 fr.
	» » en 3 ^e classe	250 fr.

(Renseignements dans toutes les gares.)

TRAINS D'EXCURSION RADIO OU ORDINAIRES

Tous les dimanches et souvent en semaine, des trains d'excursion à prix réduit partent des principaux centres du pays vers les plus belles régions touristiques de la Belgique. — Tous les renseignements au Service de Tourisme de la Société Nationale des Chemins de fer belges, 17, rue de Louvain, Bruxelles. Téléphone: 12.30.50.

POUR VOYAGER seul, en famille ou en groupe

le chemin de fer est **PLUS SUR PLUS RAPIDE MOINS CHER**

La collection « LA BELGIQUE PITTORESQUE » comprend 12 dépliants. Les demander au Service de Publicité de la Société Nationale des Chemins de Fer Belges, 17, rue de Louvain, Bruxelles. - Téléphone 12.13.95.

Hélio Ch. Bulens, 9-11, rue Sterckx, Bruxelles. Adm.-Dir.: Em. Drapsy. Imprimé en Belgique (Reproduction interdite). Février 1939. — N° 31. (Deuxième édition.)

(B) SOCIÉTÉ NATIONALE DES CHEMINS DE FER BELGES



LA BELGIQUE PITTORESQUE

(Photo Nizet, S.N.C.B., Bruxelles.)

N° 6 Les anciennes Abbayes

Les anciennes Abbayes en Belgique

Lorsque, au VII^e siècle, après la grande migration, les Francs se furent établis en Belgique, et que les grands prédicateurs, saint Amand, saint Hubert et saint Lambert, précédés par saint Materne et saint Servais, y eurent propagé la foi, les premières abbayes s'établirent.

Les Normands, qui mirent le pays à feu et à sang, saccagèrent et pillèrent les abbayes et chassèrent les moines. Le commencement du X^e siècle retrouve les abbayes reconstruites et bientôt, en suite de la Querelle des Investitures, et, au début du XII^e siècle, de la rénovation des anciens ordres monastiques, qui amena la fondation, d'une part, de l'ordre des Cisterciens, et, d'autre part, de celui des Norbertins, la vie religieuse s'épanouit d'une façon extraordinaire; sous la direction de ces deux ordres, furent construites la plupart des abbayes de Belgique; les Cisterciens érigèrent, en outre, notamment dans le Brabant, un grand nombre d'abbayes de femmes.

Sous le règne de Philippe II, la guerre des religions éclata dans les Pays-Bas; en 1566, sévirent les Iconoclastes. Les abbayes souffrirent à nouveau; mais l'orage se dissipa assez rapidement.

La fin du XVIII^e siècle fut pour elles un désastre. Sous le coup du terrible ouragan qui bouleversa l'ordre social de l'Europe Occidentale, les abbayes furent supprimées; nombre d'entre elles furent pillées, plusieurs devinrent la proie des flammes; de leurs ruines imposantes, et de-ci de-là de ce qui reste des bâtiments anciens, qui sont actuellement utilisés à d'autres fins, on peut juger de l'importance qu'avaient ces institutions ainsi que de la puissance et de l'influence qui en émanaient.

Il est, en effet, sans conteste que les abbayes ont rempli un rôle très important dans l'évolution du pays.

Dès les premiers temps, les moines s'adonnèrent à l'agriculture et à l'élevage du bétail; ils défrichèrent les forêts, asséchèrent les marais, approprièrent des étendues considérables à la culture et construisirent de nombreuses fermes.

En même temps, ils se vouaient à l'étude, à l'enseignement; ils mentionnaient, dans des ouvrages littéraires ou des chroniques, l'histoire du pays et de ses habitants; certaines abbayes étaient de véritables foyers de développement intellectuel, exerçant une grande influence dans le domaine social et bien souvent dans le domaine politique.

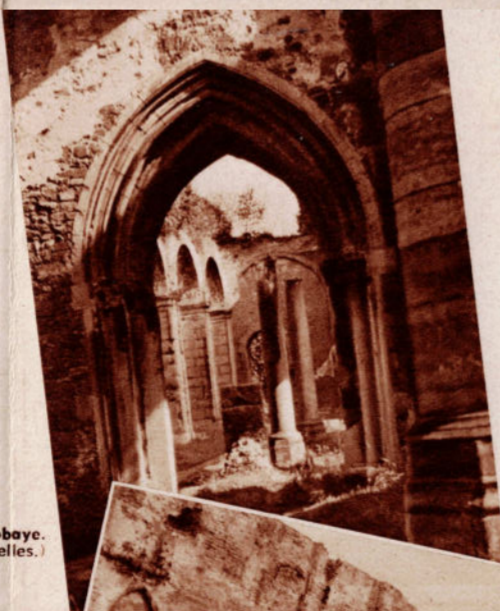
Au cours de la visite des ruines des anciennes abbayes ci-après, on remarquera que celles-ci sont situées les unes dans les vallées, les autres sur une hauteur; ceci dépend de l'ordre qui les construisit; les Cisterciens préféraient les vallées, les Norbertins recherchant les hauteurs.



VILLERS. — Le Tombeau de Gobert d'Aspremont. (Photo Nizet, S.N.C.B., Bruxelles.)

AULNE. — Abbaye. (Photo Nizet, S.N.C.B., Bruxelles.)

GAND. — Abbaye Saint-Bavon. (Photo S.N.C.B., Bruxelles.)



LOBBES. — Porte d'entrée de l'Abbaye. (Photo Nels, Bruxelles.)



VILLERS. — Ruines de l'Eglise. (Photo Nizet, S.N.C.B., Bruxelles.)

GAND. — Ruines de Saint-Bavon. (Photo Nizet, S.N.C.B., Bruxelles.)

ABBAYE D'ORVAL. — Cour intérieure. (Photo Roland, S.N.C.B., Bruxelles.)



GROBBENDONCK. — Ruines du Prieuré de la Couronne. (Photo Jacques, S.N.C.B., Bruxelles.)



AULNE. — Abbaye. (Photo Nizet, S.N.C.B., Bruxelles.)



LE VOYAGE EN CHEMIN DE FER EST LE PLUS CONFORTABLE, LE PLUS AGREABLE ET LE MOINS CHER

Les ruines les plus importantes d'abbayes en Belgique sont celles d'Aulne, de Villers-la-Ville, d'Orval et l'abbaye de Saint-Bavon, à Gand.

L'ancienne **ABBAYE D'AULNE**, parfois dénommée Aulne-la-Riche, est située dans un site charmant de la vallée de la Sambre, entre **LANDELIES** et **THUIN**. Elle fut fondée en 656 et connut une époque florissante au XIII^e siècle, mais éprouva de grands revers au XV^e et au XVI^e siècles; elle atteignit l'apogée de sa gloire au XVIII^e siècle, jusqu'à sa destruction par le feu, le 14 mai 1794. Une partie des ruines fut reconstruite et sert actuellement d'asile pour vieillards. Ce qui reste des ruines, surtout celles de l'ancienne église (1214), forme un ensemble impressionnant dans un décor pittoresque.

Près de **VILLERS-LA-VILLE**, dans le joli vallon de la Thyle, à côté du chemin de fer de Louvain à Charleroi, se trouvent les vastes et imposantes ruines de l'**ABBAYE DE VILLERS**; celle-ci fut fondée en 1146 par saint Bernard lui-même; le XVIII^e siècle fut pour elle une époque de grande prospérité; on l'appela aussi Villers-la-Savante et elle exerça une influence très marquée sur les événements de notre pays. Le monastère fut supprimé, pillé et vendu en 1793. Les ruines ont été partiellement restaurées depuis 1893.

Dans la province de Luxembourg, près de la petite localité de **VILLERS-DEVANT-ORVAL**, à huit kilomètres environ de Florenville, les ruines de l'abbaye d'Orval, qui eut son heure de grande célébrité, méritent une visite. Détruite en 1793, les anciens bâtiments ont été partiellement restaurés et une nouvelle abbaye de cisterciens y refléurit; les restes de l'église Notre-Dame (XII^e-XIII^e siècles) et l'ancien cloître, sont très intéressants.

Si, dans le pays flamand, nous rencontrons moins de ruines remarquables d'abbayes, celles de **SAINT-BAVON**, à Gand, sont cependant intéressantes: elles sont situées dans la partie est de la ville, près de l'église Saint-Macaire; l'entrée se trouve dans la Abdijstraat. L'ancienne abbaye de Saint-Bavon paraît être la plus ancienne du pays; elle aurait été fondée en 642 par saint Amand. Les ruines présentent encore des vestiges intéressants de construction romane et des bâtiments gothiques plus récents; dans les parties restaurées et dans le jardin, un remarquable musée lapidaire a été organisé.

La Belgique présente encore d'autres vestiges moins importants d'anciennes abbayes, notamment:

A **LOBBES**, où les bâtiments d'une abbaye de bénédictins du VII^e siècle sont partiellement occupés par une brasserie; l'ancien mur d'enceinte, avec ses portes, est assez bien conservé; la superbe église romane Saint-Ursmar avec sa tour caractéristique, ses anciennes tombes et sa crypte sont surtout dignes d'attention.

A **HASTIÈRE-PAR-DELA**, sur la rive droite de la Meuse, une très remarquable église romane, restaurée en 1884; elle dépendait jadis d'une **ABBAYE BÉNÉDICTINE**.

A **HUY**, près de la Meuse, des parties de l'ancienne **ABBAYE DE NEUFMOUSTIER**, qui aurait été fondée en 1100 par Pierre l'Ermite, dont la statue orne les jardins de l'ancien monastère.

A **CAMBRON-CASTEAU**, au milieu d'un parc magnifique, quelques vestiges intéressants, notamment un clocher imposant, appartenant à l'abbaye de l'Ordre des Citeaux, fondée en 1148 et supprimée en 1796.

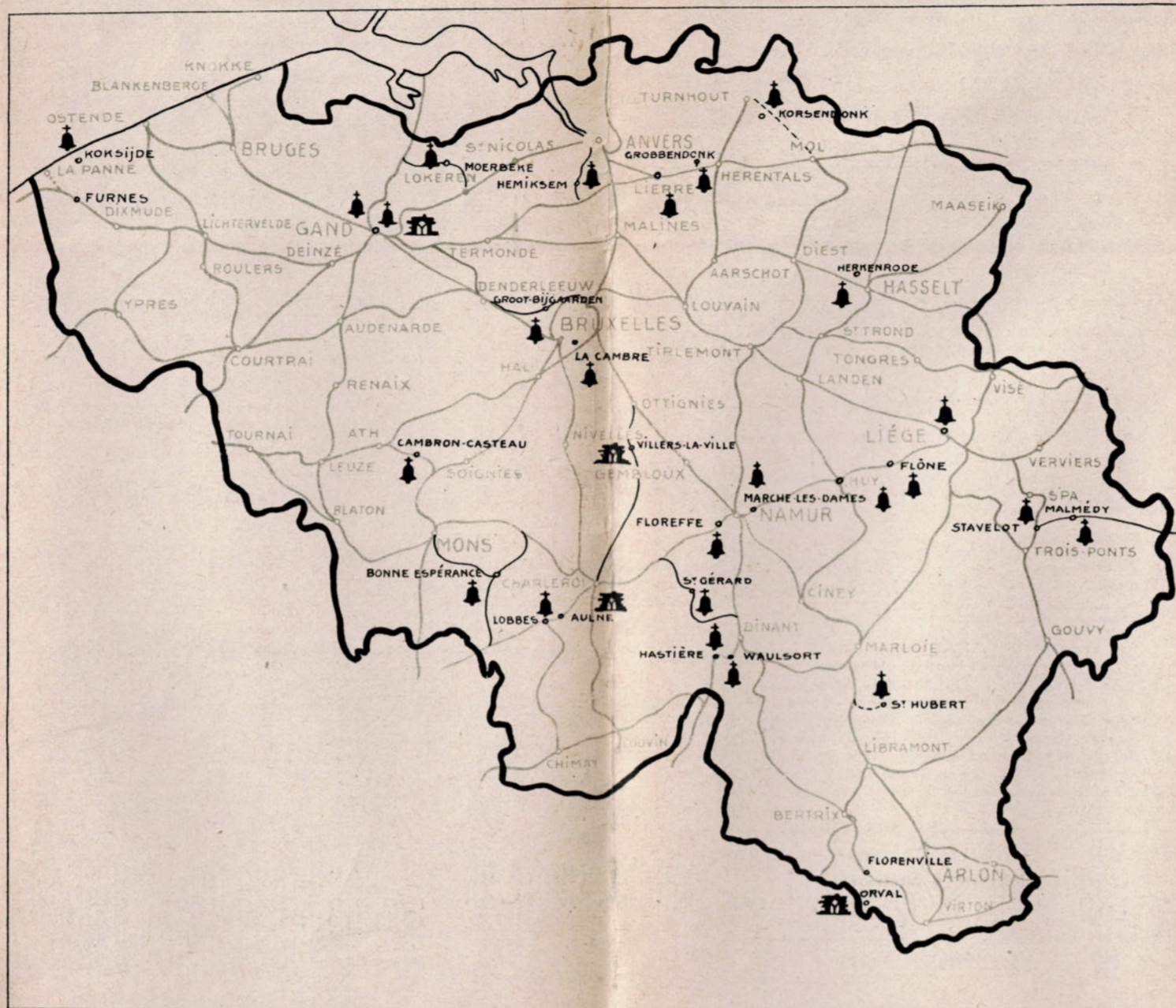
A **LIERRE**, à droite du chemin de fer d'Anvers à Aarschot, existait au Moyen âge la riche et puissante **ABBAYE DE FEMMES DE NAZARETH**, supprimée en 1796, et démolie plus tard; seules la belle entrée cochère et la grange subsistent.

A **GROBBENDONK**, près de l'ancien canal, au milieu de la bruyère et des bois de sapins, les ruines de l'ancien prieuré de « **ONZELIEVE-VROUW TEN TROON** », qui fut, vers la fin du Moyen âge, un centre important de vie intellectuelle; le premier prieur était originaire du monastère de **KORSENDONK**, près de Turnhout; des bâtiments médiévaux il ne reste qu'une aile de l'ancien cloître.

Mentionnons en passant, à **KOKSIJDE**, l'ancienne **ABBAYE DES DUNES**, seule la ferme « **Groute Boemseerde** » rappelle son passé. A **MOERBEKE**, l'abbaye, jadis célèbre, de **BAUDELOO**, dont quelques annexes, actuellement des bâtiments de ferme, existent encore.

A **GROOT-BIJGAARDEN**: L'**ABBAYE DE FEMMES**, fondée au XII^e siècle par sainte Wivine, reconstruite aux XVI^e et XVII^e siècles; il n'en reste que la ferme avec brasserie, le refuge des moines.

HASTIÈRE-PAR-DELA. — Eglise de l'Ancienne Abbaye. (Photo Dumont, Hastière.)



LES ANCIENNES ABBAYES

▲ ANCIENNE ABBAYE
■ RUINE



RUINES DE VILLERS-LA-VILLE. (Photo Nizet, S.N.C.B., Bruxelles.)

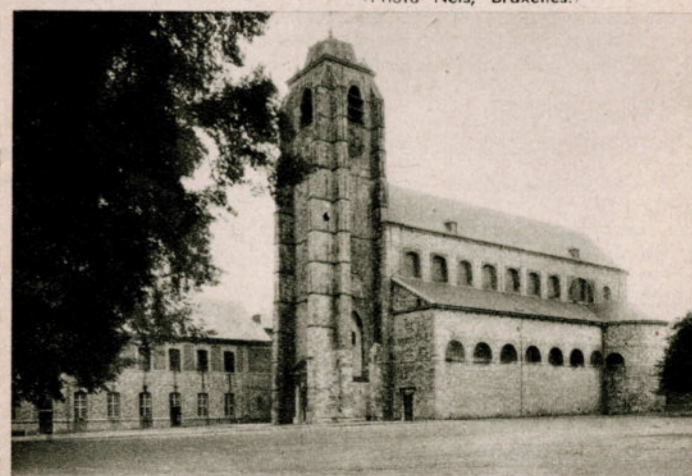


AULNE. — Abbaye. (Photo Philippo, S.N.C.B., Gand.)



ORVAL. — Abbaye. (Photo Nizet, S.N.C.B., Bruxelles.)

BONNE-ESPERANCE. — Le Séminaire, ancienne Abbaye. (Photo Nels, Bruxelles.)



l'entrée, et, à proximité de l'endroit où s'élevait l'abbaye, l'hôpital de 1632.

Citons encore, en raison de leur site pittoresque, les vestiges presque insignifiants d'anciens couvents dans les environs de **BRUXELLES**: ceux de **ROUGE-CLOITRE**, de **SEPT-FONTAINES** et de **GROENENDAEL**; près de **SAINT-DENIS**, à 2,5 kilomètres d'Obourg, celui de **SAINT-DENIS**; dans le bois de Mariemont, l'ancienne **ABBAYE DE L'OLIVE**.

En d'autres endroits du pays, les bâtiments d'anciennes abbayes ont été transformés et sont utilisés à d'autres fins:

A **HEMIKSEM**: Villers-la-Ville fonda, en 1237, une nouvelle abbaye à Vremde, laquelle, transférée en 1246 à Hemiksem, aux XIV^e et XV^e siècles, devint la célèbre « **ABBEYE VAN SINTE BERNARDUS OPT SCHELT** »; elle est actuellement utilisée par les services de l'armée.

A **SAINT-HUBERT**: L'**ABBAYE BÉNÉDICTINE**, fondée en 687, reconstruite en 1729, est actuellement une maison de correction. La belle église abbatiale en style gothique flamboyant avec crypte remarquable et pignons caractéristiques, possède un riche mobilier, de délicates sculptures sur bois et le mausolée de saint Hubert.

A **WAULSORT**, sur la rive gauche de la Meuse, un spacieux et magnifique château attire l'attention; ce bâtiment constitue les restes de la très célèbre et opulente **ABBAYE DE WAULSORT**, fondée en 969 et supprimée en 1793.

A **KURINGEN**, près de Hasselt, est située l'ancienne **ABBAYE CISTERCIENNE DE HERKENRODE**, qui est également le lieu de sépulture des comtes de Loos; elle a été transformée en un château remarquable; une partie date de la première moitié du XVI^e siècle (palais de l'abbesse et quelques annexes; portail d'entrée très intéressant; grange énorme).

A **GAND**, L'**ABBAYE DE NOTRE-DAME DE LA BILOQUE**, fondée en 1228, avec ses magnifiques façades de briques, sa chapelle et ses belles peintures murales du XIV^e siècle, est partiellement occupée par l'hôpital de la ville; dans les autres bâtiments est installé le musée archéologique communal.

Egalement à Gand, au Blandinusberg, le point le plus élevé de la ville, était située l'**ABBAYE DE SAINT-PIERRE**, fondée par saint Amand; les bâtiments subsistants sont utilisés comme caserne; l'église Saint-Pierre contiguë, vaut une visite, en raison de son riche intérieur.

A **BRUXELLES**: à proximité de l'avenue Louise et près du Bois de la Cambre, l'ancienne abbaye de **LA CAMBRE**, restaurée et occupée partiellement par l'Institut cartographique militaire et l'Institut supérieur des Arts décoratifs, mérite une visite, principalement la magnifique église gothique des XIV^e et XV^e siècles.

A **LIÈGE**, dans la rue Saint-Laurent, l'abbaye Saint-Laurent, fondée en 969, une des plus riches et des plus importantes du pays; elle connut une existence très mouvementée. Les bâtiments restants et qui datent de 1708 à 1769, sont utilisés actuellement comme caserne; le remarquable portique d'entrée date de 1433.

A **MALMEDY** et à **STAVELOT**, deux abbayes furent fondées par saint Remacle, évêque de Maastricht, vers 650; dans les anciens bâtiments de l'abbaye, à Malmédy, sont installés plusieurs services publics; dans l'ancienne salle du chapitre, un musée de folklore; à Stavelot les anciens bâtiments abbatiaux sont partiellement utilisés comme hôtel de ville et comme hôpital; de l'église abbatiale, il ne subsiste qu'une partie de la tour romane.

A **MARCHE-LES-DAMES**: l'ancienne abbaye de **NOTRE-DAME DU VIVIER**, fondée au commencement du XII^e siècle par des femmes pieuses du pays de Namur dont les époux ne revinrent pas de Terre-Sainte, est actuellement un pensionnat de jeunes filles.

Il en est de même de l'abbaye de femmes fondée à **FLONE** en 1080.

En ce qui concerne d'autres anciennes abbayes, telles celles de **SAINT-GERARD**, fondée en 1127, avec superbe église de 1770 et clocher très élevé du XIII^e siècle, dominant toute la région) et de **FLOREFFE** (abbaye norbertine fondée en 1121 par le comte Godefroid de Namur et très bien conservée dans un site merveilleux), leurs bâtiments sont actuellement utilisés en tout ou en partie, le premier, comme noviciat et les deux autres, comme séminaires.

JOIGNANT L'UTILE A L'AGREABLE, LA SOCIETE NATIONALE VOUS OFFRE SES SERVICES SPECIAUX

LA PRISE ET LA REMISE A DOMICILE
des bagages et des marchandises
dans 1,300 localités du pays, comptant
ensemble six millions d'habitants

ECONOMIE
RAPIDITE
FACILITE

LE COLIS POISSON FRAIS - LE COLIS AGRICOLE
transportés à prix très réduit
du port de pêche ou de la ferme au domicile
du consommateur. - Remise à domicile gratuite.

Renseignements gratuits : Dans toutes les stations et au Service de publicité de la Société Nationale des Chemins de Fer Belges, 17, rue de Louvain, Bruxelles. Téléphone 12.13.95