

Comment atteindre ces lacs et ces étangs le plus facilement par chemin de fer?

LAC DE VIRELLES. — 1,5 km. environ de la station de Virelles; de Lompret, par un sentier magnifique, 2 km. environ.

LAC D'OVERMERE-DONK. — 6 km. environ de la station de Schoonaarde; on peut également utiliser le tram vicinal au départ, soit de Zele, soit de Wetteren (trajet: 20 minutes).

LAC D'HOFSTADE. — A proximité du point d'arrêt d'Hofstade, sur le chemin de fer de Muizen à Weerde.

MOULIN DE L'ÉTANG, A BOITSFORT. — 5 minutes de marche environ de la station de Boitsfort.

ÉTANGS DE GROENENDAEL. — A quelques minutes de la station de Groenendael.

GRAND ÉTANG DE LA HULPE. — Tout près de la station de La Hulpe.

ÉTANG DE GENVAL. — Entrée du parc, près de la station de Genval.

ÉTANGS DE TERVUREN. — Correspondance avec le chemin de fer électrique à Bruxelles (Q.-L.) pour Tervuren.

ÉTANGS DES SEPT-FONTAINES. — 5 km. environ de la station de Rode-Saint-Genèse; superbe promenade par Alseberg.

LES EAUX DOUCES. — A Oud-Heverlee: 3 km. de la station d'Oud-Heverlee; 1 km. environ du point d'arrêt « Zoete Waters ».

BOIS DES RÊVES. — 1 km. environ de la station de Cérroux-Mousty.

ÉTANG DE SELOIGNES. — 2 km. environ de la station de Villers-la-Tour; même distance du point d'arrêt de Seloignes-Monceau.

ÉTANG DU MOULIN. — 2 km. environ de la station de Rance.

ÉTANG DE BARBANÇON. — 3,5 km. environ de la station de Solre-Saint-Géry; promenade agréable. On peut également, de Beaumont, suivre la grand'route; même distance environ.

ÉTANG DE SAINT-DENIS. — 3 km. environ de la station d'Obourg, sur le chemin de fer de Mons à Haine-Saint-Pierre.

ÉTANG DE BELCÉIL. — 1 km. environ de la station de Belcélil.

ÉTANG DE ZILLEBEKE. — A quelques pas du point d'arrêt de Zillebeke; peut aussi facilement être atteint d'Ypres.

ÉTANG DE DIKKEBUSCH. — A la station d'Ypres, tram pour Kemmel, descendre à Krommenelst (trajet: 10 minutes).

ÉTANG DE BLANKAART. — A la station de Dixmude, tram pour Merkem; descendre à l'arrêt Broekdreef (trajet: 14 minutes).

LAC D'AMOUR, A BRUGES. — A la place de la Station, tram 2; ou à pied, 1,5 km. environ.

KRANEPOEL. — A quelques minutes de la station de Bellem.

PUTSCHE MOER. — 3 km. environ de la station de Heide; promenade agréable par les bruyères de Kalmthout.

ZWANEVEN. — A la station de Turnhout, tram pour Mol; descendre à l'arrêt de Zwaneven (trajet: 13 minutes).

ÉTANGS DE MOL. — « Sas-3-strand » (Plage de l'écluse 3), 3 km. environ de la station de Balen-Wezel; « Familiestrand » (Plage des Familles), 2,5 km. environ de Retje (tram vicinal, au départ de Mol, 23 minutes, ou au départ de Turnhout, 27 minutes).

CAMPINASTRAND (Plage Campina), A DESSCHEL. — Tram vicinal au départ de Mol, 13 minutes.

VIEIL ESCAUT. — A 2 km. environ de la station de Bornem.

ÉTANG DE BOKRIJK. — 2 km. de la halte de Bokrijik.

MOLENVIJVER, A GENK. — A quelques pas seulement de la station de Genk.

HEUVELSVEN, A LANKLAAR. — 4 km. environ de la station d'Asch.

LAC DE LA GILEPPE. — 5 km. environ de la station de Dolhain-Gileppe (autobus).

LAC DE LA WARCHE. — a) A Robertville; de la station de

COMMENT ALLER EN EXCURSION A PRIX REDUIT?

Le chemin de fer vous offre :

Sur des parcours limités

BILLETS ALLER ET RETOUR. Réduction **20%**

BILLETS WEEK-END. Délivrés les samedis et les dimanches; valables pour le retour le dimanche et le lundi. Réduction **25%**

VOYAGES DE GROUPES constitués de 12 personnes au moins. Réduction **35%**

VOYAGES DE GROUPES constitués de 25 personnes au moins, et de groupes scolaires de 10 élèves au moins. Réduction **50%**

Sur tout le réseau

Voyages à volonté sur les 5,000 km. du réseau belge

5	jours consécutifs en 1 ^{re} classe	320 fr.
	» » en 2 ^e classe	230 fr.
15	jours consécutifs en 1 ^{re} classe	630 fr.
	» » en 2 ^e classe	440 fr.
	» » en 3 ^e classe	250 fr.

(Renseignements dans toutes les gares.)

TRAINS D'EXCURSION RADIO OU ORDINAIRES

Tous les dimanches et souvent en semaine, des trains d'excursion à prix réduit partent des principaux centres du pays vers les plus belles régions touristiques de la Belgique. — Tous les renseignements au Service de Tourisme de la Société Nationale des Chemins de fer belges, 17, rue de Louvain, Bruxelles. Téléphone: 12.30.50.

POUR VOYAGER seul, en famille ou en groupe

le chemin de fer est **PLUS SUR** **PLUS RAPIDE** **MOINS CHER**

La collection « LA BELGIQUE PITTORESQUE » comprend 12 dépliants. Les demander au Service de Publicité de la Société Nationale des Chemins de fer belges, 17, rue de Louvain, Bruxelles. — Téléphone 12.13.95.

Hélio Ch. Bulens, 9-11, rue Sterckx, Bruxelles. Adm.-Dir.: Em. Dropsy. Imprimé en Belgique (Reproduction interdite). Février 1939. — N° 31. (Deuxième édition.)

SOCIÉTÉ NATIONALE DES CHEMINS DE FER BELGES



LA BELGIQUE PITTORESQUE N° 4 LACS ET ETANGS

Lacs et Etangs en Belgique

Rien de plus gracieux pour agrémenter un paysage, le rendre plus sensible aux variations du ciel et affiner, en somme, son caractère, qu'une belle pièce d'eau. Rien de plus attirant pour le touriste, ami des heures tranquilles et des communions silencieuses avec la nature, que le miroir serein d'un lac, où il peut à la fois retremper sa quiétude et satisfaire ses aspirations solitaires.

A ce point de vue, la Belgique est comblée si l'on peut dire. Il n'est pas de province qui n'enserme dans un agréable site de verdure ou parmi les architectures d'un noble château, le dessin frémissant d'un lac, d'un étang ou plus simplement d'un marais.

Si de grands étangs, parfois avec exagération dénommés lacs, se rencontrent aussi bien en haute qu'en basse Belgique, les nappes d'eau de moindre importance sont spécialement situées au sud-est de la capitale, dans le nord et le nord-est de la province d'Anvers et dans la province de Limbourg, au nord du Démer.

Nombre d'étangs sont l'œuvre de la nature elle-même, entre autres le lac d'Overmere; d'autres doivent leur existence à de grands travaux exécutés dans leur voisinage, par exemple le lac d'Hofstade, creusé pour le remblai du chemin de fer de Muizen à Weerde; d'autres encore furent formés par l'établissement de barrages, arrêtant le cours naturel d'une rivière; l'eau, recueillie dans un immense bassin, alimente en eau, soit une ville, soit une région, soit des installations déterminées, tel le lac de la Gileppe.

Nombre d'étangs furent, au cours de ces dernières années, transformés en lieux d'agrément, avec installations de bains et de natation; des canots sont à la disposition des visiteurs pour des promenades agréables sur l'eau calme et argentée, et dans beaucoup d'endroits, des plaines de jeux pour enfants sont installées sur leurs rives; aussi, des milliers de touristes s'y donnent-ils rendez-vous durant la bonne saison. Combien délicieux n'est-il pas, par une chaude journée d'été, de s'attarder un instant au bord d'un joli lac, dans la solitude d'un site pittoresque, pour s'y reposer des fatigues de la promenade, goûter le calme impressionnant et aspirer l'air pur et vivifiant qui s'y dégage!



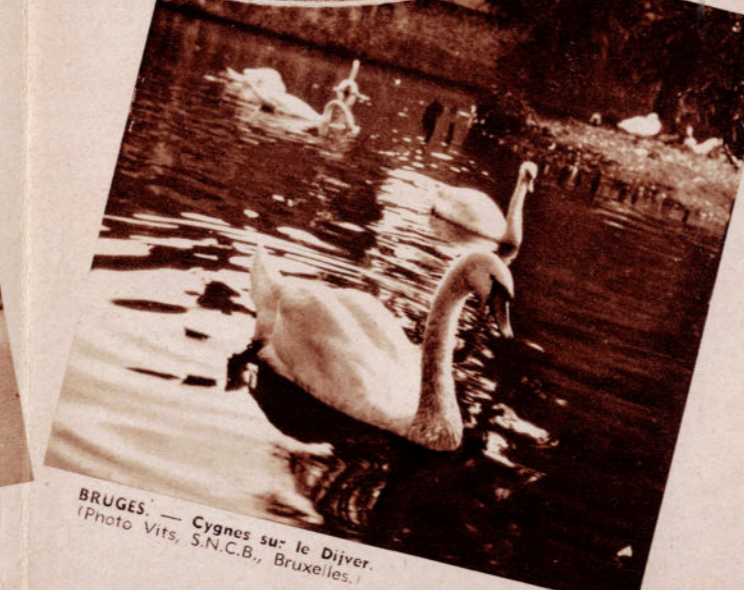
GENK. — Les Etangs. (Photo Nels, Bruxelles.)



BOITSFORT. — Etang de Ten Reuken. (Photo Nels, Bruxelles.)



KALMTHOUT. — Le Putsche Moer. (Photo Nels, Bruxelles.)



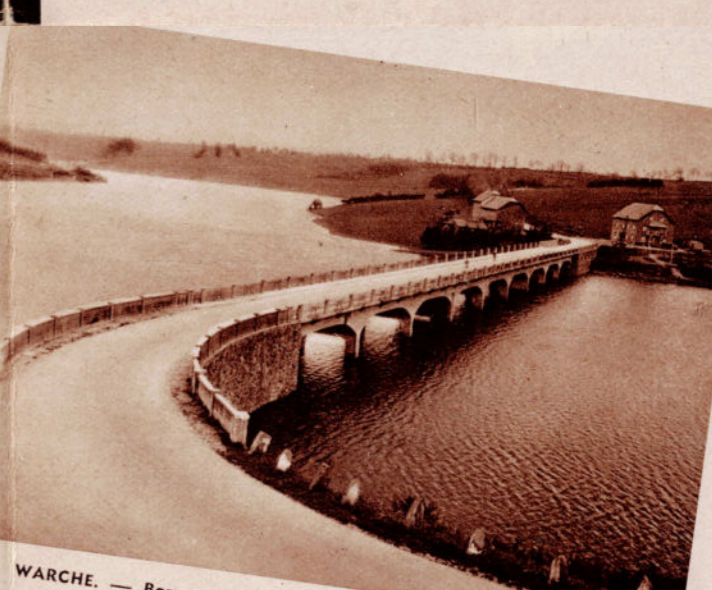
BRUGES. — Cygnes sur le Dijver. (Photo Vits, S.N.C.B., Bruxelles.)



DIKKEBUSCH. — L'Etang. (Photo Nels, Bruxelles.)



HABAY-LA-NEUVE. — Etang de Bologne. (Photo Nels, Bruxelles.)



WARCHE. — Barrage. (Photo Schmetz, S.N.C.B., Verviers.)

de la station d'Habay.
ÉTANG DU PONT-D'OIE. — Près du point d'arrêt de Mirwart, à Habay-la-Neuve; 2 à 3 km.
ÉTANG SAINT-ROCH. — Près du point d'arrêt de Beaumont.
ÉTANG DE CONQUES. — 2 km. environ de la station de Herbeumont.
LES ÉPILOUX. — A proximité du point d'arrêt « Les Epiloux ».
ÉTANGS DE FENFE. — De la halte de Vignée, 2,5 km. environ, sur le chemin de fer de Taminnes à Mettet.
ÉTANG DE FOSSE. — A proximité du point d'arrêt de Bambols, de la halte de Nivezé, quelques minutes seulement.
LAC DE WARFAAZ. — 2,5 km. environ de la station de Spa; à Burgenbach, 1 km. environ de la station de Burgenbach.
 Malmédyl, par la magnifique vallée de la Warche; 8,5 km.

Où sont situés les lacs et étangs les plus importants en Belgique?

Les nappes d'eau douce les plus importantes en Belgique, sont : le lac de Virelles, celui d'Overmere-Donk et celui d'Hofstade.

Le plus grand des trois est le **LAC DE VIRELLES**, d'une superficie de 120 hectares, près du village de Virelles, à 4 kilomètres environ de la curieuse petite ville de Chimay; des bois épais entourent la vaste nappe d'eau; le paysage y est très pittoresque; accès payant au lac; canotage.

Le **LAC D'OVERMERE-DONK** est situé à proximité de la route de Gand à Termonde, non loin du village d'Overmere, au milieu d'une verdure luxuriante et de champs fertiles; il s'étend sur une superficie de 62 hectares; la faune et la flore y sont extrêmement riches; canotage et attractions diverses; très visité en été.

Au sud-est de Malines se trouvent les étangs d'Hofstade, qui pourvoient provisoirement à la distribution d'eau de la ville de Malines; le plus grand a une superficie de 35 hectares et est dénommé plus spécialement le **LAC D'HOFSTADE**; il est définitivement aménagé en plage intérieure.

En ce qui concerne les innombrables étangs disséminés dans tout le pays, nous nous bornerons aux plus intéressants.

La province de Brabant présente une grande diversité d'étangs s'avoisinant, entourant la capitale d'une ceinture d'eau. La Vuilbeek en alimente quelques-uns dans l'admirable Forêt de Soignes; mentionnons le **MOLENDIJVER** (canotage), à quelques pas du centre de **BOITSFORT**; une autre série d'étangs, situés dans des sites attirants, sont formés, d'une part, par le ruisseau de **ROUGE-CLOITRE**, d'autre part, par la Woluwe à **AUDERGHEM**. Plus au sud, dans la merveilleuse Forêt de Soignes, à **GROENENDAEL**, découvrons toute une série d'étangs dans la vallée romantique de l'Yssche; les plus importants sont ceux de la **PATTE-D'OIE** et de **CHARLES-QUINT**. A la lisière sud de la Forêt de Soignes, coule l'**ARGENTINE**, alimentant, dans la jolie vallée formée par elle, de ravissants étangs, notamment le **GRAND ÉTANG**, près de La Hulpe et, plus au sud, à **GENVAL**, au milieu d'un vaste parc de 60 hectares, le superbe **ÉTANG DE GENVAL-LES-EAUX** (canotage). Vers le nord-est de la Forêt de Soignes, visitons les étangs ingénieusement aménagés dans le grandiose parc de **TERVUREN**, l'**ÉTANG DE LA CHAPELLE**, et plus loin, le grand étang de **VOSSEM**; vers l'ouest, dans la poétique vallée des **SEPT-FONTAINES**, dans le merveilleux domaine d'un ancien prieuré du XIV^e siècle, le magnifique **ÉTANG DES SEPT-FONTAINES** (canotage). Près de Louvain, entre Oud-Heverlee et Sint-Joris-Weert, dans la vallée rustique du Vaalbeek sont situés les **Eaux Douces**, série de cinq étangs successifs (canotage).

Plus au sud, près d'Ottignies, à **CÉROUX-MOUSTY**, à gauche du chemin de fer de Bruxelles à Namur, dans un cadre splendide, le bel étang du **BOIS DES RÈVES** attire dans la bonne saison de nombreux visiteurs (canotage).

La province de Hainaut montre également plusieurs pièces d'eau; outre le lac déjà cité de Virelles, nous trouvons : l'**ÉTANG DE SELOIGNES**, formé par la capricieuse Eau Blanche, non loin de Virelles, à l'est du village de Seloignes, à l'orée de la vaste forêt de Chimay.

Plus au nord, à proximité du village de Rance, l'**ÉTANG DU MOULIN**, alimenté par le Ry du Moulin.

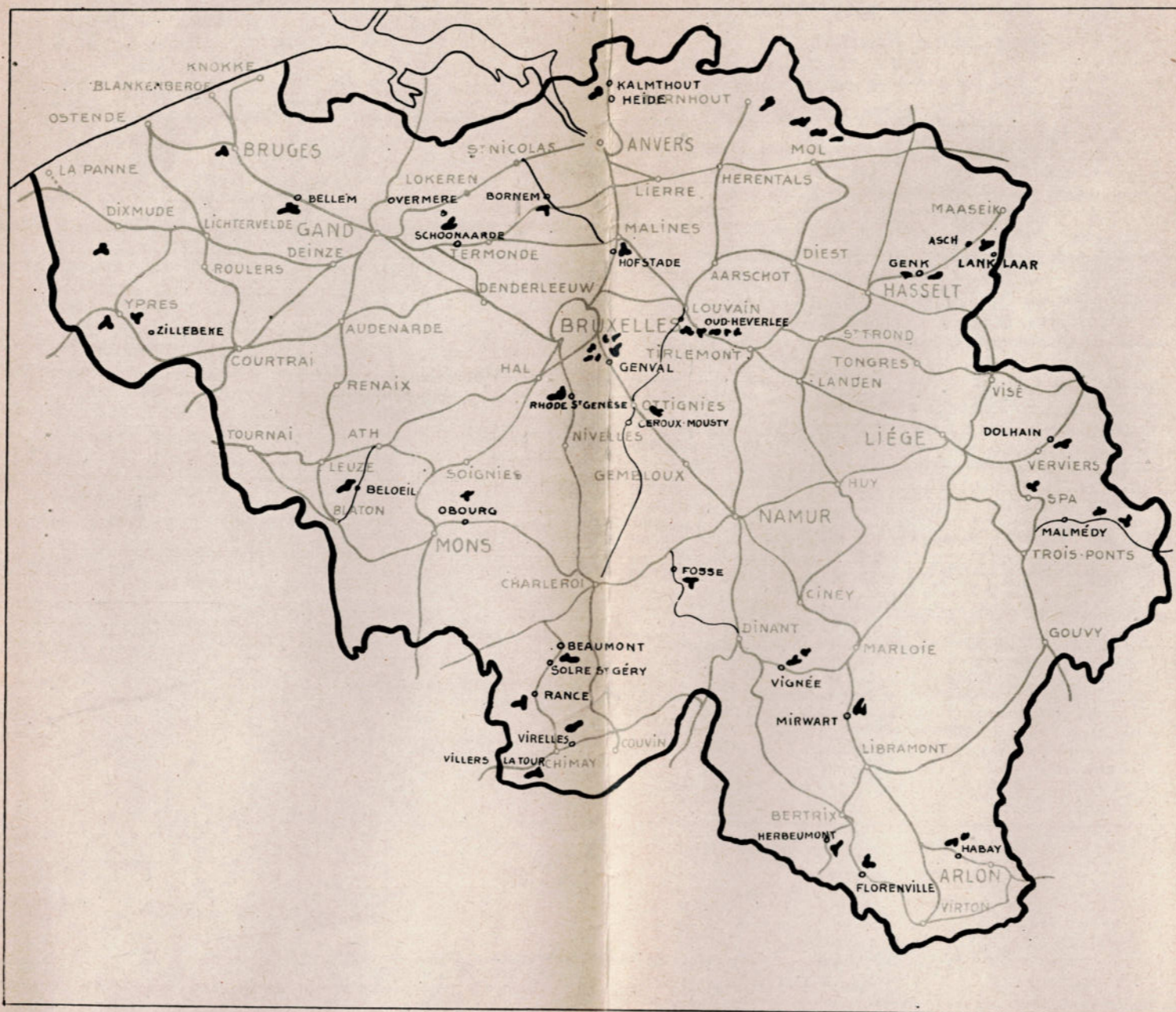
Dans le voisinage de Beaumont, près du village de Barbançon, l'**ÉTANG DE BARBANÇON**.

Au nord-est de Mons, chef-lieu de la province, et près de la localité de Saint-Denis, au milieu de la forêt silencieuse, l'étang abandonné de **SAINT-DENIS**.

Enfin, le magnifique domaine de **BELGÉIL**, que tout le monde connaît au moins de nom, avec son parc admirablement aménagé, son vaste étang, ses statues artistiques et ses promenades délicieuses.

Dans la Flandre Occidentale, qui peut s'enorgueillir de sa côte incomparable, les grandes étendues d'eau sont moins nombreuses; dans le voisinage d'Ypres, l'**ÉTANG DE ZILLEBEKE**, et, vers Kemmel, l'**ÉTANG DE DIKKEBUSCH**, sont dignes d'une mention; ce dernier s'étend sur une superficie de 25 hectares (canotage); une visite peut très avantageusement se combiner avec une excursion au Kemmelberg.

Au sud de Dixmude, à droite de la route de Dixmude à Ypres, dort l'**ÉTANG DE BLANKAART**, qui fut, il y a quelques années, le témoin muet d'une lutte titanesque.



LACS ET ETANGS.

A Bruges même, ne manquons pas de visiter le romantique **LAC D'AMOUR**, dont la superficie n'est pas bien grande, mais dont le cadre poétique impressionne agréablement le visiteur.

La Flandre Orientale n'offre, en plus du lac déjà cité d'Overmere-Donk, qu'un seul étang digne d'être mentionné, le **KRANEPOEL**, d'une superficie de 24 hectares, situé dans le voisinage de Bellem, au milieu d'épaisses frondaisons; trois îles minuscules et un château sur l'autre rive soulignent le charme exquis de cette nappe d'eau.

Plus riche est la province d'Anvers. Par les délicieuses bruyères de Kalmthout, dirigeons nos pas vers le **PUTSCHE MOER**, étang relativement important; une partie du Putsche Moer a été drainée et cultivée.

Un peu vers le nord, à l'autre bout des dunes de Kalmthout, est situé le **Stappersven**, qui n'est toutefois plus accessible; ce fut jadis une vaste étendue d'eau, entourée de marécages, actuellement en majeure partie transformés en cultures.

Au nord et à l'est de Turnhout se rencontrent de nombreux étangs; citons seulement, près de la route de Turnhout à Arendonk, sur le territoire de **OUD-TURNHOUT**, le **ZWANENVEN** aménagé il y a quelques années en lieu de délassement.

Les environs de **MOL** sont parsemés de pièces d'eau, qui doivent leur existence aux extractions de sable. La plupart ne sont pas accessibles. Visitez, à droite de la route de Balen à Postel, un peu au delà du canal de la Campine, à l'écluse 3, le « Sas 3-strand » (Plage de l'écluse 3) et, également à droite de la route de Retie à Postel, à proximité du canal d'embranchement vers Turnhout, le « Familiestrand » (Plage des Familles); enfin, sur le territoire de Desschel, le « Campina-strand » (Plage Campina); tous ces étangs sont aménagés en plage avec installations de natation et de canotage, et en plaines de jeu.

Mentionnons encore, dans l'angle extrême de Klein-Brabant, près de Bornem, le **VIEIL ESCAUT**, un bras long de 5 kilomètres, vestige de l'ancien fleuve, dans un site des plus charmants.

Le Limbourg offre une infinité d'étangs et de marais; et bien que la construction de charbonnages et la création d'industries nouvelles aient considérablement modifié le paysage, une excursion dans cette région, notamment aux environs d'Asch et de Genk, se recommande particulièrement; entre Bokrijk et Genk s'étalent toute une série d'étangs, dont le **LANG WATER** et le **HUISKENSVIJVER** — ce dernier, d'une superficie de 16 hectares — sont les plus importants; un site sauvage et impressionnant entoure ces vastes étendues d'eau; une flore particulièrement riche y fait le délice des botanistes; près de Genk, citons encore le **MOLENDIJVER**, formé par la Molenbeek; on y fait du canotage.

Vers la vallée de la Meuse, entre Asch et Lanklaar, à gauche de la route, se trouve le **HEUVELSVEN**, au milieu d'épais bois de sapins; il a été aménagé en lieu d'agrément.

La province de Liège compte en ordre principal, de vastes pièces d'eau artificielles, dues à la construction de barrages, tels que, dans le voisinage de Dolhain, le **LAC DE LA GILPEPE**; près de Butgenbach et Robertville, dans la vallée de la Warche, les **LACS DE BUTGENBACH ET DE ROBERTVILLE**.

A Spa, on ne peut négliger la visite du **LAC DE WARFAAZ**, situé dans un site enchanteur; on y fait du canotage.

Dans la province de Namur, l'étang de Fosse, près de Bambois, mérite d'être signalé, ainsi que, à Fenffe, près de Ciergnon, les **ÉTANGS DE FENFFE**, trois grandes pièces d'eau, au milieu d'un paysage merveilleux.

La province de Luxembourg est mieux partagée; au cours de nos pérégrinations dans cette province extrêmement intéressante, attendons-nous un instant aux **ÉTANGS « LES ÉPIOUX »**, non loin de Florenville.

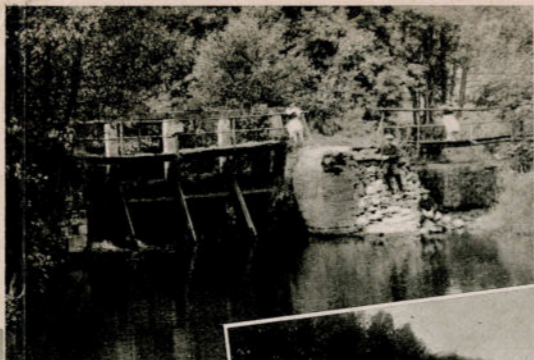
A peu de distance, dans la vallée de la Semois, et à proximité de la localité bien connue de Herbeumont, l'**ÉTANG DE CONQUES** évoque le souvenir d'un ancien prieuré.

A gauche du chemin de fer de Gemelle à Libramont, dans la magnifique vallée de la Lomme, près du village de Mirwart, s'étale l'**ÉTANG SAINT-ROCH**; une visite peut se combiner très heureusement avec une excursion idéale de Mirwart à Poix-Saint-Hubert.

Clôturons cette énumération par la belle série d'étangs formés par la Rulles, dans les environs de Habay-la-Neuve; l'on y découvre, dissimulés délicieusement dans un vallon plein de charme, successivement « **L'ÉTANG DE LA TRAPPERIE** », « **L'ÉTANG DE BOLOGNE** », « **L'ÉTANG DU CHATELET** » et enfin les étangs du « **PONT-D'OIE** »; ces derniers se trouvent dans le superbe domaine, qui fut le témoin muet de la vie opulente et agitée menée par la marquise du château du « Pont-d'Oie ».



COUVIN. Les Étangs de Pernelle. (Photo S.I., Couvin.)



VIRELLES. Eau Blanche et Moulin de la Ferme Monseu. (Photo Schmetz, S.N.C.B., Ver-viers.)



RHODE-SAINT-GENESE. - Étang de Sept Fontaines. (Photo Nels, Bruxelles.)



HEVERLEE. Les Eaux Douces. (Photo Roland, S.N.C.B., Brux.)



BRUGES. Le Lac d'Amour. (Photo Nels, Bruxelles.)



GENVAL. Le Lac. (Photo Nels, Bruxelles.)

JOIGNANT L'UTILE A L'AGREABLE, LA SOCIETE NATIONALE VOUS OFFRE SES SERVICES SPECIAUX

LA PRISE ET LA REMISE A DOMICILE des bagages et des marchandises dans 1,300 localités du pays, comptant ensemble six millions d'habitants

ECONOMIE RAPIDITE FACILITE

LE COLIS POISSON FRAIS - LE COLIS AGRICOLE transportés à prix très réduit du port de pêche ou de la ferme au domicile du consommateur. - Remise à domicile gratuite.