

**Pour atteindre ces Châteaux en venant du chemin du fer**

- CHATEAU DE BEERSEL.** — Prendre à la station d'Uccle-Calevoet, l'autobus jusque Beersel-Village; le château fort se trouve à 1 kilomètre environ à l'autre bout du village.
- CHATEAU DE GAASBEEK.** — Prendre, à Bruxelles, Place Rouppe, le tram électrique pour La Roue, ensuite autobus pour Gaasbeek.
- STERCKXHOFF.** — Prendre à Anvers, Gare Centrale, le tram 10; descendre à Deurne-Noord.
- STEEN.** — Prendre à Anvers, Gare Centrale, le tram 2; descendre Suikerrui.
- GRAVENSTEEN.** — Prendre, à la station de Gand-Saint-Pierre, le tram 4.
- CHATEAU DE LAARNE.** — Prendre à Wetteren, le tram électrique jusque Laarne-Village; changer à Kapellendriesch.
- CHATEAU DE TURNHOUT.** — Situé à une dizaine de minutes environ de la gare de Turnhout.
- CHATEAU DE HORST.** — De la station d'Aarschot, environ 5 km.; de la station de Wezemaal, environ la même distance.
- RUINES DE KOLMONT.** — De la halte de Piringen, quelques minutes seulement.
- VIEUX-JONCS.** — Deux kilomètres de la station de Hoesselt.
- RUINES DE SCHIMPER.** — A quelques kilomètres de la station de Moresnet.
- RUINES DE MARIEMONT.** — Tout près de la station de Mariemont.
- CHATEAU D'ÉCAUSSINES-LALAING.** — 1 km. 1/2 environ de la station d'Ecaussines-d'Enguien.
- CHATEAU DE TRAZEGNIES.** — Dix minutes environ de la station de Trazegnies.
- RUINES DE SAUTOUR.** — 5 kilomètres environ du point d'arrêt de Merlemont-Village.
- RUINES DE FAGNOLLE.** — A quelques pas de la station de Fagnolle.
- RUINES DE MONTAIGLE.** — 1 km. env. de la station de Falaën.
- RUINES DE CRÈVECŒUR.** — A quelques minutes du point d'arrêt de Bouvignes.
- RUINES DE POILVACHE.** — A 2 km. environ de la station d'Yvoir; le point d'arrêt de Houx est situé au pied du massif rocheux au sommet duquel s'élèvent les ruines.
- RUINES DE BEAUFORT.** — Descendre à la station de Bas-Oha; traverser la Meuse; ensuite quelques centaines de mètres vers la droite.
- CHATEAU DE MOHA.** — A quelques minutes de la station de Moha.
- RUINES DE FRANCHIMONT.** — Du point d'arrêt de Franchimont au hameau Marché (quelques minutes de marche), au pied de la roche sur laquelle se trouve le château.
- RUINES D'AMBLÈVE.** — 1 km. 1/2 de la station de Martinrive.
- RUINES DE REINHARDSTEIN.** — A 5 kilomètres de la station de Waimes; 8 kilomètres de la station de Malmedy; dans la vallée sauvage de la Warche.
- RUINES DE LOGNE.** — A 3 km. 1/2 de la station de Bomal.
- RUINES DE LA ROCHE.** — Prendre, à Melreux, à la station, le tram pour La Roche (durée du trajet: 50 minutes).
- CHATEAU DE VÈVES.** — A 2 kilomètres environ de la station de Gendron-Celles.
- CHATEAU DE LAVAUX-SAINTE-ANNE.** — A 6 kilomètres environ de la station de Villers-sur-Lesse; de Rochefort par le tram jusque Ave, ensuite encore 3 km. 1/2.
- RUINES DE HERBEUMONT.** — A 1 kilomètre environ de la halte de Herbeumont.
- CHATEAU DE BOUILLON.** — Prendre à Paliseul, près de la station, le tram pour Bouillon (durée du trajet: 40 minutes).

**COMMENT ALLER EN EXCURSION A PRIX REDUIT?**

Le chemin de fer vous offre : **Sur des parcours limités**

<b>BILLETS ALLER ET RETOUR.</b>	Réduction	<b>20%</b>
<b>BILLETS WEEK-END.</b> Délivrés les samedis et les dimanches; valables pour le retour le dimanche et le lundi.	Réduction	<b>25%</b>
<b>VOYAGES DE GROUPES</b> constitués de 12 personnes au moins.	Réduction	<b>35%</b>
<b>VOYAGES DE GROUPES</b> constitués de 25 personnes au moins, et de groupes scolaires de 10 élèves au moins.	Réduction	<b>50%</b>

**Sur tout le réseau**

Voyages à volonté sur les 5,000 km. du réseau belge

<b>5</b>	jours consécutifs en 1 <sup>re</sup> classe	<b>320 fr.</b>
	» » en 2 <sup>e</sup> classe	<b>230 fr.</b>
	» » en 3 <sup>e</sup> classe	<b>130 fr.</b>
<b>15</b>	jours consécutifs en 1 <sup>re</sup> classe	<b>630 fr.</b>
	» » en 2 <sup>e</sup> classe	<b>440 fr.</b>
	» » en 3 <sup>e</sup> classe	<b>250 fr.</b>

(Renseignements dans toutes les gares.)

**TRAINS D'EXCURSION RADIO OU ORDINAIRES**

Tous les dimanches et souvent en semaine, des trains d'excursion à prix réduit partent des principaux centres du pays vers les plus belles régions touristiques de la Belgique. — Tous les renseignements au Service de Tourisme de la Société Nationale des Chemins de fer belges, 17, rue de Louvain, Bruxelles. Téléphone: 12.30.50.

**POUR VOYAGER seul, en famille ou en groupe**

le chemin de fer est **PLUS SUR**

**PLUS RAPIDE**

**MOINS CHER**

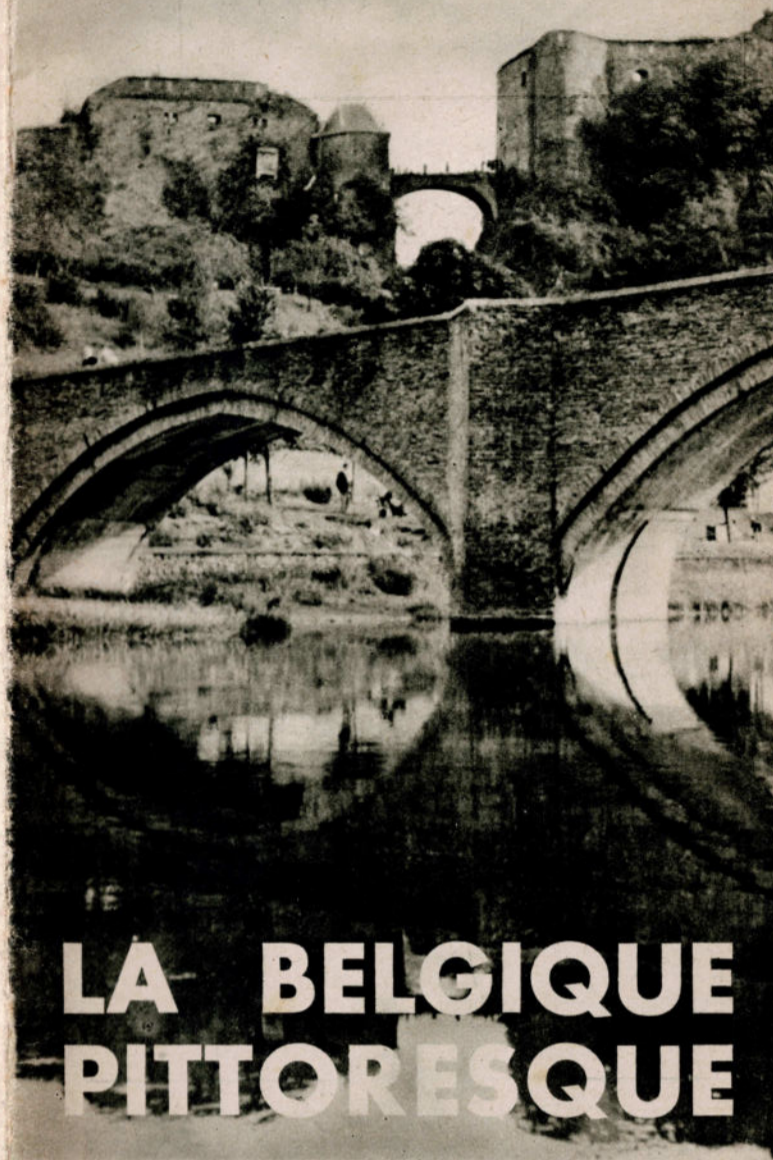


La collection « LA BELGIQUE PITTORESQUE » comprend 12 dépliants. Les demander au Service de Publicité de la Société Nationale des Chemins de fer belges, 17, rue de Louvain, Bruxelles. — Téléphone 12.13.95.

Hélio Ch. Bulens, 9-11, rue Sterckx, Bruxelles. Adm.-Dir. : Em. Dropsy. Imprimé en Belgique (Reproduction interdite). Février 1939. — N° 31. (Deuxième édition.)

**SOCIÉTÉ NATIONALE DES CHEMINS DE FER BELGES**

BOUILLON. — Le Château. (Photo Nizet, S.N.C.B., Bruxelles.)



**LA BELGIQUE PITTORESQUE**

**N°1 Châteaux historiques et Châteaux forts**

**Châteaux historiques et Châteaux forts en Belgique**

Au nombre des curiosités multiples et variées qui, en Belgique, méritent de retenir l'attention et peuvent constituer le but d'une excursion intéressante, se trouvent sans aucun doute les châteaux historiques et les châteaux forts, non seulement à cause de leur valeur archéologique et de leur aspect caractéristique au milieu d'un site souvent pittoresque, mais aussi parce que ces monuments, témoins du passé, rappellent l'histoire du pays, et relatent les âpres luttes que le peuple belge eut à soutenir à travers les âges pour le maintien de ses droits et de ses libertés.

Nombreux sont les manoirs de la Campine, les fiers domaines de la Lesse, les châtelainies du Hainaut, les castels des Flandres et de l'Ardenne, qui, malgré le temps et les destructions, restent debout pour attester que la Belgique fut toujours une terre vivante et riche.

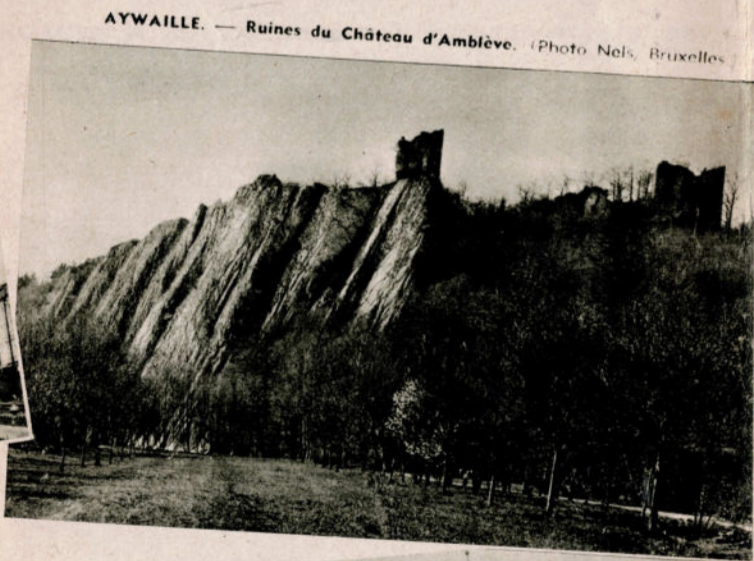
Néanmoins, c'est la partie sud du pays qui conserve le plus grand nombre de vieux châteaux historiques. Le pays accidenté y permettait, en effet, l'érection des demeures seigneuriales en des endroits presque inaccessibles et partant, ces châteaux pouvaient résister aux attaques continuelles des puissants maîtres et des voisins belliqueux.

Nous ne citerons ici que les châteaux forts les plus importants et les châteaux historiques qui ne sont plus habités; par leurs légendes, leur histoire, leur ruine, ils restent les témoins d'une antique grandeur et retiennent ainsi l'intérêt.

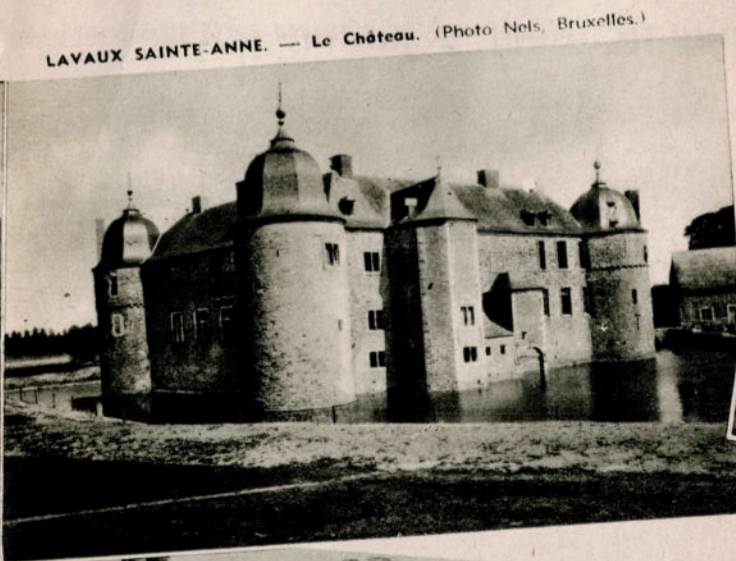
Tous les châteaux rappelés dans ce dépliant peuvent être visités; une redevance minime est néanmoins souvent réclamée pour la visite.



THEUX. — Château de Franchimont. (Photo S.N.C.B., Bruxelles.)



AYWAILLE. — Ruines du Château d'Amblève. (Photo Nels, Bruxelles.)



LAVAUX SAINTE-ANNE. — Le Château. (Photo Nels, Bruxelles.)



TURNHOUT. — Palais de Justice. (Photo Nels, Bruxelles.)

BOUILLON. — Pont de France et Château. (Photo Nels, Bruxelles.)



TRAZEGNIES. — Le Château. (Photo Nels, Bruxelles.)



GAND. — Le Château des Comtes. (Photo Nels, Bruxelles.)



# LE VOYAGE EN CHEMIN DE FER EST LE PLUS CONFORTABLE, LE PLUS AGREABLE ET LE MOINS CHER

Commençant notre circuit au centre de la Belgique, nous visiterons d'abord, dans le voisinage immédiat de la capitale, le château féodal de **BEERSEL**, bâti avant que Bruxelles fût ville. C'est le monument complet d'une forteresse du Moyen âge, avec ses trois tours reliées par un mur d'enceinte de trente-cinq pieds de hauteur. Il fait revivre les souvenirs tragiques de l'époque féodale.

Plus à l'ouest, se trouve le château de **GAASBEEK**, transformé en musée (œuvres d'art précieuses); il appartenait aux puissants seigneurs de Gaasbeek, mais connu une histoire très mouvementée; il a été superbement restauré en 1883-1889.

Aux environs d'Anvers, à Deurne, à proximité du magnifique Rivierenhof, nous visiterons le **STERKXHOFF**, qui sera vraisemblablement transformé en Musée Folklorique.

A Anvers même, le **STEEN**, partie du château fort datant du X<sup>e</sup> siècle, mérite l'attention; reconstruit en 1515 et donné par Charles-Quint à la ville d'Anvers, il sert actuellement de Musée Ancien.

Le **GRAVENSTEEN** (Château des Comtes) à Gand, est particulièrement remarquable; Philippe d'Alsace en fit, en 1180, un chef-d'œuvre d'architecture militaire; résidence seigneuriale des Comtes de Flandre; en 1894-1913 il a été rétabli dans son état primitif.

Au sud-est de Gand, en bordure du tram vicinal vers Wetteren, se trouve le château de **LAARNE**, datant du commencement du XII<sup>e</sup> siècle; ce monument remarquable, entouré d'eau, est actuellement en cours de restauration.

**TURNHOUT** est fier de son château, datant en grande partie de l'époque de Marie de Gueldre (1372), et bien des souverains y ont logé; il a subi quelques transformations et sert actuellement de Palais de Justice.

A Sint-Pieters-Rode, non loin d'Aarschot, s'élève le joli château médiéval de **HORST**, près de la Winghe, dans un des endroits les plus pittoresques du Hageland; il fut détruit pendant les troubles de 1489 et réédifié par la suite.

Dans le sud du Limbourg, parmi les magnifiques demeures seigneuriales au milieu de parcs aux épaisses frondaisons, nous ne pouvons omettre de citer les ruines de **KOLMONT**, dans un cadre charmant, entre Looz et Tongres.

Ensuite, près de Hoesselt, entre Bilzen et Tongres, les **VIEUX-JONCS**, une ancienne Grand-Commanderie de l'Ordre Teutonique établie en 1280; le bâtiment, entouré de fossés, et les vastes annexes, sont relativement bien conservés.

Sur l'autre rive de la Meuse, dans le voisinage de Moresnet, dans la paisible vallée de la Geul, se trouvent les ruines de **SCHIMPER**, une petite forteresse avec les vestiges d'un donjon.

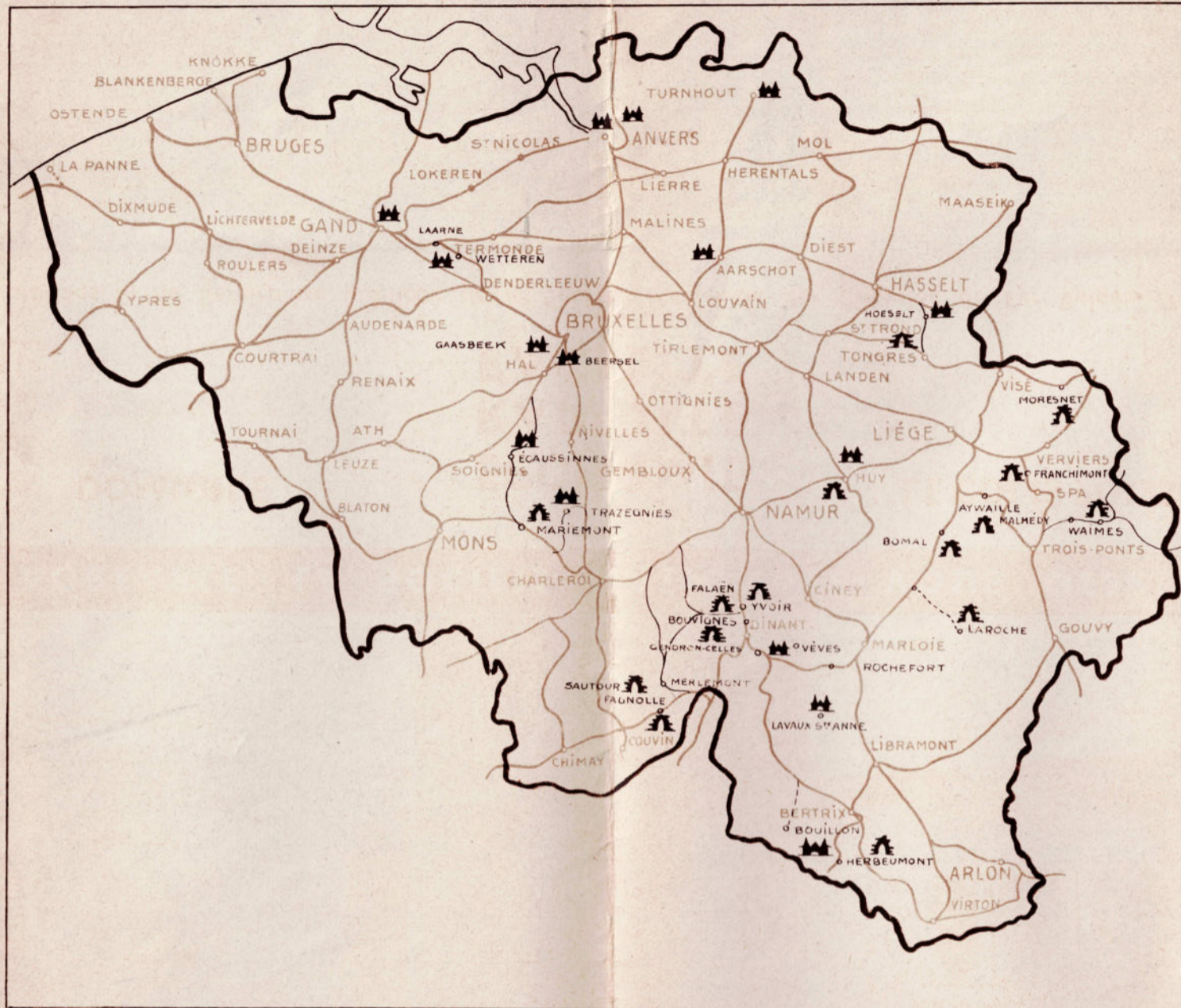
Mais c'est surtout la partie sud et la partie sud-est de notre pays qui sont intéressantes sous ce rapport.

Dans la province de Hainaut, dans le Centre, nous trouvons en premier lieu, les ruines du château, jadis somptueux, de **MARIE-MONT**, au milieu d'un vaste parc, magnifiquement aménagé; l'entrée en est gratuite.

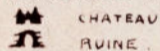
Un peu plus au nord, on visite l'ancien château fort d'**ÉCAUS-SINES-LALAIN**, pittoresquement situé au sommet de rochers escarpés, au bord de la Sennette; bien restauré; il sert actuellement de musée.

D'ici nous nous rendons quelque peu vers l'est; à une douzaine de kilomètres au nord de Charleroi est situé le château de **TRAZEGNIES**, avec ses remarquables caves voûtées (XI<sup>e</sup>-XII<sup>e</sup> siècles) et sa magnifique salle des chevaliers.

Dans l'Entre-Sambre-et-Meuse, trop peu connue des touristes, mentionnons, près de Philippeville, les ruines pittoresquement situées de **SAUTOUR**, l'ancienne « Ville-aux-seize-Tours »; la restauration de ces ruines intéressantes est entamée.



CHATEAUX HISTORIQUES ET CHATEAUX-FORTS



FRANCHIMONT. — Les Ruines. (Photo Nizet, S.N.C.B., Bruxelles.)

Plus au sud, près de Mariembourg, au milieu d'un paysage paisible, **FAGNOLLE**, hélas, tombe en ruines; quelques pans de mur et tronçons de tours témoignent seuls d'une grandeur passée.

L'approche de la Meuse fait découvrir dans la vallée de la Mollignée, au confluent de la Flavion et du « Ruisseau de Sossoye », dans un cadre romantique, ce qui reste du château fort de **MONTAIGLE**, détruit en 1431.

Les rives de la Meuse, avec leurs massifs rocheux avancés, présentent nombre de ruines intéressantes. Nous rencontrons à proximité de Dinant, à Bouvignes, celles de **CRÈVECŒUR**. Qui ne connaît leur légende émouvante? Cette forteresse servait de base et d'appui aux hommes de Bouvignes, au cours de leurs luttes interminables contre ceux de Dinant.

En suivant la vallée de la Meuse, nous arrivons bientôt aux ruines de **POILVACHE**, la forteresse la plus importante dans la vallée, jadis si tumultueuse, de Dinant. Elle fut entièrement détruite au XV<sup>e</sup> siècle par les Dinantais et les Liégeois.

Plus loin encore, nous atteignons, dans le voisinage de Huy, à l'entrée de la jolie vallée de la Solières, les restes très dégradés des ruines du château de **BEAUFORT**.

Et, dans la vallée toute proche de la Meuse, le château de **MOHA**, avec sa tour Sainte-Barbe, restauré avec beaucoup de goût, mérite amplement d'être visité.

Dans le voisinage, sur le territoire de Noville-les-Bois, se trouve le vieux château de **FERNELMONT** entouré d'eau. Il est complètement restauré et présente entre autres une cour intérieure remarquable.

Dans le pays de Liège les ruines importantes de **FRANCHIMONT** sont particulièrement dignes d'attention. Qui ne se souvient de la mort héroïque des 600 Franchimontois? Construit par les Maires du palais d'Austrasie, ce château fort soutint bien des luttes, jusqu'au moment de sa destruction en 1794.

La vallée pittoresque de l'Amblève, but d'excursion par excellence, conserve, à quelques kilomètres d'Aywaille, les ruines intéressantes du château d'**AMBLÈVE** qui, selon la légende, fut la demeure des Quatre Fils Aymon.

Dans un endroit plein de mélancolie et de repos, nous rencontrons sur les rives de la gracieuse et sauvage Warche, les traces de l'ancien château de **REINHARDSTEIN**.

Remontant le cours de l'Ourthe, nous admirons, près de Bomal, dans un cadre exquis, au confluent de la Lembrée et de l'Ourthe, les ruines très remarquables de **LOGNE**, naguère retraite inexpugnable d'Evrard de la Marck; le château fort fut conquis et détruit en 1521 par Jean de Nassau.

Sur l'Ourthe encore, **LA ROCHE**, localité très visitée en été, est dominée par les ruines de son ancien château, transformé en forteresse en 1680 sous Louis XIV et démantelé par Joseph II.

Dans la direction de la vallée de la Lesse, nous visitons le curieux château de **VÈVES**, dans un site admirable au bord du charmant « Ri des Forges »; la construction primitive serait due à Pépin de Herstal.

Plus au sud, non loin du domaine royal de Ciergnon, s'élève le remarquable château de **LAVAUX-SAINTE-ANNE** sauvé de la déchéance par la Baronne Lemonnier. On y a créé un Musée de la Chasse.

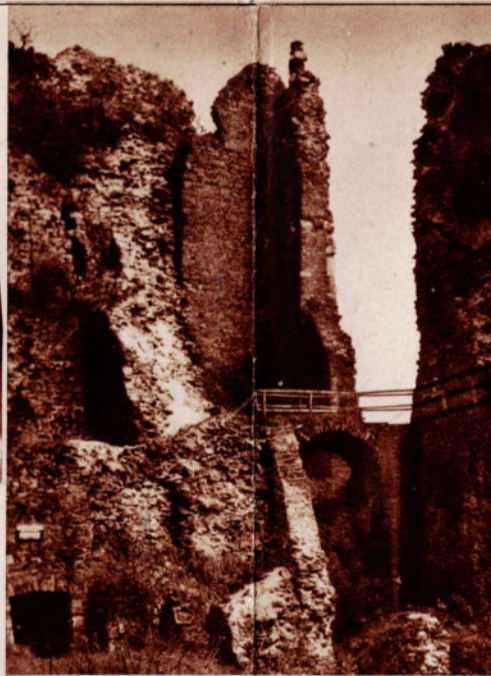
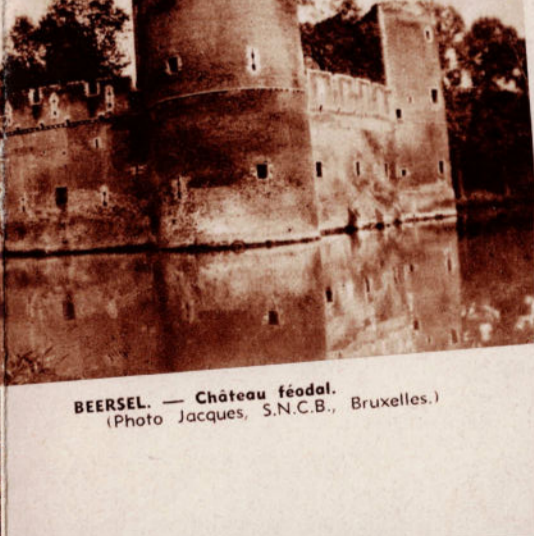
Mentionnons encore dans la capricieuse vallée de la Semois, dissimulés dans la forêt, les quelques pans de mur du château de **HERBEUMONT**, bâti en 1100 par Jean de Rochefort; résidence des comtes de Herbeumont; détruit au XVII<sup>e</sup> siècle par Louis XIV.

Suivant le cours de la Semois, admirons l'ancienne forteresse de **BOUILLON**, une de nos plus remarquables curiosités; elle date de l'époque de Charlemagne et présente dans ses différents bâtiments, une vue d'ensemble sur le développement de l'architecture militaire.

LA ROCHE EN ARDENNE. — Ruines du Château. (Photo Nels, Bruxelles.)

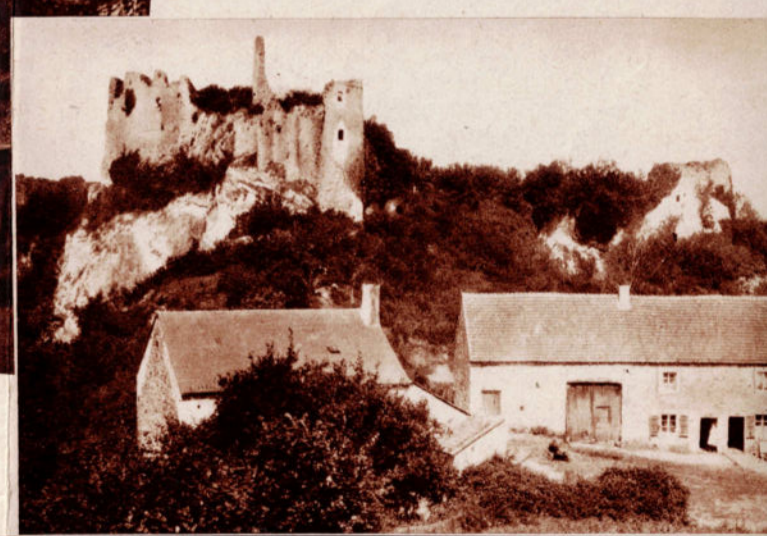


BEERSEL. — Château féodal. (Photo Jacques, S.N.C.B., Bruxelles.)



MARIE-MONT. — Ruines. (Photo Nizet, S.N.C.B., Bruxelles.)

MONTAIGLE. — Les Ruines. (Photo Nels, Bruxelles.)



**JOIGNANT L'UTILE A L'AGREABLE, LA SOCIETE NATIONALE VOUS OFFRE SES SERVICES SPECIAUX**

**LA PRISE ET LA REMISE A DOMICILE**  
des bagages et des marchandises  
dans 1,300 localités du pays, comptant  
ensemble six millions d'habitants

**ECONOMIE**  
**RAPIDITE**  
**FACILITE**

**LE COLIS POISSON FRAIS - LE COLIS AGRICOLE**  
transportés à prix très réduit  
du port de pêche ou de la ferme au domicile  
du consommateur. - Remise à domicile gratuite.

Renseignements gratuits : Dans toutes les stations et au Service de publicité de la Société Nationale des Chemins de Fer Belges, 17, rue de Louvain, Bruxelles. Téléphone 12.13.95