

LSV

Vakantiegids

VERENIGING ZONDER WINSTOOGMERK

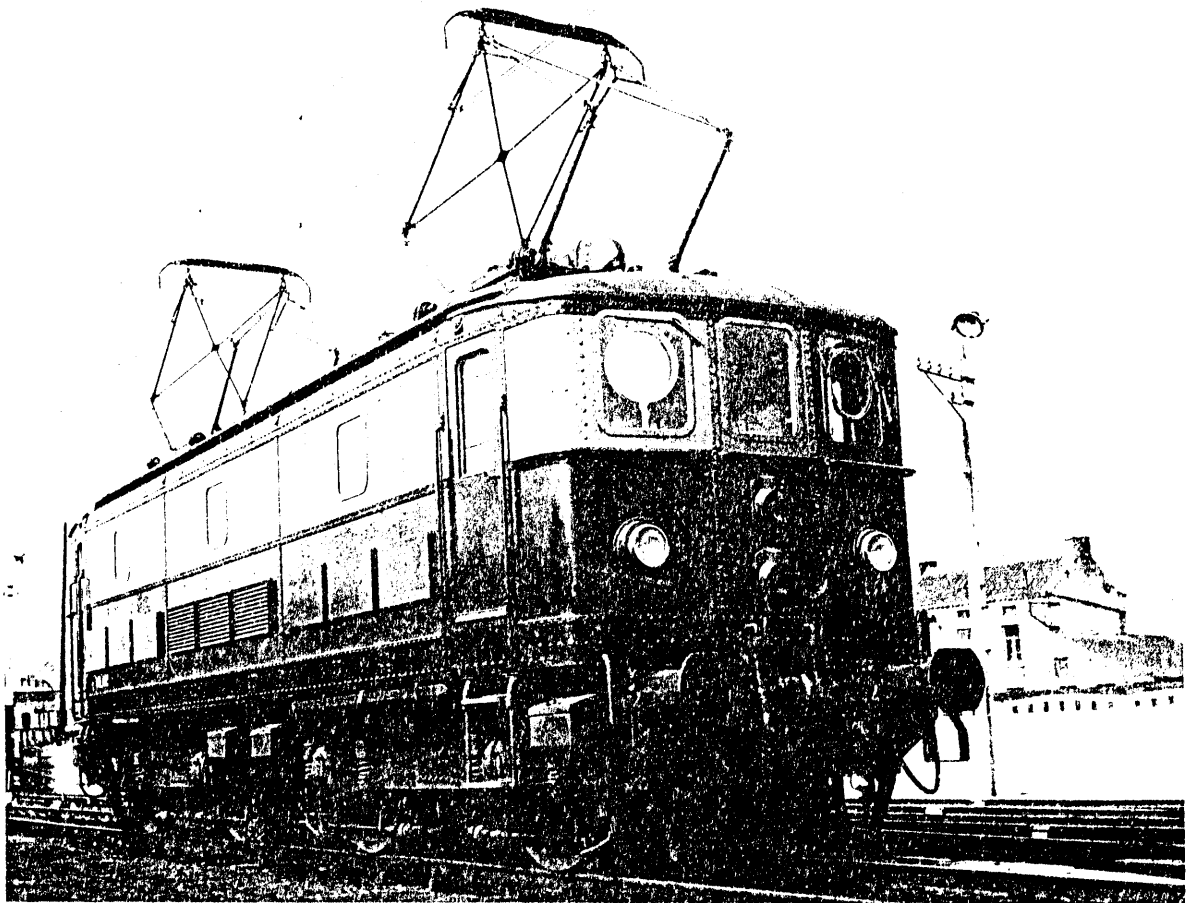
TWEEMAANDELIJKS TIJDSCHRIFT
JULI - AUGUSTUS

JAARGANG : 8

NUMMER : 42

LIDGELD : 550 BFR.

LOS NUMMER : 150 BFR.



Limburgse Stoom Vereniging

Vakantiegids 1990

42.01

Net zoals vorig jaar is het weer de tijd voor de vakanties, dus ook voor de vakantiegids voor het spoorwegbedrijf in België. Ook dit jaar wordt er opnieuw geopteerd voor een gids ingedeeld per provincie. Hierdoor is het gemakkelijker om - bij een uitstap of een fototrip - beter te weten welke lokomotieven of stellen op de uitgekozen plaats voorbijrijden.

Nochtans starten we de gids met een aantal statistische tabellen met o.m. de stelplaatsindeling per lokomotief en al de inzetreeksen voor de diverse lokomotieven.

In tegenstelling met 1989 is er een betrekkelijke kalmte opgetreden bij de N.M.B.S. Er zijn wel een aantal afstellingen te noteren, doch - in afwachting van de intrede van de TGV en de nieuwe bestellingen - bleef de inzet praktisch ongewijzigd.

Door de eerste werken voor de TGV, zijn er vooral te Brussel-zuid veranderingen, anderzijds gaf Kortrijk het onderhoud aan de diesellokomotieven op en verloor ook Ronet - door de elektrificatie van de verbinding naar Dinant het grootste deel van zijn diesels.

Deze vakantiegids is opgemaakt op de zo recent mogelijke toestand, dit wil zeggen dat de gegevens in principe teruggaan tot 01/06/90. Deze gegevens waren slechts zeer laat beschikbaar en voor de rijtuigen - waar men bij de NMBS een reorganisatie toepast bij de verwerking van de gegevens - waren deze nog niet beschikbaar. Hierdoor valt voor dit jaar dit deel weg. Door deze redenen - en door het feit dat geen gedeelte op voorhand kan gemaakt worden - verschijnt dit nummer iets later. Graag hiervoor onze verontschuldiging.

Tenslotte wil ik iedereen - maar vooral de diverse diensten van de NMBS - hartelijk danken voor de hulp bij het samenbrengen van de diverse gegevens. Anderzijds wil ik een oproep doen om eventuele fouten en onvolkomenheden aan ons mee te delen zodat we de lijsten, die nu door de inzet van de komputer sneller kunnen aangepast worden, up to date kunnen houden.

Gebruikte afkortingen :

AM : elektrisch motorstel	AR : dieselmotorwagen
HLE : elektrische lokomotief	HLD : lijndiesellokomotief
HLDR : rangeerdiesellokomotief	HT : tender

-- stelplaatsen :

FHS : Hasselt	FNDM : Antwerpen-dam	FSR : Schaarbeek
FBMZ : Brussel-zuid	FKR : Merelbeke	LK : Kortrijk
FSD : Oostende	NK : Kinkempois	GMN : Montzen
FED : Ronet	LNC : Monceau	FGH : St-Ghislain
GT : Haine-St-P.	MKM : Stockem	MUT : Latour
FVY : Gouvy		

I. Statistieken

a. Stelplaatsindeling :

Reeks 00	226	Haine-St-Pierre (22), Ronet (49), Kinkempois (8), Schaarbeek-Wet (52), Hasselt (26), Kortrijk (69)
Reeks 03	140	Oostende (51), Stockem (35), Kinkempois (18), Merelbeke (36)
Reeks 05	16	Stockem (16)
Reeks 05.9	6	Schaarbeek-Wdt (6)
Reeks 06	181	Haine-St-Pierre (37), Kinkempois (48), Hasselt (70), Kortrijk (26)
Reeks 08	44	Schaarbeek-Wet (44)
Reeks 09.0	35	Schaarbeek-Wet (35)
Reeks 09.6	15	Kinkempois (15)
Reeks 11	12	Brussel-zuid (12)
Reeks 12	12	Brussel-zuid (12)
Reeks 15	5	Oostende (5)
Reeks 16	8	Oostende (8)
Reeks 18	6	Kinkempois (6)
Reeks 20	25	Ronet (25)
Reeks 21	60	Merelbeke (60)
Reeks 22	50	Merelbeke (25), St-Ghislain (25)
Reeks 23	83	Ronet (63), Kinkempois (20)
Reeks 25	14	Brussel-zuid (14)
Reeks 25.5	8	Brussel-zuid (8)
Reeks 26	35	Stockem (35)
Reeks 27	60	Oostende (20), Kinkempois (40)
Reeks 28	3	Brussel-zuid (3)
Reeks 44	9	Merelbeke (6), Latour (3)
Reeks 45	10	Latour (10)
Reeks 46	4	Montzen (2), Haine-St-Pierre (2)
Reeks 49	1	Antwerpen-dam (1)
Reeks 51	86	Antwerpen-dam (28), Hasselt (20), Schaarbeek (8), Merelbeke (16), Monceau (14)
Reeks 52	11	Latour (11)
Reeks 53	20	Latour (20)
Reeks 54	4	Ronet (1), Latour (3)
Reeks 55	40	Kinkempois (40)

Reeks 62	126	Monceau (9), Kinkempois (7), Hasselt (32), Merelbeke (51), St-Ghislain (27)
Reeks 70	6	Antwerpen-dam (6)
Reeks 71	3	Antwerpen-dam (3)
Reeks 73	95	Hasselt (13), Merelbeke (25), Monceau (35) Kinkempois (17), Ronet (5)
Reeks 74	10	Antwerpen-dam (10)
Reeks 75	6	Antwerpen-dam (6)
Reeks 80	39	Schaarbeek (39)
Reeks 82	75	St-Ghislain (16), Antwerpen-dam (24), Gouvy (2), Oostende (15), Kinkempois (18)
Reeks 83	18	Monceau (18)
Reeks 84	55	Stockem (7), Antwerpen-dam (21), Montzen (7), Haine-St-P (7), Oostende (8), Merelbeke (5)
Reeks 85	25	Antwerpen-dam (25)
Reeks 91	45	Merelbeke (12), St-Ghislain (13), Ronet (10), Stockem (8), Antwerpen-dam (2)

2. Inzetreeksen

Elektrische stellen =====

MA	38 dagen	44 AM	08	801-844	Schaarbeek
MB	44 dagen	51 AM	03	354-404	Oostende
MC	31 dagen	35 AM	03	301-335	Stockem
MD	15 dagen	18 AM	03	336-353	Kinkempois
MF	31 dagen	36 AM	03	405-440	Merelbeke
MG	61 dagen	70 AM	06	713-782	Hasselt
MH	25 dagen	29 AM	06	665-693	Kinkempois
MI	22 dagen	25 AM	06	639-664	Kortrijk
MK	33 dagen	37 AM	06	601-637	Haine-St-Pierre
ML	23 dagen	26 AM	00	207-232	Hasselt
MM	12 dagen	14 AM	00	233-246	Schaarbeek
MN	61 dagen	70 AM	00	161-206	Kortrijk
			00	247-270	
			06	638	
MP	10 dagen	15 AM	00	961-975	Kinkempois (post)
MQ	32 dagen	38 AM	00	010-050	Schaarbeek
MR	24 dagen	27 AM	00	051-062	Kinkempois
			06	664-712	
MS	3 dagen	6 AM	05	595-600	Schaarbeek (Sabena)
MT	42 dagen	49 AM	00	102-161	Ronet
MU	19 dagen	22 AM	00	063-101	Haine-St-Pierre
MV	12 dagen	16 AM	05	502-539	Stockem
MY	31 dagen	35 AM	09	901-935	Schaarbeek

Elektrische lokomotieven :

=====

A0	16 dagen	21 HLE	20	2001-2025	Ronet
A1	27 dagen	32 HLE	21	2101-2160	Merelbeke
B1	24 dagen	28 HLE	21	2101-2160	Merelbeke
A2	19 dagen	22 HLE	22	2226-2250	Merelbeke
B2	22 dagen	25 HLE	22	2201-2225	St-Ghislain
A3	34 dagen	40 HLE	23	2301-2363	Ronet
C3	26 dagen	30 HLE	23	2301-2363	Ronet
E3	1 dag	1 HLE	23	2383	Kinkempois
A5	10 dagen	14 HLE	25	2501-2514	Brussel-zuid
C5	4 dagen	8 HLE	25	2551-2558	Brussel-zuid
A6	26 dagen	33 HLE	26	2601-2635	Stockem
A7	16 dagen	19 HLE	27	2701-2720	Oostende
B7	14 dagen	16 HLE	27	2721-2760	Kinkempois
C7	21 dagen	24 HLE	27	2721-2760	Kinkempois
A8	2 dagen	3 HLE	28	2801-2803	Brussel-zuid
A9	9 dagen	12 HLE	11	1181-1192	Brussel-zuid
B9	9 dagen	12 HLE	12	1201-1212	Brussel-zuid
C9	4 dagen	5 HLE	15	1501-1505	Oostende
D9	5 dagen	8 HLE	16	1601-1608	Oostende
E9	3 dagen	6 HLE	18	1801-1806	Kinkempois

Dieselstellen

=====

TM	8 dagen	13 AR	44	4407-4410	Latour
			45	4501-4510	Latour
TN	3 dagen	6 AR	44	4401-4406	Merelbeke (Aalst)
TQ	1 dag	2 AR	46	4608-4609	Montzen

Diesellokomotieven

=====

GA	20 dagen	28 HLD	51		Antwerpen-dam
GB	13 dagen	20 HLD	51		Hasselt
GF	3 dagen	5 HLD	62		Hasselt
GG	16 dagen	29 HLD	62		Merelbeke
GI	9 dagen	12 HLD	62		Hasselt (Leuven)
GM	13 dagen	24 HLD	55		Kinkempois
GN	9 dagen	14 HLD	51		Monceau
GR	22 dagen	24 HLD	52/53		Latour
ZC	18 dagen	22 HLD	62		Kortrijk/Merelbeke
ZD	6 dagen		CFL 1800		Gouvy/Kinkempois
ZE	7 dagen	7 HLD	55E		Kinkempois
ZF	4 dagen	8 HLD	51		Schaarbeek
ZH	8 dagen	10 HLD	62		Hasselt (Mol)
ZN	11 dagen	16 HLD	51		Merelbeke
ZO	7 dagen	9 HLD	55		Kinkempois
ZQ	17 dagen	27 HLD	62		St-Ghislain
ZT	5 dagen	9 HLD	62		Monceau

3. Stelplaatsindeling

PER NUMMER

010	FSR	011	FSR	013	FSR	014	FSR
015	FSR	016	FSR	017	FSR	018	FSR
019	FSR	020	FSR	022	FSR	023	FSR
024	FSR	025	FSR	026	FSR	027	FSR
029	FSR	030	FSR	031	FSR	032	FSR
033	FSR	034	FSR	035	FSR	036	FSR
037	FSR	038	FSR	039	FSR	040	FSR
041	FSR	042	FSR	043	FSR	044	FSR
045	FSR	046	FSR	047	FSR	048	FSR
049	FSR						
050	FSR						
051	NK	053	NK	056	NK	057	NK
058	NK	060	NK	061	NK	062	NK
063	GT	064	GT	065	GT	067	GT
072	GT	073	GT	074	> POST	075	GT
076	GT	077	GT	078	GT	080	> POST
081	GT	082	GT	083	GT	084	> POST
085	> POST	086	> POST	088	GT	090	GT
091	> POST	092	GT	093	> POST	094	GT
095	GT	096	GT	097	GT	098	GT
099	GT	100	GT	101	GT	102	FEO
103	FEO	104	FEO	105	FEO	106	FEO
107	FEO	108	FEO	109	> POST	110	> POST
111	> POST	112	FEO	113	FEO	114	FEO
116	FEO	117	> POST	118	> POST	119	FEO
120	> POST	121	> POST	122	FEO	123	> POST
124	FEO	125	FEO	126	FEO	127	FEO
128	> POST	129	FEO	130	FEO	131	FEO
132	FEO	133	FEO	134	FEO	135	FEO
136	FEO	137	FEO	138	FEO	139	FEO
140	FEO	141	FEO	142	FEO	143	FEO
144	FEO	145	FEO	146	FEO	147	FEO
147	FEO	148	FEO	149	FEO	150	FEO
153	FEO	154	FEO	155	FEO	156	FEO
157	FEO	158	FEO	159	FEO	160	FEO
161	FEO	162	LK	163	LK	164	LK
165	LK	166	LK	167	LK	168	LK
169	LK	170	LK	171	LK	172	LK
173	LK	174	LK	175	LK	176	LK
177	LK	178	LK	179	LK	180	LK
181	LK	182	LK	183	LK	184	LK
185	LK	186	LK	187	LK	188	LK
189	LK	190	LK	191	LK	192	LK
193	LK	194	LK	195	LK	196	LK
197	LK	198	LK	199	LK	200	LK
201	LK	202	LK	203	LK	204	LK
205	LK	206	LK	207	FHS	208	FHS
209	FHS	210	FHS	211	FHS	212	FHS

213	FHS	214	FHS	215	FHS	216	FHS
217	FHS	218	FHS	219	FHS	220	FHS
221	FHS	222	FHS	223	FHS	224	FHS
225	FHS	226	FHS	227	FHS	228	FHS
229	FHS	230	FHS	231	FHS	232	FHS
233	FSR	234	FSR	235	FSR	236	FSR
237	FSR	238	FSR	239	FSR	240	FSR
241	FSR	242	FSR	243	FSR	244	FSR
245	FSR	246	FSR	247	LK	248	LK
249	LK	250	LK	251	LK	252	LK
253	LK	254	LK	255	LK	256	LK
257	LK	258	LK	259	LK	260	LK
261	LK	262	LK	263	LK	264	LK
265	LK	266	LK	267	LK	268	LK
269	LK	270	LK				
301	MKM	302	MKM	303	MKM	304	MKM
305	MKM	306	MKM	307	MKM	308	MKM
309	MKM	310	MKM	311	MKM	312	MKM
313	MKM	314	MKM	315	MKM	316	MKM
317	MKM	318	MKM	319	MKM	320	MKM
321	MKM	322	MKM	323	MKM	324	MKM
325	MKM	326	MKM	327	MKM	328	MKM
329	MKM	330	MKM	331	MKM	332	MKM
333	MKM	334	MKM	335	MKM	336	NK
337	NK	338	NK	339	NK	340	NK
341	NK	342	NK	343	NK	344	NK
345	NK	346	NK	347	NK	348	NK
349	NK	350	NK	351	NK	352	NK
353	NK	354	FSD	355	FSD	356	FSD
357	FSD	358	FSD	359	FSD	360	FSD
361	FSD	362	FSD	363	FSD	364	FSD
365	FSD	366	FSD	367	FSD	368	FSD
369	FSD	370	FSD	371	FSD	372	FSD
373	FSD	374	FSD	375	FSD	376	FSD
377	FSD	378	FSD	379	FSD	380	FSD
381	FSD	382	FSD	383	FSD	384	FSD
385	FSD	386	FSD	387	FSD	388	FSD
389	FSD	390	FSD	391	FSD	392	FSD
393	FSD	394	FSD	395	FSD	396	FSD
397	FSD	398	FSD	399	FSD	400	FSD
401	FSD	402	FSD	403	FSD	404	FSD
405	FKR	406	FKR	407	FKR	408	FKR
409	FKR	410	FKR	411	FKR	412	FKR
413	FKR	414	FKR	415	FKR	416	FKR
417	FKR	418	FKR	419	FKR	420	FKR
421	FKR	422	FKR	423	FKR	424	FKR
425	FKR	426	FKR	427	FKR	428	FKR
429	FKR	430	FKR	431	FKR	432	FKR
433	FKR	434	FKR	435	FKR	436	FKR
437	FKR	438	FKR	439	FKR	440	FKR
502	MKM	505	MKM	509	MKM	510	MKM
514	MKM	517	MKM	518	MKM	519	MKM
520	MKM	527	MKM	529	MKM	530	MKM
531	MKM	532	MKM	538	MKM	539	MKM

595	FSR	596	FSR	597	FSR	598	FSR
599	FSR	600	FSR				
601	GT	602	GT	603	GT	604	GT
605	GT	606	GT	607	GT	608	GT
609	GT	610	GT	611	GT	612	GT
613	GT	614	GT	615	GT	616	GT
617	GT	618	GT	619	GT	620	GT
621	GT	622	GT	623	GT	624	GT
625	GT	626	GT	627	GT	628	GT
629	GT	630	GT	631	GT	632	GT
633	GT	634	GT	635	GT	636	GT
637	GT	638	LK	639	LK	640	LK
641	LK	642	LK	643	LK	644	LK
645	LK	646	LK	647	LK	648	LK
649	LK	650	LK	651	LK	652	LK
653	LK	654	LK	655	LK	657	LK
658	LK	659	LK	660	LK	661	LK
662	LK	663	LK	664	LK	665	NK
666	NK	667	NK	668	NK	669	NK
670	NK	671	NK	672	NK	673	NK
674	NK	675	NK	676	NK	677	NK
678	NK	679	NK	680	NK	681	NK
682	NK	683	NK	684	NK	685	NK
686	NK	687	NK	688	NK	689	NK
690	NK	691	NK	692	NK	693	NK
694	NK	695	NK	696	NK	697	NK
698	NK	699	NK	700	NK	701	NK
702	NK	703	NK	704	NK	705	NK
706	NK	707	NK	708	NK	709	NK
710	NK	711	NK	712	NK	713	FHS
714	FHS	715	FHS	716	FHS	717	FHS
718	FHS	719	FHS	720	FHS	721	FHS
722	FHS	723	FHS	724	FHS	725	FHS
726	FHS	727	FHS	728	FHS	729	FHS
730	FHS	731	FHS	732	FHS	733	FHS
734	FHS	735	FHS	736	FHS	737	FHS
738	FHS	739	FHS	740	FHS	741	FHS
742	FHS	743	FHS	744	FHS	745	FHS
746	FHS	747	FHS	748	FHS	749	FHS
750	FHS	751	FHS	752	FHS	753	FHS
754	FHS	755	FHS	756	FHS	757	FHS
758	FHS	760	FHS	761	FHS	762	FHS
763	FHS	764	FHS	765	FHS	766	FHS
767	FHS	768	FHS	769	FHS	770	FHS
771	FHS	772	FHS	773	FHS	774	FHS
775	FHS	776	FHS	777	FHS	778	FHS
779	FHS	780	FHS	781	FHS	782	FHS
801	FSR	802	FSR	803	FSR	804	FSR
805	FSR	806	FSR	807	FSR	808	FSR
809	FSR	810	FSR	811	FSR	812	FSR
813	FSR	814	FSR	815	FSR	816	FSR
817	FSR	818	FSR	819	FSR	820	FSR
821	FSR	822	FSR	823	FSR	824	FSR
825	FSR	826	FSR	827	FSR	828	FSR
829	FSR	830	FSR	831	FSR	832	FSR
833	FSR	834	FSR	835	FSR	836	FSR
837	FSR	838	FSR	839	FSR	840	FSR

841 FSR	842 FSR	843 FSR	844 FSR
901 FSR	902 FSR	903 FSR	904 FSR
905 FSR	906 FSR	907 FSR	908 FSR
909 FSR	910 FSR	911 FSR	912 FSR
913 FSR	914 FSR	915 FSR	916 FSR
917 FSR	918 FSR	919 FSR	920 FSR
921 FSR	922 FSR	923 FSR	924 FSR
925 FSR	926 FSR	927 FSR	928 FSR
929 FSR	930 FSR	931 FSR	932 FSR
933 FSR	934 FSR	935 FSR	
961 (080) NK	962 (085) NK	963 (109) NK	964 (086) NK
965 (117) NK	966 (123) NK	967 (118) NK	968 (074) NK
969 (091) NK	970 (093) NK	971 (128) NK	972 (084) NK
973 (120) NK	974 (110) NK	975 (111) NK	
1181 FBMZ	1182 FBMZ	1183 FBMZ	1184 FBMZ
1185 FBMZ	1186 FBMZ	1187 FBMZ	1188 FBMZ
1189 FBMZ	1190 FBMZ	1191 FBMZ	1192 FBMZ
1201 FBMZ	1202 FBMZ	1203 FBMZ	1204 FBMZ
1205 FBMZ	1206 FBMZ	1207 FBMZ	1208 FBMZ
1209 FBMZ	1210 FBMZ	1211 FBMZ	1212 FBMZ
1501 FSD	1502 FSD	1503 FSD	1504 FSD
1505 FSD			
1601 FSD	1602 FSD	1603 FSD	1604 FSD
1605 FSD	1606 FSD	1607 FSD	1608 FSD
1801 NK	1802 NK	1803 NK	1804 NK
1805 NK	1806 NK		
2001 FEO	2002 FEO	2003 FEO	2004 FEO
2005 FEO	2006 FEO	2007 FEO	2008 FEO
2009 FEO	2010 FEO	2011 FEO	2012 FEO
2013 FEO	2014 FEO	2015 FEO	2016 FEO
2017 FEO	2018 FEO	2019 FEO	2020 FEO
2021 FEO	2022 FEO	2023 FEO	2024 FEO
2025 FEO			
2101 FKR	2102 FKR	2103 FKR	2104 FKR
2105 FKR	2106 FKR	2107 FKR	2108 FKR
2109 FKR	2110 FKR	2111 FKR	2112 FKR
2113 FKR	2114 FKR	2115 FKR	2116 FKR
2117 FKR	2118 FKR	2119 FKR	2120 FKR
2121 FKR	2122 FKR	2123 FKR	2124 FKR
2125 FKR	2126 FKR	2127 FKR	2128 FKR
2129 FKR	2130 FKR	2131 FKR	2132 FKR
2133 FKR	2134 FKR	2135 FKR	2136 FKR
2137 FKR	2138 FKR	2139 FKR	2140 FKR
2141 FKR	2142 FKR	2143 FKR	2144 FKR
2145 FKR	2146 FKR	2147 FKR	2148 FKR
2149 FKR	2150 FKR	2151 FKR	2152 FKR
2153 FKR	2154 FKR	2155 FKR	2156 FKR
2157 FKR	2158 FKR	2159 FKR	2160 FKR

2201 FGH	2202 FGH	2203 FGH	2204 FGH
2205 FGH	2206 FGH	2207 FGH	2208 FGH
2209 FGH	2210 FGH	2211 FGH	2212 FGH
2213 FGH	2214 FGH	2215 FGH	2216 FGH
2217 FGH	2218 FGH	2219 FGH	2220 FGH
2221 FGH	2222 FGH	2223 FGH	2224 FGH
2225 FGH	2226 FKR	2227 FKR	2228 FKR
2229 FKR	2230 FKR	2231 FKR	2232 FKR
2233 FKR	2234 FKR	2235 FKR	2236 FKR
2237 FKR	2238 FKR	2239 FKR	2240 FKR
2241 FKR	2242 FKR	2243 FKR	2244 FKR
2245 FKR	2246 FKR	2247 FKR	2248 FKR
2249 FKR	2250 FKR		
2301 FEO	2302*FEO	2303 FEO	2304 FEO
2305 FEO	2306 FEO	2307 FEO	2308 FEO
2309 FEO	2310 FEO	2311 FEO	2312 FEO
2313 FEO	2314 FEO	2315 FEO	2316 FEO
2317 FEO	2318 FEO	2319 FEO	2320 FEO
2321 FEO	2322 FEO	2323 FEO	2324 FEO
2325 FEO	2326 FEO	2327 FEO	2328 FEO
2329 FEO	2330 FEO	2331 FEO	2332 FEO
2333 FEO	2334 FEO	2335 FEO	2336 FEO
2337 FEO	2338 FEO	2339 FEO	2340 FEO
2341 FEO	2342 FEO	2343 FEO	2344 FEO
2345 FEO	2346 FEO	2347 FEO	2348 FEO
2349 FEO	2350 FEO	2351 FEO	2352 FEO
2353 FEO	2354 FEO	2355 FEO	2356 FEO
2357 FEO	2358 FEO	2359 FEO	2360 FEO
2361 FEO	2362 FEO	2363 FEO	2364 NK
2365 NK	2366 NK	2367 NK	2368 NK
2369 NK	2370 NK	2371 NK	2372 NK
2373 NK	2374 NK	2375 NK	2376 NK
2377 NK	2378 NK	2379 NK	2380 NK
2381 NK	2382 NK	2383 NK	
2501 FBMZ	2502 FBMZ	2503 FBMZ	2504 FBMZ
2505 FBMZ	2506 FBMZ	2507 FBMZ	2508 FBMZ
2509 FBMZ	2510 FBMZ	2511 FBMZ	2512 FBMZ
2513 FBMZ	2514 FBMZ		
2551 FBMZ	2552 FBMZ	2553 FBMZ	2554 FBMZ
2555 FBMZ	2556 FBMZ	2557 FBMZ	2558 FBMZ
2601 MKM	2602 MKM	2603 MKM	2604 MKM
2605 MKM	2606 MKM	2607 MKM	2608 MKM
2609 MKM	2610 MKM	2611 MKM	2612 MKM
2613 MKM	2614 MKM	2615 MKM	2616 MKM
2617 MKM	2618 MKM	2619 MKM	2620 MKM
2621 MKM	2622 MKM	2623 MKM	2624 MKM
2625 MKM	2626 MKM	2627 MKM	2628 MKM
2629 MKM	2630 MKM	2631 MKM	2632 MKM
2633 MKM	2634 MKM	2635 MKM	
2701 FSD	2702 FSD	2703 FSD	2704 FSD
2705 FSD	2706 FSD	2707 FSD	2708 FSD
2709 FSD	2710 FSD	2711 FSD	2712 FSD
2713 FSD	2714 FSD	2715 FSD	2716 FSD
2717 FSD	2718 FSD	2719 FSD	2720 FSD

2721 NK	2722 NK	2723 NK	2724 NK
2725 NK	2726 NK	2727 NK	2728 NK
2729 NK	2730 NK	2731 NK	2732 NK
2733 NK	2734 NK	2735 NK	2736 NK
2737 NK	2738 NK	2739 NK	2740 NK
2741 NK	2742 NK	2743 NK	2744 NK
2745 NK	2746 NK	2747 NK	2748 NK
2749 NK	2750 NK	2751 NK	2752 NK
2753 NK	2754 NK	2755 NK	2756 NK
2757 NK	2758 NK	2759 NK	2760 NK

2801 FBMZ	2802 FBMZ	2803 FBMZ	
-----------	-----------	-----------	--

4401 FKR	4402 FKR	4403 FKR	4404 FKR
4405 FKR	4406 FKR	4407 MUT	4408 MUT
4410 MUT			

4501 MUT	4502 MUT	4503 MUT	4504 MUT
4505 MUT	4506 MUT	4507 MUT	4508 MUT
4509 MUT	4510 MUT		

4601 GT	4603 GT	4608 GMN	4609 GMN
---------	---------	----------	----------

4903 FNDM

5101 FSR	5102 FSR	5103 FSR	5104 FSR
5105 FSR	5106 FSR	5107 FKR	5108 FKR
5109 FKR	5110 FKR	5111 FKR	5112 FKR -
5113 FKR -	5114 FSR	5115 FKR	5116 FKR -
5117 LNC -	5118 FKR	5119 FKR	5120 LNC -
5121 LNC -	5122 FSR	5123 LNC -	5124 FKR
5125 FKR -	5126 LNC -	5127 FHS -	5128 FKR -
5129 FHS -	5130 FHS -	5131 LNC -	5132 FKR -
5133 FHS -	5134 FKR -	5135 LNC	5136 FHS -
5137 FHS -	5138 FHS -	5139 LNC -	5140 LNC -
5141 FHS -	5142 FHS -	5143 FHS -	5144 FHS
5145 FHS	5146 LNC	5147 LNC	5148 LNC
5149 LNC	5150 LNC	5151 FHS	5152 FHS -
5153 FHS	5154 FNDM -	5155 FNDM	5156 FNDM
5157 FNDM -	5158 FNDM -	5159 FNDM	5160 FNDM
5162 FNDM -	5163 FNDM	5164 FNDM -	5166 FNDM -
5167 FNDM -	5168 FNDM -	5170 FNDM -	5171 FNDM -
5172 FNDM -	5173 FNDM -	5174 FNDM -	5175 FNDM -
5177 FNDM -	5178 FNDM -	5179 FHS -	5180 FNDM -
5181 FNDM -	5182 FNDM -	5183 FNDM -	5184 FNDM -
5185 FHS -	5186 FNDM -	5187 FHS -	5188 FHS
5189 FNDM -	5192 FHS -	5193 FHS -	

- zonder verwarmingsketel

5201 MUT	5202 MUT	5203 > F53	5205 MUT
5206 > F53	5207 > F53	5208 > F53	5209 MUT *
5210 > F53	5211 MUT	5212 MUT	5213 MUT
5214 MUT	5215 MUT	5216 MUT	5217 MUT

5301 MUT	5302 MUT *	5303 MUT	5304 MUT
5305 MUT	5306 MUT	5307 MUT *	5308 MUT
5309 MUT	5310 MUT	5311 MUT	5312 MUT
5313 MUT	5314 MUT	5315 MUT	5316 MUT

5317 MUT 5318 MUT * 5319 MUT * 5320 MUT *

* niet getransformeerd

5401 MUT	204003 MUT	204004 FEO	5407 MUT
5501 NK -	5502 NK -	5503 NK -	5504 NK -
5505*NK	5506 NK	5507 NK -	5508 NK
5509 NK	5510*NK	5511 NK	5512 NK
5513 NK	5514 NK	5515*NK	5517 NK
5518 NK	5519 NK	5520 NK	5521 NK
5523*NK	5524 NK	5525 NK	5526 NK -
5527 NK -	5528 NK	5529*NK	5530 NK -
5531 NK	5532 NK -	5533 NK	5534 NK -
5535 NK	5536 NK	5537 NK -	5538 NK -
5539 NK -	5540*NK	5541 NK	5542*NK
6201 FKR	6202 FKR	6203 FKR -	6204 FKR
6205 FKR	6206 FKR	6207 FKR	6210 FKR -
6211 FKR	6212 FKR	6213 FKR	6214 FKR
6215*FKR	6216 FKR	6217 LNC	6218 LNC
6219 FKR	6220 FKR	6221 FKR	6222 FKR
6223 FKR	6224 LNC	6225 FKR	6227 FKR -=
6228 FKR	6229 FKR	6230 FKR	6231 LNC
6233 FKR	6234 LNC	6235 FKR	6236 FKR
6237 FKR	6238 FHS	6240 FHS	6241 FGH -=
6242 FGH -=	6243 LNC	6244/FGH -	6245 FHS
6246 FHS	6247 FKR	6248 LNC	6249 LNC
6250 FGH -	6251 FHS	6252 FHS	6253 FHS
6254 FGH -	6255 FHS	6256 FKR	6257 FGH -=
6258 FGH	6260 FHS	6261 FHS	6262 FGH -
6263 FGH -	6264 FHS	6265 FKR	6266 FGH -
6267 FHS	6268 FHS	6269 FGH	6270 FGH
6271 LNC	6272 FGH	6273 FGH -	6274 NK -
6275 FGH -	6276 FGH	6277 FGH	6278 FGH -
6279 FHS	6281 FHS	6282 FGH -	6283 FHS
6284 FGH -	6285 FGH	6286 FGH	6287 FGH -
6288 FGH	6289 NK -	6290 FGH	6291 FHS
6292 FKR	6293 FKR	6294 FHS	6295 FHS
6296 FHS =	6297 FHS	6298 FHS	6299 FHS =
6300 FKR -	6301 FKR	6302 FKR -	6303 FKR -
6304 FKR	6305 FKR -	6306 FKR	6307 FKR
6309 FKR -	6311 FKR	6312 FKR -	6313 FKR
6314 FGH -	6315 FKR	6316 FHS	6317 FHS
6318 FHS	6319 FHS -	6320 FGH	6321 FHS -
6322 FKR	6323 NK -	6324 NK -	6325 NK -
6326 FHS -	6327 FHS =	6328 NK	6329 NK -
6330 FHS -	6331 FHS -	6333 FKR	

+ in oorspronkelijke schiedering en met oud nummer
= park

7001 FNDM	7002 FNDM	7003 FNDM	7004 FNDM
7005 FNDM	7006 FNDM		
7101 FNDM	7102 FNDM	7103 FNDM	

7301 LNC	7302 LNC	7303 LNC	7304 LNC
7305 LNC	7306 LNC	7307 LNC	7308 LNC
7309 LNC	7310 LNC	7311 LNC	7312 LNC
7313 LNC	7314 LNC	7315 LNC	7316 LNC
7317 LNC	7318 LNC	7319 LNC	7320 LNC
7321 LNC	7322 LNC	7323 LNC	7324 LNC
7325 LNC	7326 LNC	7327 LNC	7328 LNC
7329 LNC	7330 LNC	7331 LNC	7332 LNC
7333 LNC	7334 LNC	7335 LNC	7336 FHS
7337 FKR	7338 FEO	7339 FEO	7340 FEO
7341 FEO	7342 FEO	7343 NK	7344 NK
7345 NK	7346 NK	7347 NK	7348 NK
7349 NK	7350 FKR	7351 FKR	7352 FKR
7353 FKR	7354 FKR	7355 FKR	7356 FKR
7357 FHS	7358 FKR	7359 FKR	7360 FKR
7361 FKR	7362 FKR	7363 FKR	7364 FKR
7365 FHS	7366 FHS	7367 FKR	7368 FKR
7369 FKR	7370 FKR	7371 FHS	7372 FKR
7373 FHS	7374 FHS	7375 FHS	7376 FKR
7377 FKR	7378 FKR	7379 FKR	7380 FKR
7381 NK	7382 NK	7383 NK	7384 NK
7385 NK	7386 NK	7387 FHS	7388 NK
7389 NK	7390 NK	7391 NK	7392 FHS
7393 FHS	7394 FHS	7395 FHS	
7401 FNDM	7402 FNDM	7403 FNDM	7404 FNDM
7405 FNDM	7406 FNDM	7407 FNDM	7408 FNDM
7409 FNDM	7410 FNDM		
7501 FNDM	7502 FNDM	7503 FNDM	7504 FNDM
7505 FNDM	7506 FNDM		
8001 FSR	8002 FSR	8006 FSR	8007 FSR
8008 FSR	8009 FSR	8011 FSR	8012 FSR
8018 FSR	8020 FSR	8024 FSR	8027 FSR
8031 FSR	8032 FSR	8033 FSR	8034 FSR
8035 FSR	8037 FSR	8040 FSR	8045 FSR
8046 FSR	8047 FSR	8049 FSR	8050 FSR
8051 FSR	8052 FSR	8053 FSR	8055 FSR
8058 FSR	8059 FSR	8061 FSR	8062 FSR
8063 FSR	8064 FSR	8065 FSR	8066 FSR
8067 FSR	8068 FSR	8069 FSR	
8201 FSD	8202 FSD	8203 FVY	8204 FSD
8205 NK	8206 FSD	8207 FSD	8208 FSD
8209 FSD	8210 FSD	8211 FSD	8212 FGH
8213 NK	8214 FGH	8215 NK	8216 NK
8217 FGH	8218 FGH	8219 FGH	8220 FVY
8221 FGH	8222 FGH	8223 FGH	8224 NK
8225 NK	8226 NK	8227 FGH	8228 FGH
8229 FGH	8230 FGH	8231 FGH	8232 FNDM
8233 FSD	8234 NK	8235 NK	8236 FNDM
8237 NK	8238 NK	8239 NK	8240 NK
8241 FGH	8242 FSD	8243 FSD	8244 FSD
8245 NK	8246 FNDM	8247 FNDM	8248 NK
8249 FSD	8250 FSD	8251 FGH	8252 NK
8253 NK	8254 FGH	8255 NK	8256 FNDM
8257 FNDM	8258 FNDM	8259 FNDM	8260 FNDM
8261 FNDM	8262 FNDM	8263 FNDM	8264 FNDM
8265 FNDM	8266 FNDM	8267 FNDM	8268 FNDM

8269 FNDM	8270 FNDM	8271 FNDM	8272 FNDM
8273 FNDM	8274 FNDM	8275*FNDM	
8301 LNC	8302 LNC	8303 LNC	8304 LNC
8305 LNC	8310 LNC	8311 LNC	8312 LNC
8313 LNC	8314 LNC	8315 LNC	8316 LNC
8317 LNC	8319 LNC	8320 LNC	8322 LNC
8323 LNC	8325 LNC		
8404 GMN	8405 GMN	8406 GMN	8408 GMN
8410 GT	8412 GMN	8414 GMN	8415 MKM
8417 GT	8418 MKM	8419 MKM	8421 MKM
8422 MKM	8424 GMN	8425 GT	8426 FSD
8427 MKM	8428 GT	8429 FSD	8430 FSD
8431 FSD	8432 FSD	8433 GMN	8434 FSD
8435 LK	8437 FSD	8439 FKR	8440 FKR
8441 FSD	8442 FNDM	8443 FKR	8444 FKR
8447 GT	8448 GT	8449 GT	8450 GT
8451 FNDM	8452 FNDM	8453 FNDM	8454 FNDM
8455 FNDM	8456 FNDM	8457 FNDM	8458 FNDM
8459 FNDM	8460 FNDM	8461 FNDM	8462 FNDM
8463 FNDM	8464 FNDM	8465 FNDM	8466 FNDM
8467 FNDM	8468 FNDM	8469 FNDM	8470 FNDM
8501 FNDM	8502 FNDM	8503 FNDM	8504 FNDM
8505 FNDM	8506 FNDM	8507 FNDM	8508 FNDM
8509 FNDM	8510 FNDM	8511 FNDM	8512 FNDM
8513 FNDM	8514 FNDM	8515 FNDM	8516 FNDM
8517 FNDM	8518 FNDM	8519 FNDM	8520 FNDM
8521 FNDM	8522 FNDM	8523 FNDM	8524 FNDM
8525 FNDM			
9104 FKR	9105 FKR	9106 FKR	9107 FKR
9108 FKR	9109 FKR	9110 FKR	9111 FGH
9112 FGH	9113 FGH	9114 FGH	9115 FGH
9116 FEO	9117 FEO	9118 FEO	9120 FGH
9123 MKM	9125 MKM	9126 FGH	9127 MKM
9129 FNDM	9130 FGH	9131 FGH	9132 FKR
9133 FGH	9134 MKM	9135 MKM	9136 FKR
9137 MKM	9139 FNDM	9143 FEO	9144 FGH
9146 FEO	9147 FEO	9148 MKM	9149 FEO
9151 FEO	9152 FKR	9153 MKM	9155 FEO
9156 FEO	9157 FEO	9158 FEO	9159 MKM
9160 FK			

Dienst baan

9101 Gent	9102 Gent	9103 Gent	9119 Schaarbeek
9121 Schaarb	9122 Mons	9124 Mons	9128 Mons
9138 Gent	9140 CW Basc	9141 Charleroi	9142 Namur
9145 Charleroi	9150 Wondelgem	9154 Namur	

9201 Gent	9202 Brussel	9203 Mons	9204 Antwerpen
9205 Leuven	9206 Liege	9207 Namur	9208 Brussel
9209 Gent	9210 Liege	9211 Liege	9212 Antwerpen
9213 Charleroi	9214 Namur	9215 Liege	9216 Charleroi
9217 Namur	9218 Gent	9219 Antwerpen	9220 Brussel
9221 Brussel	9222 Hasselt	9223 Mons	9224 Namur
9225 Gent			

Draisines :

201 Brussel-z 205 Namur

701 Antwerp.	702 Antwerp.	703 Brussel-z	704 Namur
705 Gent	706 Hasselt	709 Mons	710 Mons
711 Namur	712 Charler.	713 Brussel-z	715 Charleroi
716 Charleroi			

Dienst ES

ES 101 Schaarb	ES 102 Schaarb	ES 103 Antwerpen-oost
ES 104 Schaarb	ES 105 Kinkempois	ES 106 Gent-St-P

ES 201 Charleroi	ES 202 Schaarbeek	ES 203 Jemelle
ES 204 Gent-St-P	ES 205 Arlon	ES 206 Antwerpen-oost
ES 207 Mons	ES 208 Leuven	ES 209 Kinkempois
ES 210 Brugge	ES 211 Namur	ES 212 Schaarbeek

ES 401 (4307) Schaarbeek	ES 402 (4325) Mons
ES 403 (4319) Namur	ES 404 (4324) Charleroi
ES 40. (4315) Gent-St-P	ES 40. (4320) Leuven

ES 4612 Vise

Museummaterieel NMBS

A12 FSR (R) 002 FLV 901 FLV

101.012 FEO (R) 2913 FM

4001	CFV3V	R
4006	GT	R
4302	SDP	R
4333	TSP > TTMM	R
4602	SDP	R
4610	AFSA	R
4611	CFV3V	R
554.14	TTZ	R
4616	CFV3V	R
554.18	TSP > TTMM	R
4620	MSTB	R
553.23	CFV3V	R
553.28	TSP	
4903	FNDM	R
551.26	TSP	
551.48	FLV	R
608.05	FNDM	

6034	TEMCA - CFV3V	R	(afgehuurd van de NMBS)
6077	TSP		
6086	TEMCA - CFV3V	R	
6106	SDP	R	
6406	FLV		
7106	FLV		
7209	FNDM	R	
8309	TEMCA - CFV3V	R	

Lokomotieven verkocht aan het buitenland

=====

5933	Italiaanse bouwfirma
6012	? (Italie)
6027	? (Italie)
6039	? (Italie)
6045	? (Italie)
6047	? (Italie)
6060	? (Italie)
8003	Layritz (Duitsland)
8005	Neway (Italie)
8014	? (Italie)
8021	? (Italie)
8023	? (Italie)
8029	? (Italie)
8030	Layritz (Duitsland)
8038	? (Italie)
8042	? (Italie)
8048	Neway (Italie)
8411	Layritz (Duitsland)
8436	Layritz (Duitsland)
8438	Layritz (Duitsland)
8445	Layritz (Duitsland)
8446	Layritz (Duitsland)



* LIMBURG *

1. Stelplaatsen

HASSELT

Ligging : steenweg op Diest

Bestand :

----- + 23 x AM 00
 + 71 x AM 06
 + 20 x HLD 51
 + 42 x HLD 62
 + 13 x HLD 73

Reeks 00 : 208 - 230

In de reeks MW (16 diensten) rijden deze stellen vooral op de verbindingen Antwerpen-Boom, Antwerpen-Lier-Turnhout, Aarschot-Leuven en Hasselt-Leuven-Landen. De dienst naar Liege wordt nu gereden met de reeks 06.

Reeks 06 : 712 - 782

Deze stellen hebben een zeer uitgebreid inzetgebied met diensten tussen Antwerpen-Brussel-Tournai/Geraardsbergen, Antwerpen-Hasselt-Liege, Antwerpen-Landen, Leuven-Hasselt, Leuven-Mechelen-St-Niklaas.

Reeks 51 : 5127, 5129, 5130, 5133, 5136, 5137, 5138,
 5141, 5142, 5143, 5144, 5145, 5151, 5152,
 5153, 5179, 5185, 5187, 5192, 5193

Het inzetgebied wordt steeds verder ingekrompen, dit zowel door wegvallen van inzetlijnen, alsook door overname van diensten door elektrische lokomotieven. Uiterste inzetpunten zijn Schaarbeek, Antwerpen, Montzen/Aachen en Muizen. De diensten beperken zich echter meer en meer tot de onmiddellijke omgeving, meer bepaald de Limburgse Kempen, Zolder, Lanaken en Kinkempois/Seraing. Maar ook hier gaat de inzet door de sluiting van de mijnen van Beringen (1989) en Zolder (1990) zeer grote verliezen lijden. Opmerkelijke inzet vormen de treinen naar het stort van Maasmechelen, waarbij de 51-ers doorrijden tot in Eisden.

Reeks 62 : 6238, 6240, 6245, 6246, 6251, 6252, 6253,
 6255, 6260, 6261, 6264, 6267, 6268, 6279,
 6281, 6283, 6291, 6294, 6295, 6296, 6297,
 6298, 6299, 6316, 6317, 6318, 6319, 6321,
 6326, 6327, 6330, 6331.

Te Hasselt bestaan nog steeds drie inzetreeksen: in reizigersdienst rijden ze op de verbindingen Antwerpen-Neerpelt en Mol-Hasselt. De tweede reeks omvat de lokale diensten in Limburg, met vooral lokale diensten naar Tongeren, Mol en vooral in de Limburgse Kempen. Deze inzet wordt echter meer en meer aan de reeks 51 overgedragen. Derde inzet gebeurt vanuit Leuven met vooral diensten voor ertstreinen tussen Zandvliet en Muizen/Leuven. Verder nog een aantal lokale goederentreinen naar o.m. Landen en St-Joris-Weert.

Reeks 73 : 7336, 7357, 7365, 7366, 7371, 7373, 7374,
7375, 7387, 7392, 7393, 7394, 7395

Naast rangeringen te Hasselt, worden deze machines ook gebruikt te Leuven en Mol. Verder ook de rangeerdienst te Winterslag wordt door deze machines bediend. Sporadisch rijdt er nog een lokale goederentrein naar het douane-entrepot van Waterschei.

HASSELT -DIENST BAAN

Ligging : verlengde van bundel E (weg op Diest voor de eerste brug linksaf en dienstweg volgen**

Reeks 92 : 9222 (baantreinen)

Trekker type 7 : 7.06 (buiten dienst)

2. Grensoverschrijdend verkeer

Lanaken (lijn 20) : Dit grenspunt werd vanaf de zomerbeurt-
----- regeling afgeschaft.

Neerpelt : NMBS : reeks 51 tot Budel
(lijn 15) NS : geen verkeer meer in België
----- DB : reeks 215 tot in Antwerpen
(huckepack)

3. Industrie

Zolder	KS Zolder	1 BN/ACEC	BB	1958	Ellok (+)
-----		2 BN/ACEC	BB	1958	Ellok (+)
		3 Brissoneau	010	BB	1959 de
		4 Brissoneau	029	BB	1959 de
		5 Brissoneau	047	BB	1961 de
		6 Brissoneau	063	BB	1959 de
		8 Brissoneau		BB	1961 de

		11	Brissoneau	025	BB	1961	de
		14	Brissoneau		BB	1962	de
			Vollert		B	1982	dh
			Vollert		B	1985	deh
Balen	Vieille Mont.	1	Couillet		BB		dm
-----		2	Couillet		BB		dm (afgest.)
		4	Deutz		B	1961	dm 57218
Beringen	KS Beringen	3	Brissoneau		BB	1960	de
-----		4	Brissoneau		BB	1959	de
		7	Brissoneau		BB	1959	de
		40	Brissoneau		BB	1960	de
Genk	kolenhaven	5	Cockerill		B	1958	dh
----		6	Cockerill		B	1958	dh
		7	Cockerill		B	1958	dh
		8	Vollert		B	1982	dh
Genk	Stevens	-	Cockerill		B	1958	dh

Genk	Ford	1	Orenst.Koppel		B	1963	dh
----		2	Orenst.Koppel		B	1963	dh
		3	Orenst.Koppel		B	1966	dh
		4	Orenst.Koppel		B	1971	dh
Genk	ALZ	-	Cockerill		B	1960	dh
----		-	Cockerill		B		dh
Tessend.	Tess.Chemie	Elie	Fauvet-Gir.		B	1958	de
-----		Henri	Fauvet-Gir.		B	1962	de
		Theo	Cockerill		B	1973	dh
Tessend.	Dow-chem.	-	Orenst.& Koppel		B		dh

Tessend.	Floam	-	Deutz		B		dh

4. Museumlijnen

 + LIMBURGSE STOOMVERENIGING +

Lijn : Zolder-mijn - Genebos 10 km 1 435 mm
 ----- emplacement As 2.4 km 1 435 mm

Rollend materieel :

1	B	2t	St-Leonard/1363	1905	Met. Lommel (Kuringen)
2	MAGDA	B	2t La Meuse/2176	1925	Met. Olen (Zolder)
3	SIMONE	B	2t La Hestre/46	1924	Tessend.Chemie (As)

4	NESTOR	B	2t	Haine-S-P/1071	1911	Tessend.Chemie	(Zolder)
6	Bebert	C	2t	La Meuse/3223	1925	Ch. Werister	(As)
554.14	1AA1			Ragheno	1952	NMBS	(As)
D 2	BB			Montmirail	1955	KS Zolder	(As)
5.11	B			Alfa	1946	NMBS	(As)

Smalspoormaterieel

7	Bt	Orenstein/11527	1927	Focquet	Kuringen
	C	Dzierzynsk/	1953		Kuringen
14	B dm	Ruhrthaler	1955	KS Zolder	As
24	B dm	Deutz A2 M517	1938	KS Waterschei	As
47	B dm	Deutz A4 M517	1938	KS Waterschei	As
2	B dm	Moes	1947	KS Zolder	As
-	B dm	La Meuse	1948		Kuringen
8	B el	Acec	1939	KS Winterslag	As
	B dh	Schoma	1957	KS Eisden	As
	B lucht	Schiedam	1932	KS Beringen	As

In Zolder wordt enkel nog gereden voor groepen en mogelijk ook nog de Sint-Niklaasritten.

In As zal de exploitatie starten op 7 en 8 juli met de STOOM-HAPPENING. Verder wordt er iedere zondag gereden op het emplacement van As. Er werd een aanvraag ingediend om tijdens de week-ends te rijden tussen As en Eisden en eventueel As en Waterschei.

Anderzijds is het museum open op dinsdagen, donderdagen en zaterdag van juli en augustus.

Het materiaal dat nog in Zolder aanwezig is zal in de loop van het jaar naar As overgebracht worden.

+ BOKRIJK +

Hier plant men een trammuseum waarbij een gedeelte van het materieel van Schepdaal overgenomen wordt. De werken starten waarschijnlijk nog dit jaar.

+ HENGELHOEF +

In dit vakantieoord ligt er een tuinspoor met een nabootsing van een stoomlokomotief en van de 5501. Men rijdt dagelijks tijdens de vakantie.

+ St.-HUIBRECHTS HERN +

In een bosrijk gebied legde de heer Lenaerts een smalspoor (60 cm) van 400 m aan. Waarop drie diesels rijden.

+ MAASMECHELEN +

In het "HOME FABIOLA" werd een ringvormig smalspoor (60 cm) aangelegd. Twee door de KS geschonken diesellokomotieven (Deutz A4M en A6M van de zetel Waterschei) worden dagelijks ingezet.

* ANTWERPEN *

42.20

1. Stelplaatsen

ANTWERPEN - DAM

Ligging : Viadukt Dam (300 m van station Dam)

Bestand : 1x AR 49
28x HLD 51
6x HLD 70
3x HLD 71
10x HLD 74
6x HLD 75
24x HLD 82
21x HLD 84
25x HLD 85
2x HLD 91

Museumlokomotieven : + 4903
+ 201.010
+ 272.009
+ 608.05

Reeks 49 : 4903

Dit stel, dat zopas volledig vernieuwd werd, wordt vooral gebruikt voor lijnstudie in de haven.

Reeks 51 : 5154, 5155, 5156, 5157, 5158, 5159, 5160,
5162, 5163, 5164, 5166, 5167, 5168, 5170,
5171, 5172, 5173, 5174, 5175, 5177, 5178,
5180, 5181, 5182, 5183, 5184, 5186, 5189

In de reeks GA worden 15 machines ingezet, met belangrijkste eindpunten Essen, Zandvliet, Leuven, Boom/Schelle, Aachen, Mol/Budel. Hierbij komen ook bestuurders van Mol tot inzet. Deze loks hebben al de diensten van de 59-ers overgenomen.

Reeks 59 : 5905, 5909, 5926, 5936, 5946

De vijf overgebleven lokomotieven blijven te Antwerpen-Dam om aan de SNCF verhuurd te worden in 1992. Deze zouden dan de werktreinen slepen bij de aanleg van de TGV-nord.

De 201.010 blijft als museumlokomotief te Antwerpen-Dam en wordt regelmatig ingezet voor speciale evenementen. Verder werden twee van deze reeks, waaronder de 201.001, aan de Vennbahn verkocht.

Reeks 70 : 7001-7006

Ze verzekeren vooral lokale goederentreinen om Antwerpen met bestemmingen Herentals, Turnhout, Boom en de linkeroever. Vanuit Herentals bedient de 70-er de industrielijns langs het Albertkanaal en ook nog Olen.

Reeks 71 : 7101 - 7103

Twee lokomotieven worden gebruikt voor de heuveldienst te Antwerpen-noord, de derde lok wordt sporadisch gebruikt als sleper in de diverse havensekties.

Reeks 74 : 7401 - 7410

Inzet als sleper tussen Antwerpen-noord en de dokken en als rangeerlokomotief op de nieuwe Stocatra te Zandvliet.

Reeks 75 : 7501 - 7506

Deze lokomotieven ex-reeks 65 verzekeren enkel sleepdiensten tussen Antwerpen-noord en de diverse havensekties

Reeks 82 : 8232, 8236, 8246, 8247, 8256 tot 8275

Vooraf gebruikt in de rangeerdienst in de Antwerpse haven, dit vooral in de noordelijke haven en de petroleumhaven. Twee verdere lokomotieven verzekeren de rangeer- en afstel-diensten te Antwerpen-centraal en Berchem

Vier lokomotieven in dubbele tractie - waaronder ook de 8275 "kalf" zonder stuurkabine - worden ingezet in de noordelijke havensekties tot in Zandvliet.

Reeks 84 : 8442, 8451 - 8470

Rangeerdienst in de Antwerpse haven (vooral oude haven), Schijnpoort, werkplaats Antwerpen-Dam, wage, werkplaats Antwerpen-noord, T.R.W. en Antwerpen-Kiel

Lokale goederendienst naar en rangeringen te Lier, Duffel, Zwijndrecht, Beveren. Vanuit Essen verzekert een 84/85-er de rangeerdienst o.m. naar Kapellen. Verder worden ook twee machines ingezet te Mechelen (Muizen-, Nekkerspoel) en in de CW Mechelen.

Reeks 85 : 8501 - 8225

Zelfde diensten als de reeks 84.

Reeks 91 : 9129, 9139

Rangeringen in de stelplaats en de centrale werkplaats van Antwerpen-dam

ANTWERPEN - OOST (DIENST BAAN)

42.22

Reeks 92 : 9204, 9212, 9219

Trekker type 7 : 7.01, 7.02

ANTWERPEN - OOST (DIENST E.S.)

Reeks ES 100 : ES 103

Reeks ES 200 : ES 206

Reeks ES 400 : ES 40. (ex- 4320)

2. Grensoverschrijdend verkeer

Lijn 12 : NMBS : Reeks 11 en 25.5 tot Amsterdam
----- Reeks 00,06,08,21,22,23,27 tot
Roosendaal.
NS : Reeks 2200/2400 tot Essen

Lijn 15 : DB : Reeks 215 vanuit Neerpelt via Mol
----- tot Antwerpen-Schijnpoort

3. Industrie

Antwerpen -----	Hessenatie	1 Hunslet	B	dh
		2 Hunslet	B	dh
	Esso	Cockerill	BB	dm
	BASF	Henschel-loks		
Brasschaat -----	leger			
Merksem -----	suikerfabriek			
Hemiksem -----	metaalnijverheid			
Olen -----	metaalnijverheid	Cockerill	B	dh
Mol (Gompel) -----	glasbedrijf	Cockerill	B	dh

BRABANT

40.23

Brussel-zuid

Ligging : Rue de Charleroi (Vorst)
Bestand : 12 * HLE 11
 12 * HLE 12
 14 * HLE 25
 8 * HLE 25.5
 3 * HLE 28
 1 * 120.002 (museumlok)

Wegens de bouw van de TGV moet Brussel steeds meer loks afstaan.

Reeks 11 : 1181-1192

Deze worden ingezet op de verbinding Brussel-Antwerpen-Amsterdam.

Reeks 12 : 1201-1212

Inzet op de verbinding Antwerpen - Kortrijk - Lille, Brussel - Tournai - Moeskroen. Verder kan men ze zien in goederendienst naar Gent, Moeskroen, Lille, Delivrance. En sporadisch doen ze de vakantietreinen naar Paris.

Reeks 25 : 2501-2514

Deze lokomotieven kennen hun inzet in de piekurdienst vanuit Antwerpen met bestemmingen Lokoren, Turnhout, Gent, Mechelen en Aarschot. In de goederendienst rijden ze vooral 's nachts o.m. naar Montzen, Schaarbeek, Monceau en Kinkempois.

Reeks 25.5 : 2551-2558

Deze reeks wordt volledig ingezet voor internationale treinen vanuit Brussel naar Amsterdam.

Reeks 28 : 2801-2803

Deze worden in de afsteldiensten tussen Brussel-zuid en Vorst ingezet. De derde lokomotief wordt gebruikt voor diensttreinen vanuit Brussel-zuid en Schaarbeek naar de CW Mechelen. Ook speciale treinen behoren tot zijn inzetpatroon.

De 120.002 is in museumuitvoering omgebouwd.

Brussel-zuid (dienst baan)

Ligging : Fosnylaan

Reeks 92 : 9208, 9220

Inspectiedraisines 2.01 (gewoonlijk te Brussel-zuid depot)

Trekkers : 703, 713, 714

Schaarbeek (werkplaats dieseltractie)

 Ligging : 2 grammelaan

Te bereiken : vanuit station Schaarbeek linksaf, einde
 weg nogmaals links en tussen de twee
 spoorwegbruggen

Bestand : 38 * AM 00
 6 * AM 05.9
 35 * AM 09
 8 * HLD 51
 39 * HLD 80

Museumstel : A12 (type '35 - rijvaardig)

Reeks 00 : 010,011,013-020,022-027,029-049

De inzet van deze oudste stellen gebeurt tussen Charleroi,
 Brussel, Antwerpen en Essen.

Reeks 00 : 050

Dit stel is uitgerust met driefasige motoren maar wordt
 toch samen met de bovengenoemde stellen ingezet.

Reeks 05.9 : 595-600

Deze Sabena-stellen van de reeks 09.5 worden ingezet tussen
 Brussel-centraal en de luchthaven. De reservestellen worden
 sporadisch gebruikt in de omnibusdienst of de postdienst.

Reeks 09 : 901 - ...

Deze nieuwe stellen bijgenaamd de "Sprinters" of de
 "Duikbrillen" worden thans gebruikt op de verbinding rondom
 Brussel nl. Mechelen - Etterbeek - Halle (ringspoor), Bru-
 ssel - Mechelen (hoofdsporen), Antwerpen - Boom en Antwerpen
 - St.-Niklaas.

Reeks 51 : 5101,5102,5103,5104,5105,5106,5114,5122

De inzet van deze lokomotieven gebeurt vooral in de
 reizigersdienst tijdens de piekuren. Verder wordt hij ge-
 bruikt voor het slepen van de wagens met aangelaste spoor-
 staven, met zo'n transport kan men hem over het ganse land
 zien.

Reeks 80 : 8001,8002,8006,8007,8009,8011,8012,8018,
 8020,8024,8027,8031,8032,8033,8034,8035,
 8037,8040,8045,8046,8047,8049,8050,8051,
 8052,8053,8055,8058,8059,8061,8062,8063,
 8064,8065,8066,8068,8069.

Deze reeks doet de rangeringen en de lokale goederentreinen
 doorheen de ganse Brusselse agglomeratie. De uiterste punten
 zijn Halle, Muizen en Jette.

Schaarbeek (werkplaats elektrische tractie)

 Ligging : Z Grammelaan
 Te bereiken : voorbij de stelplaats dieseltractie

Bestand : 14 * AM 00
 44 * AM 08

Nota : ook de stellingen die ingezet worden vanuit de stelplaats dieseltractie worden thans in de werkplaats voor elektrische tractie onderhouden.

Reeks 00 : 233-246

Ze worden ingezet op de stoptreinen naar Brussel - Nivelles - Charleroi, verder doen ze de piekuurtreinen naar ondermeer Kortrijk, Gent, Aalst en Zottegem.

Reeks 08 : 801-844

Inzet op de IC- diensten E (Oostende - Antwerpen - Roosendaal), I (Schaarbeek - Saint-Ghislain) en K (Antwerpen - Charleroi), verder doen ze ook de IR- diensten h (Gent - Brussel - Lokeren).

Schaarbeek (dienst baan)

 Reeks 91 : 9119

Reeks 92 : 9202, 9221
 meestal te Brussel-noord

Schaarbeek (dienst ES)

 Ligging : Z Grammelaan
 voor de werkplaats dieseltractie

Reeks ES 100 : ES 101, ES 102, ES 104

Reeks ES 200 : ES 202, ES 212

Reeks ES 400 : ES 402

Leuven (stelplaats Baan en ES)

 Ligging : stelplaats Leuven

Reeks 92 : 9205

Reeks ES 200 : ES 208

Reeks ES 400 : ES 406 ? (ex 4320)

Vreemde loks in Brabant

SNCF : Mons - Brussel : CC 40 100

Industrieloks

CFI	Vilvoorde	1 B Cockerill	3461	1955	dh
		2 B Cockerill	3515	1956	dh
		5 B Cockerill	3558	1955	dh
		7 B Cockerill	3943	1963	dh
		8 B Cockerill	4271	1980	dh
		9 B Cockerill	4333	1980	dh
Charlemetal	Vilvoorde	B O & K			
Forges de Cl	Vilvoorde	11 B Cockerill			
		15 B Cockerill	3370	1951	dh
Renault	Vilvoorde				
Carrierres	Quenast				Cockerill- diesels
Papierbedrijf	Tubize				O & K
Forges de Cl	Clabecq				Cockerill- diesels

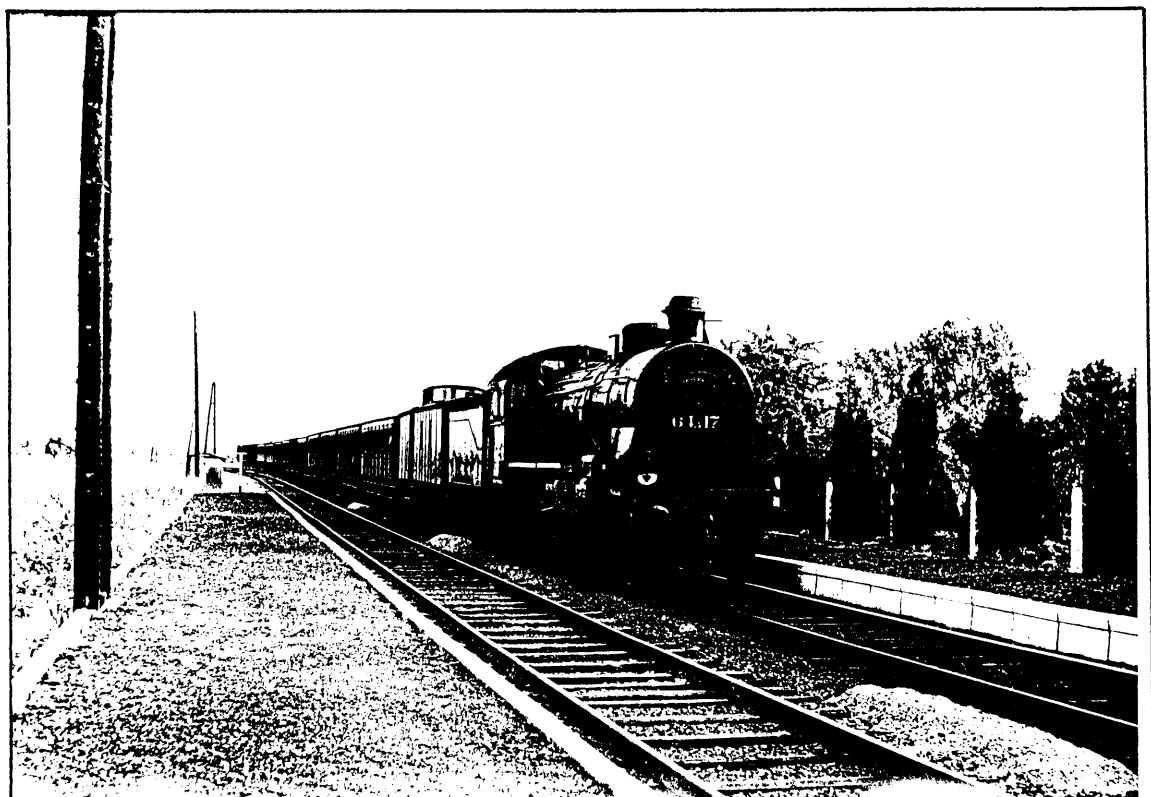
Museumlijnen

 Spoorwegmuseum Brussel-noord

Ligging : Station Brussel-noord

Openingsuren : Werkdagen van 9.00 tot 17.00

Tentoongesteld materieel



SCHAARBEEK (DIENST BAAN)

Reeks 91 : 9119, 9119

Reeks 92 : 9202, 9221 (meestal te Brussel-noord)

SCHAARBEEK (DIENST ES)

Ligging : Z Grammelaan (voor werpl. dieseltraktie)

Reeks ES 100 : ES 101, ES 102, ES 104

Reeks ES 200 : ES 202, ES 212

Reeks ES 400 : ES 402

LEUVEN (STELPLAATS BAAN EN ES)

Ligging : stelplaats Leuven

Reeks 92 : 9205

Reeks ES 200 : ES 208

Reeks ES 400 : ES 406 ? (= 4320)

Vreemde loks in Brabant

SNCF : Mons - Brussel : CC 40 100

Industrielok

CFI	Vilvoorde	1 B Cockerill	3461	1955	dh
		2 B Cockerill	3515	1956	dh
		5 B Cockerill	3558	1955	dh
		7 B Cockerill	3943	1963	dh
		8 B Cockerill	4271	1980	dh
		9 B Cockerill	4333	1980	dh
Forges de Cl	Vilvoorde	11 B Cockerill			
		15 B Cockerill	3370	1951	dh
Renault	Vilvoorde				
Carrierres	Quenast				Cockerill-diesels
Papierbedr.	Tubize				Orenstein en Koppel
Forges de Cl	Clabecq				Cockerill-diesels

Museumlijnen

42.28

Spoorwegmuseum Brussel-noord

Ligging : station Brussel-noord

Openingsuren : werkdagen van 9.00 tot 17.00

Tentoongesteld materieel :

- diverse maquettes op schaal 1/10
- lokomotief "Pays de Waes" van 1844

Museumloods van Leuven

Ligging : stelplaats Leuven

Opening : opendeurdagen tijdens eerste week van september

Materieel :

1.002	2C1	Consort. des Constr.	(1716)	1935	HT 38	134	
7.039	2C	FUF Haine-St-Pierre	1326	1922	HT 24	365	
10.018	2C1	Cockerill	2819	1912	HT 31	001	
12.004	2B1	Consort. des Constr.		1939	HT 24	604	*
16.042	2B1t	AM Tubize	1594	1905			
18.051	2B	St-Leonard	1405	1905	HT 18	020	
29.013	1D	Montreal Loc. Works	74510	1945	HT 25	217	*
44.225	C	Cockerill	2663	1908			
1152	Ct	Evrard (type 51)	316	1880			
53.320	Dt	Boussu	178	1904		= 5620	
64.045	2C	Henschel	13855	1912	HT 22	153	
2	Bt	Cockerill	2435	1904	ex	Willebroek	
3	Bt	Cockerill	3145	1926	ex	Darsen	
4	Btf	Henschel	3541	1916	ex	BASF	
4	Bt	La Hestre	39	1923	ex	Darsen	
12	Dtf	La Meuse	5265	1954	ex	KS Beringen	
72	Dt	Cockerill	509	1859	ex	NB 615/Monc.	
A12		At. Dyle/AM Nivelles		1935	*	Schaarbeek	
228.002	002	At. Dyle/AM Nivelles		1939			
220.901	901	Werkspoor/ACEC	B22B	1956			
101.012	2912	Baume & Marpent	BB	1949	Ronet		*
120.002	2002	Baume & Marpent	BB	1949	Brussel-Zuid		*
551.48		CW Mechelen/Brossel	A1	1939	*		
608.05		FUF Haine-St-Pierre	B2	1939	Antwerpen-Dam		
654.02		Baume & Marpent	2BB2	1936	enkel kopdeel		
201.010	5910	Cockerill	BB	1955	Antwerpen		*
204.004	5404	Anglo-Franco-Belge	CC	1955	Ronet		*
211.006	6406	ABR	BB	1962			
271.006	7103	Baume & Marpent	D	1957			
272.009	7209	Brugeoise/Nivelles	D	1956	Antwerpen		

 MSTB : museumstoomtrein der twee bruggen

Lijn : Buda - Vilvoorde - Ebes (7 km normaalsp)

Exploitatie : stoom en dieseltraktie

Materieel :

1627	Bt	Tubize	1627	1910	Focquet
	Bt	St-Leonard	947	1893	Focquet
	Btf	La Meuse	3432	1932	
	Bt	La Meuse	3398	1932	ex-Werister (Liege)
	B	Deutz	56415	1955	ex Devis (Brussel)
	B	Renault		1951	
	B	La Meuse	3462	1932	ex Marly-Vilvoorde
	B	Renault		1957	ex Renault (Vilv.)
4620	1AA1	Ragheno		1952	ex NMBS

Inlichtingen : J Duvivier Harenseseesteenweg 494,
 1800 Vilvoorde
 02/252 03 19

 Rail Rebecq-Rognon

Lijn : Rebecq - Rognon (3 km smalspoor 60 cm)

Traktie : stoomtraktie

Materieel :

1	Bt	Orenstein & Koppel		1911	ex Focquet
2	Bt	Orenstein & Koppel		1974	

Inlichtingen : Maison Communale de Rebecq
 067/63 69 95

 Trammuseum van St-Pieters-Woluwe

Ligging : MIVB-loods van St-Pieters-Woluwe

Lijn : St-Pieters-Woluwe - Tervuren (MIVB lijn 44)

Traktie : elektr. trams van MIVB

Opening : weekends tot eind september

Inlichtingen : MTUB/MSVB Tervurenlaan 364B, 1150 Brussel
 02/515 31 08

Trammuseum van Schepdaal

Ligging : langs weg Brussel- Ninove
Opening : weekends tot eind september
Materieel : trammaterieel ex NMVB
dit materieel zou normaal na dit seizoen
verhuizen naar het openluchtmuseum van
Bokrijk (Limburg)
Inlichtingen : Avenue des Buissonets 42, 1020 Brussel
02/286 05 40

Etterbeek

Voor het station staat als standbeeld een stoomlokomotief
Orenstein & Koppel.

Halle

Langs de weg Brussel - Halle staat er voor een oude loods
een smalspoorstoomlokomotief (750 mm) als standbeeld afgesteld.



OOST-VLAANDEREN

42.31

Merelbeke (FKR)

Ligging : Gontrodestraat , Merelbeke
Te bereiken : weg Gent-Brussel volgen tot in Merelbeke
en dan rechts de P. Benoitstraat

Bestand : 36 * AM 03
60 * HLE 21
25 * HLE 22
6 * AR 44
16 * HLD 51
51 * HLD 62
25 * HLD 73
5 * HLD 84
12 * HLD 91

Reeks 03 : 405 - 440

Oostende gaf 36 van zijn "Breaks" af aan Merelbeke en hier verzekeren ze de diensten tussen Oostende - Gent - Brussel - Namur - Dinant.

Reeks 21 : 2101 - 2160

Deze lokomotieven worden in een inzetreeks over het ganse (vlakkere) landsgedeelte gebruikt, zowel in reizigersdienst met als voornaamste inzet Oostende, Brugge en Brussel, als in goederendienst vooral vanuit Hasselt naar Liege en Montzen. In vervanging van de reeks 22 rijden ze ook diverse piekuurtreinen naar o.a. Poperinge, Oudenaarde/Zottegem en Geraardsbergen.

Reeks 22 : 2226 - 2250

Ondanks dat ze gedeeltelijk vervangen worden door de reeks 21 bestaat hun inzet vooral uit piekuurtreinen uit Kortrijk Aalst, Geraardsbergen, Dendermonde, Zottegem en St.-Niklaas. Door het wegvallen van verschillende piekuurtreinen bestaat hun inzet steeds meer uit goederentreinen met bestemmingen Antwerpen, Monceau, Schaarbeek, Gent en Mons. Verder rijden ze ook enkele personeelstreinen voor de dienst E.S. Etterbeek.

Reeks 44 : 4401 - 4406

Ze hebben een beperkte inzet vanuit Aalst op de verbinding naar Burst. Verder worden ze ook ingezet op de verbinding Gent - Ronse en Gent - Oudenaarde.

Reeks 51 : 5107-5113, 5115, 5116, 5118, 5119, 5124, 5125,
5128, 5132, 5133, 5134

Hun inzet is bijna uitsluitend voor goederentreinen met diensten naar Monceau, La Louviere, Ruien, Antwerpen, Zeebrugge en Moeskroen.

Reeks 62 : 6201-6207, 6210-6214, 6216, 6219-6223, 6225,
6227-6230, 6233, 6235, 6236, 6237, 6247, 6256,
6265, 6292, 6293, 6300-6307, 6309, 6311, 6312,
6313, 6315, 6322, 6333

6215 met elektrische verwarming
blauw-geel

6391, 6392, 6393
= prototypes

In twee reeksen worden deze lokomotieven ingezet : in de reizigersdienst slepen ze o.m. de treinen Eeklo - Gent en Geraardsbergen - De Panne. Voor goederentreinen bereiken ze Ronse, Zottegem, Moerbeke en Manage, verder ook veel lokale diensten in de Gentse kanaalzone. Door de overname van Kortrijk bereiken ze tevens ook Oudenaarde, Izegem en Moeskroen. De 6215 met elektrische verwarming wordt ook in deze reeks ingezet, doch in de zomerperiode, komt deze lok regelmatig tot inzet in verlofgangers- en bedevaartstreinen.

Reeks 73 : 7337, 7351-7356, 7358-7364, 7367-7370, 7372,
7376-7380

Deze verrichten de rangeringen in de Gentse agglomeratie met benieningstreinen naar Eeklo, Moerbeke en Lokeren. Vanuit Aalst rijden ze naar Geraardsbergen, vanuit St.-Niklaas bedienen ze Beveren en Temse, vanuit Dendermonde bereiken ze Sauvagearde, Baarsrode en Zele.

Reeks 84 : 8435, 8439, 8440, 8443, 8444

Rangeerdiensten te Moeskroen en Kortrijk, lokale goederentreinen naar Lauwe (LAR), Zwevegem en Kortrijk-weide. Deze zouden ook vervangen kunnen worden door de overtollige 73-ers van Merelbeke.

Reeks 91 : 9104, 9110, 9132, 9136, 9152, 9160

Stationsrangeringen, rangeringen in de stelplaats Merelbeke, verder ook te Aalst, Deinze (> Tielt), Waregem, Harelbeke en Lichtervelde.

Gent-St.-Pieters. (stelplaats dienst baan)

Reeks 91 : 9101, 9102, 9103
Reeks 92 : 9209, 9225
Type 7 : 705

Gent-St.-Pieters. (stelplaats dienst E.S.)

Reeks ES 100 : ES 106
Reeks ES 200 : ES 204
Reeks ES 400 : ES 405

Wondelgem (creosoteerwerf)

Reeks 91 : 9150

Industrielok

Sidmar Havenbedrijf	Gent-noord Gent	Cockerill-diesels		
		1 Renault	B	dh
		2 Renault	B	dh
		3 Renault	B	dh
		4 Renault	B	dh
		5 Renault	B	dh
		- Deutz	B	dm
Suikerraff. S.V.K.	Moerbeke St-Niklaas	Cockerill-diesels		
		1 Cockerill	B	dh

Museumlijnen

----- Stoomtrein Puurs-Dendermonde -----

Lijn : Puurs - Dendermonde (14 km normaalspoor)

Exploitatie : stoom- en dieseltraktie

Materieel :

1	Bt	Cockerill		ex Sobemai
2	Bt	Hunslet		ex Sobemai
3	Ct	Haine-St-Pierre		ex S.V.K.
4	Bt	Couillet		ex Carr. Aisemont
5	Bt	Haine-St-Pierre		ex Carr. Aisemont
	B	Deutz	1957	ex Ideal Standaard
	B	Deutz	1952	ex Gevaert Westerlo
5927	B'B'	Baume & Merpent	1955	ex NMBS
6106	B'B'	Cockerill	1965	ex NMBS (> Merelbeke)
4302	B2	AM Nivelles	1955	ex NMBS
4602	1AA1	Ragheno	1952	ex NMBS

Stelplaats : Baasrode-noord

Inlichtingen : L Blommaerts, Ten Berg 101, 9300 Aalst
053/70 38 37

----- Stoomcentrum Maldegem -----

Lijn : Maldegem - Donk (5 km smalspoor)
Maldegem - Eeklo (8 km normaalspoor)

Exploitatie : stoomtraktie

Materieel :

Normaalspoor : 1435 mm

2 Ct	Tubize	192.	ex Focquet
TKp 4430 Dt	?	1955	ex PKP
Ct	Hunslet	19..	ex
C	Hunslet		ex Zeebrugge
C	Hunslet		ex Zeebrugge

Smalspoor : 600 mm

Ct	Chrzanow	1954	ex PKP
Bt	O & K	1924	ex Focquet
B	Moes		

Smalspoor : 750 mm

Bt	La Meuse
----	----------

diverse stoom- en diesellokomotieven, stoom-
tuigen.

Stelplaats : Maldegem-station

Inlichtingen : SCM, Postbus 29, 9990 Maldegem



WEST-VLAANDEREN

42.35

Oostende

Ligging : ca. 1 km vanaf het station richting Brugge

Bestand : 51 * AM 03
5 * HLE 15
8 * HLE 16
20 * HLE 27
15 * HLDL 82
8 * HLDL 84

Reeks 03 : 354 - 404

Deze reeks wordt ingezet op de verbinding kust-Brussel-Liege-Maastricht/Hasselt-Genk.

Reeks 15 : 1501-1505

Met vier inzetdagen rijden ze voornamelijk binnenlandse diensten tussen Oostende-Brussel-Liege-Eupen/Aachen. Sporadisch worden ze ook vanuit Brussel ingezet naar Parijs en rijden ze voor vakantietreinen naar Lille.

Reeks 16 : 1601-1608

Ze verzekeren alle treinen op de verbinding Oostende-Brussel-Liege-Keulen.

Reeks 27 : 2701-2720

Inzet vooral op de verbinding Oostende-Brussel-Liege-Aachen/Eupen. Verder rijden deze nog enkele goederentreinen, vooral afkomstig van Zeebrugge.

Reeks 82 : 8201,8202,8204,8206-8211,8233,8242-8244
8249,8250

De reeks 82 wordt vooral ingezet voor rangeringen te Zeebrugge, Brugge en Oostende. Verder doet hij verschillende goederentreinen tussen Brugge en Zeebrugge.

Reeks 84 : 8426,8429,8430-8432,8434,8437,8441

Rangeringen te Oostende en Brugge, en enkele lokale goederentreinen naar o.m. Zedelgem.

Kortrijk

Ligging : vanaf het station richting Menen en dan richting goederenstation.

Bestand : 69 * AM 00
26 * AM 06

Kortrijk verloor het onderhoud van zijn diesellokomotieven aan Merelbeke, maar kreeg in ruil daarvoor een reeks

elektrische stellen.

Reeks 00 : 162-206 247-270

Deze stellen worden gebruikt in de stopdienst op de lijnen 50,51,53,66,89 en 90 naar Brugge,Oostende,Zeebrugge en Poperinge/Zottegem en tussen Gent en Leuven.In totaal worden er in deze reeks 61 inzetdagen genoteerd.

Reeks 06 : 638-655,657-664

Deze stellen worden vooral ingezet op de verbinding Turnhout - Mechelen - Gent - Kortrijk - Poperinge.

Kortrijk zet nog steeds de reeksen 84 en 91 van Merelbeke in voor stationsrangeringen te Kortrijk, Moeskroen (84),Deinze, Waregem ,Lichtervelde en Ieper (91).

Kortrijk (stelplaats dienst baan)

Reeks 92 : 9201,9218

Brugge (stelplaats ES)

Reeks ES 200 : ES 210

Vreemde loks in West-Vlaanderen

Moeskroen :	NMBS:	Reeks 12 tot Lille
	SNCF:	Reeks BB 66 000 tot Moeskroen
Le Touquet :		volledig gesloten
De Panne :	NMBS:	Reeks 51 naar Dunkerque
	SNCF:	Reeks BB 66 000 sporadisch naar Moeskroen

Industrielok

Glaverbel	Zeebrugge			
Carcoke	Zeebrugge	B	Cockerill	4220 1970
		B	Couillet	
Schroothandel	Deerlijk			

Museumlijnen

Deze provincie heeft geen enkele museumlijn en / of musea.De TTO zet zijn historisch tramstel sporadisch in op de kustlijn.

LIEGE

42.37

Kikempois

Ligging : Rue du Chene, Angleur
Te bereiken : vanuit Liege-Guill. Rue Varin volgen,
linksaf naar Pont Fragnee en juist
voorbij de brug rechts richting Namur.
Voor de tweede spoorwegbrug rechtsaf.
Bestand : 8 * AM 00
18 * AM 03
48 * AM 06
15 * AM 09.6
6 * HLE 18
20 * HLE 23
40 * HLE 27
40 * HLD 55
7 * HLD 62
17 * HLD 73
18 * HLD 82

Reeks 00 : 051, 053, 056-058, 060-062

Hun inzet bestaat uit de stoptreinen op de verbindingen
34, 36, 37, 44 en 125 met bestemmingen Liers, Waremme, Verviers
en Namur.

Reeks 03 : 336-353

Deze stellen verzorgen de IC-dienst Liege-Mons-Moeskroen.

Reeks 06 : 665-712

Behalve de inzet in de reeks 00 worden ze gebruikt op de
verbinding en in de provincies Liege en Namur.

Reeks 09.6 : 961-975

Deze poststellen rijden tussen Liege en Gent en tussen
Antwerpen en Namur. Ook kan men ze vinden op de dienst naar
Luxembourg.

Reeks 18 : 1801-1806

Daar deze loks op vier verschillende spanningen kunnen
rijden worden ze ingezet op de verbindingen Oostende-Koln en
Brussel-Paris. De 1804 werd omgebouwd om testritten te doen
tegen 220 km/u. Tot de ombouwing behoorden een nieuwe tand-
wielverhouding en dikkere wielbanden.

Reeks 23 : 2364-2383

Deze worden in goederendienst vanuit Kikempois ingezet met
bestemmingen Jeumont, Montzen, St.-Ghislain, Schaarbeek en Me-
relbeke. De 2383 is aangepast en verzekert de lichtere
diensten vanuit Liege-Guill.

Reeks 27 : 2721-2760

De hoofdinzet van deze lokomotieven is op de verbinding Oostende- Brussel - Aachen en Liege - Maastricht. Maar men kan ze over het ganse land tegenkomen in goederendiensten.

Reeks 55 : 5505, 5510, 5515, 5523, 5529, 5540, 5542

Deze lokomotieven die een elektrische verwarming bezitten worden vooral ingezet op de verbindingen (Maastricht) - Liege - Gouvy - Luxembourg. De overblijvende lokomotieven worden in goederendiensten ingezet.

Reeks 55 : 5506-5509, 5511-5514, 5517-5521, 5524-5528, 5530-5539, 5541, 5501-5504

In de reizigersdienst verzekeren ze alle treinen tussen Liege en Jemelle. Verder doen ze ook nog enkele piekurentreinen naar Gouvy. In goederendienst kan men ze vinden in Montzen, Aachen-West, Welkenraedt, Gouvy, Marloie en ook in Hasselt en Zolder.

Reeks 62 : 6274, 6289, 6323, 6324, 6325, 6328, 6329

Deze lokomotieven doen de mengervagentreinen tussen Ougree en Chertal. Verder doen ze ook nog enkele lokale diensten rondom Kikempois.

Reeks 73 : 7343-7349, 7381-7386, 7388-7391

Behalve de rangeringen in de Luikse agglomeratie doen ze ook nog enkele lokale goederentreinen.

Reeks 82 : 8205, 8213, 8215, 8216, 8224-8226, 8234, 8235, 8237, 8238-8240, 8245, 8248, 8252, 8253, 8255.

Zoals bij de 73-ers zijn ook voor de 82-ers veel rangeringen in de Luikse agglomeratie te verichten, maar ook enkele goederentreinen o.a. naar Bassange, Marchin, Waremme en Pepinster. In deze diensten kunnen ook de 73-ers opduiken.

Kinkempois (Stelplaats ES)

Reeks ES 100 : ES 105
Reeks ES 200 : ES 209

Angleur (stelplaats dienst baan)

Reeks 92 : 9206, 9210, 9211, 9215

Montzen

Reeks 46 : 4608, 4609

Personeelstreinen tussen Montzen, Welkenraedt en Verviers.

Reeks 84 : 8404-8406, 8408, 8412, 8414, 8433

Rangeringen te Montzen, Welkenraedt en Verviers. Verder ook een lokale (post)dienst naar Aachen-Hbf.

Vise-haut (stelplaats ES)

Reeks ES 46 : ES 4612

Vreemde loks in Liege

Liege-Guill.	SNCF :	CC 44 100 tot in Liege
	CFL :	1800 tot in Liege, Liers en Montzen
Vise	NMBS :	Reeks 03, 27, 55 tot Maastricht
	NS :	2400 naar Vise
Kinkempois	DB :	Reeks 215 ('s nachts)
Montzen	NMBS :	Reeksen 51, 55 tot Aachen- West
	DB :	Reeksen 215, 290 tot Montzen
Raeren	DB :	Reeksen 215, 290

Dit grensstation zal eens als de tunnel klaar is gesloten worden.

Industrielok

Cockerill	Seraing-Ougree	7* Cockerill-diesels	dh
		6* General-electric	de
		4* Fauvet-Girel	de
		Deutz 1939	dm
Petroleum	Bressoux		
Vieille Mont.	Sclessin		
Tubes Meuse	Sclessin		
Cockerill	Chertal	1 Cockerill	dh
		2 Cockerill	dh
		3 Cockerill	dh
		4 Cockerill	dh
		5 Cockerill	dh
		6 Cockerill	dh
		7 Cockerill	dh
		8 Cockerill	dh
Locorem	Sclessin	vernuurt dieselloks. Hier staat o.a. de 6054 afgesteld	
Prayon	Engis	Cockerill-diesels	
Wautier-carr	Amay		

				42.40
Wautier-carr	Hermalle	7 B Cockerill	4774 1968	dh
		B Cockerill		dh
Wautier-carr	Ampsin	Moyse		
Pat & beauj.	Glain	Henschel		
Legerarsenaal	Rocourt	Cockerill		
Kalkgroeve	Ivoz-Ramet	Cockerill		

Museumlijnen

Li Trimbleu

Lijn : Blegny-Trembleur-Montroux (8 km meterspoor)
 Tractie : dieseltractie
 Ritdag : dagelijks in juli en augustus
 zondagen in september
 Materieel :

15	B	Ruhrthaler	1959	ex Kreis-Altenaur-Eisenbahn
23	B	Deutz	1958	ex Euskirchener-bahn
24	B	Deutz	1958	ex Euskirchener-bahn
	B	Moyse	195.	
	B	Moyse	195.	
	B	Schiedam		ex K.S.
	B	Moes		ex K.S.
	B	Trolley		ex K.S.

Inlichtingen : Chalet du Trimbleu, Blegny-Trembleur
 041/ 87 50 01

Chemin de fer de Sprimont

Lijn : Sprimont - Damre (4 km smalspoor 60 cm)
 Exploitatie : dieseltractie
 Materieel :

B	Demag	
B	Moes	
B	Moes	mijnlokomotief
B	Moes	mijnlokomotief (omgebouwd)
B	O & K	mijnlokomotief
B	Moes	werflokomotief

Inlichtingen : CFS, route d'Aywaille 92,
 4170 Comblain au Port
 041 / 82 22 27

Musee des transports en Commun du Pays de Liege

Ligging : Rue R Heintz, Liege (natalis)
 Opening : Weekends tot eind september
 Materieel : Trams en bussen van de NMVB en de STIL

Vennbahn

Deze museumlijn zou dit jaar van start gaan op de oude Vennbahn. Dit zou gebeuren met twee 59 (201.001 en de 5922?).
 Inlichtingen : station Raeren.

Wautier-carr	Hermalle	7	B	Cockerill	4174	1968	dh
		-	B	Cockerill			dh
Wautier-carr	Ampsin			Moyse			
Fat & beauj.	Glain			Henschel			
legerarsen.	Rocourt			Cockerill			
kalkgroeve	Ivoz-Ramet			Cockerill			

Museumlijnen

Li Trimbleu

Lijn : Blegny-Trembleur - Mortroux (8 km metersp)

Traktie : dieseltraktie

Ritdagen : dagelijks in juli en augustus
zondagen in september

Materieel

Meterspoor

15	B	Ruhrthaler	1959	ex Kreis-Altenaur-Eisenbahn
23	B	Deutz	1958	ex Euskirchener-bahn
24	B	Deutz	1958	ex Euskirchener-bahn
-	B	Moyse	195.	
-	B	Moyse	195.	

Smalspoor : 600 mm

-	B	Moes	1948	ex Charbonnage
---	---	------	------	----------------

Inlichtingen : Chalet du Trimbleu, Blegny-Trembleur
041/87 50 01

Chemin de fer de Sprimont

Lijn : Sprimont - Damre (4 km smalspoor 60 cm)

Exploitatie : dieseltraktie

Materieel :

B	Demag	
B	Moes	mijnlokomotief
B	Moes	mijnlokomotief (omgeb)
B	Moes	mijnlokomotief
B	Orenstein & Koppel	
B	Moes	werflokomotief

Inlichtingen : CFS, route d'Aywaille 92,
4170 Comblain au Pont
041/82 22 27

 Vennbahn

Lijn : Raeren - Monechau - Sourbrodt (62 km 1435 mm)

Opening : 2 juni 1990

Ritdagen : zon- en feestdagen in juli en augustus

Materieel :

201.001	BB	Baume & Merpent	1955	ex NMBS
59..	BB	Baume & Merpent	1955	ex NMBS

Inlichtingen : VVV St.-Vith
 Tel : 080 / 22 76 64

 Musee des Transports en Commun du Pays de Liege

Ligging : Rue R Heintz , Liege (natalis)

Opening : weekends tot eind september

Materieel : trams en bussen van de NMVB en de STIL



Ronet

Ligging : Rue J. Gaillard, Ronet
Te Bereiken : vanaf Namur-station richting Nivelles
volgen, na 300 m links Rue d'Hastedon,
aan de overweg opnieuw links en deze weg
ca. 4 km. volgen.
Bestand : 49 * AM 00
25 * HLE 20
63 * HLE 23
1 * HLD 54
5 * HLDR 73
10 * HLDR 91

** Het verlies van zijn heel lijndiesellokomotieven met een
ronde neus was voor Ronet het gevolg van de elektrificatie
van de lijn naar Dinant. Enkel de 204.004 bleef te Ronet
voor de speciale ritten. De afgestane diesels staan nu in
Latour. **

Reeks 00 : 102-108, 112-114, 116, 119, 121, 122, 124-127,
129-150, 153-161

Deze reeks rijdt vooral stoptreinen en piekuurtreinen op de
lijnen 26, 139, 140, 144 en 161 met bestemmingen Brussel, Meche-
len, Halle, Charleroi en Jemelle.

Reeks 20 : 2001-2025

In de reizigersdienst rijden ze vooral hoogwaardige treinen
tussen Luxemburg en Brussel/Oostende. Verder doen ze ook nog
heel wat verlofgangerstreinen. Ook in goederendienst zijn ze
te zien naar Stockem, Jemelle, Kinkempois, Schaarbeek, Leuven en
Antwerpen.

Ongeveer de helft van deze machines zijn al gemoderniseerd.

Reeks 23 : 2301-2363

Zowel in reizigersdienst als in goederendienst worden de 23-
ers vanuit Ronet ingezet. In de eerste dienst staan de
piekuurtreinen tussen Brussel, Leuven, Ottignies, Charleroi, Na-
mur en Mons op hun programma. Voor een goederentrein kan men
ze over het ganse land tegenkomen, want hun voornaamste bes-
temmingen zijn : Liege, Antwerpen, Montzen, Monceau, Cla-
becq, Kortrijk en Mons.

Samen delen ze samen met de 25 en 26-ers de ritten op de
Luxembourglijn.

*** De 2302 is omgebouwd met hogergelegen roosters ***

Reeks 29: 101.012 (2912)

Deze lokomotief werd recent rijvaardig gemaakt door het personeel van Ronet. Thans wordt zij ingezet voor speciale ritten doorheen het ganse land.

Reeks 54: 204.004 (5404)

Omgeschilderd als museumlokomotief reed de 204 nog recent in de gewone inzetreks rond, maar na de mutatie van zijn zusters bleef deze diesel alleen te Ronet achter waar zij nu als museumlokomotief dienst doet. Op 26 mei jl. verzekerde de 204.004 een speciale rit naar Keulen ingericht door de T.S.P.

Reeks 73 : 7338-7342

Deze worden ingezet voor de rangeringen te Namur en Ronet. Ze worden ook gebruikt voor het slepen van lokale bedieningstreinen naar Floreffe, Jambes en Rhisnes.

Reeks 91 : 9116, 9143, 9146, 9147, 9149, 9151, 9155, 9156, 9157, 9158.

De 91-ers verzekeren de rangeringen in de stations van Namur en Ronet. Tot hun verdere inzet behoren ook ritten vanuit Andenne (naar Nameche), Jemelle, Marloie en Ciney.

** Museumlokomotieven : 101.012
204.004

Namur (stelplaats dienst baan)

Ligging : uitrit station richting Brussel

Reeks 91 : 9142, 9154

Reeks 92 : 9207, 9214, 9217, 9224

Deze worden ingezet vanuit Bertix. Verder doen ze ook nog de werktreinen vanuit Namur.

Type 2 : 205
Inspectiedraisine

Type 7 : 704, 711

Namur (stelplaats dienst ES)

Ligging : Uitrit station richting Liege.

Reeks ES 200 ES 211
 Reeks ES 49 : ES 4907

CW SALZINNES

Ligging : Rue Sgt Vrithoff
 Te Bereiken : vanaf Namur-station richting Charleroi,
 voorbij Samberbrug rechtsaf.

Deze centrale werkplaats zorgt voor het onderhoud van alle diesellokomotieven en de elektrische lokomotieven reeksen 11, 12, 18, 20, 21, 26 en 27.

Op het uitgestrekte domein staan diverse diesellokomotieven (reeksen 51, 59, 60, 61, 62, 84) afgesteld.

De 6025 wordt in Salzennes behouden als didactische lokomotief.

Vreemde loks in Namur

Namur (lijn 125) SNCF CC 40 100 naar Liege

Industriেলoks

Dolomeuse	Marches-l.D.	B	Cockerill	3573	1969	dh
Dolomies	Marches-l.D.	B	Moyse		195.	dm
Carrieres	Nameche	B	Cockerill			
		B	Deutz		1948	dm
Carrieres	Andenne	C	Hunslet			dh
Carrieres	Tailfer	B	Moyse	142	1929	de
Solvay	Jemepe-s-S	B	Cockerill-diesels			

Museumlijnen

 Chemin de fer a vapeur des 3 vallees (CFV3V)

Lijnen : Mariembourg - Treignes (14 km normaalspoor)
 Mariembourg - Momignies (21 km normaalspoor)
 Dinant - Givet (F) (24 km normaalspoor)
 Momignies - Anor (F) (8 km normaalspoor)

Exploitatie : stoom- en dieseltraktie

Materieel :

AD 05	Ct	Tubize	2007	1926	ex Andre-Dumont	FEO
AD 07	Dt	La Meuse	4123	1942	ex Andre-Dumont	LMG
AD 08	Dt	La Meuse	4480	1950	ex Andre-Dumont	LMG
AD 09	Dt	La Meuse	4672	1951	ex Andre-Dumont	LMG
SA 01	Ct	Anglo-Franco-B.	2596	1945	ex SAFEA Houdeng	GT
SA 02	Ct	Anglo-Franco-B.	2590	1945	ex SAFEA Houdeng	LMG
SA 03	Ct	Tubize	2002	1929	ex SAFEA Houdeng	LMG
CA 04	Ct	Anglo-Franco-B.	2681	1951	ex Cokeries d'AnderlFEO	
MF 32	Bt	Haine-St-Pierre	792	1904	ex Monceau-Fontaine	GT
MF 33	Bt	Haine-St-Pierre	1204	1911	ex Monceau-Fontaine	LMG

MF 62	Bt	Baldwin	44883	1916	ex Monceau-Fontaine	GT
MF 73	Ct	UMH Couillet	1756	1922	ex Monceau-Fontaine	LMG
MF 83	Ct	La Meuse	2292	1916	ex Monceau-Fontaine	LMG
MF 91	Ct	UMH Couillet	1834	1930	ex Monceau-Fontaine	LMG
GV 59	Btf	Tubize	2259	1941	ex Glaverbel	LMG
PB 12	Bt	Cockerill	1825	1894	ex Patience & B. Glain	
DG 21	B	Cockerill	1423	1884	ex Demanet/Gosselies	GT
DG 22	B	Cockerill	2851		ex Heuze/Auvelais	LMG
NE 61	Dt	SACM Grafenst.	717	1952	ex Neunk.-Hutte	LMG
	1Ct	Henschel	24917	1940	ex Kaldenk.-Bruggen	LHA
808	Bt	St-Leonard	981	1894	ex NMVB	LMG
	Bt	Tubize			ex Forges de Clab.	Cl.
064 250	1C1t			1930	ex DB	GT
52 3314	1E	Jung		1944	ex OBB	GT
VT 02	AA	Holmag/Mak	598	1925	ex NMS	GT
VT 05	AA	Wismar	20225	1934	ex NMS	Zonh.
550.09	A1	Talbot	95134	1951	ex NMS	LMG
551.662	A1	Uerdingen	141748	1955	ex DB 795 662	LMG
551.669	A1	Uerdingen	141755	1955	ex DB 795 669	LMG
4001	BB	CW Mechelen		1957	ex NMBS	LHA
4611	1AA1	Ragheno		1952	ex NMBS	LMG
4616	1AA1	Ragheno		1952	ex NMBS	LMG
4906	1AA1	Germain		1942	ex NMBS	LMG
X3998	B2	Blanc-Misseron		1957	ex SNCF	LMG
X3898	B2	Blanc-Misseron		1956	ex SNCF	LMG
GV 69	B	ABR	2274	1964	ex Glaverbel	LMG
9008	B	Cockerill	4175	1968	ex Monceau-Fontaine	LMG
6034	BB	Cockerill		1961	ex NMBS	LMG
6086	BB	Cockerill		1961	ex NMBS	LMG
8309	C	Cockerill		1956	ex NMBS	LMG
Y 6563	B	Moyse		19..	ex SNCF	LMG
5.13	B	Alfa		1946	ex NMBS	LMG
T1	A1	Billard		1928	ex NMBS	LMG
IRENA	B	Pelerin		1929	ex St-Truiden	LMG
5.40-1	B	Moyse			ex NMBS	FEO
5.40-2	B	Moyse			ex NMBS	FEO

Depots : Mariembourg, Lavendhomme (Haine-St-Pierre)

Inlichtingen : M America, Graethempoort 31, 3840 Borgloon
012/74 19 07

Train Touristique de la Meuse et Molinee

Lijnen : Anhee - Maredsous - Florennes (32 km 1435 mm)

Materieel :

SG11	Bt	La Meuse	3235	1928	ex Glacerie St.-Gob	
4333	B2	BN		1955	ex NMBS (TSP)	
554.18	1AA1	Ragheno		1952	ex NMBS 4618 (TSP)	

Te Florennes staan er ook nog twee draisines afgesteld.

Monceau

Ligging : Rue des Mercienne, Roux
Te bereiken : Vanaf Charleroi richting Mons, te Marchienne-au pont rechtsaf richting Trazegnies en na 1km rechtsaf en weg blijven volgen.
Bestand : 14 * HLD 51
 9 * HLD 62
 35 * HLD 73
 18 * HLD 83

Reeks 51 : 5117, 5120, 5121, 5123, 5126, 5131, 5135, 5139,
 5140, 5146, 5147, 5148, 5149, 5150

Monceau zet zijn 51-ers enkel in voor de goederendienst met als voornaamste bestemmingen Gent, Geraardsbergen, Jeumont, Schaarbeek en Zolder. Verder worden ze ook ingezet in de lokale diensten.

Reeks 62 : 6217, 6218, 6224, 6231, 6234, 6243, 6248, 6249,
 6271

De inzet van de 62-ers beperkt zich tot de verbinding Charleroi-Couvin.

Reeks 73 : 7301-7335

Tot hun werk behoren de talrijke rangeringen en lokale goederentreinen van de agglomeratie Charleroi. Ook de bediening van het uitgestrekte industriegebied nemen ze voor hun rekening. Verder doen ze ook nog enkele lokale diensten naar Mariembourg, Pieton, Bascoup, Lobbes-Thuillies, Erquelines en Nivelles.

Reeks 83 : 8301-8305, 8310-8317, 8319, 8320, 8322, 8323,
 8325.

Deze machines verzekeren vooral het rangeer- en heuvelwerk te Charleroi-Sud, Charleroi-quai, Monceau en Chertelinau. Ook doen ze enkele lokale diensten naar Tamines en Auvélais, maar hun diensten worden stilaan overgenomen door de 73-ers.

Charleroi (stelplaats dienst baan)

Ligging : Charleroi-Sud uitrit Namur

Reeks 91 : 9141, 9145
Reeks 92 : 9213, 9216
Type 7 : 712, 715, 716

Charleroi (stelplaats ES)

Ligging : Charleroi-Sud (uit Brussel)

Reeks ES 200 : ES 201

Reeks ES 400 : ES 404

St.-Ghislain

Ligging : St.-Ghislain (richting Mons)

Te bereiken : vanaf station de spoorwegbrug over,
eerste straat links en deze weg ca. 3
km volgen.

Bestand : 25 * HLE 22
27 * HLD 62
16 * HLDR 82
13 * HLDR 91

Reeks 22 : 2201-2225

Vooraf in de piekuurdienst maken de 22-ers zich gedienschtig. Hierbij bereiken ze als bestemmingen Charleroi, Brussel, Tournai, Quevy, Binche, Moescroen en Namur. De overige vrije tijd wordt gebruikt voor goederentreinen naar o.m. Jeumont, La Louviere, Vilvoorde en Ronet.

Reeks 62 : 6241, 6242, 6244, 6250, 6254, 6257, 6258, 6262,
6263, 6266, 6269, 6270, 6272, 6273, 6275, 6276,
6277, 6278, 6282, 6284, 6285, 6286, 6287, 6288,
6290.

De voornaamste reizigersdienst blijft de verbinding Mons-Queivrain. Verder is er een uitgebreidere goederendienst met vooral treinen rondom Mons met bestemmingen Feignies, Tournai, La Louviere, Monceau, Schaarbeek en Merelbeke. De 6244 rijdt nog steeds rond in museumversie met nummer 212.144.

Reeks 82 : 8212, 8214, 8217, 8218, 8219, 8221, 8222, 8223,
8227, 8228, 8229, 8230, 8231, 8241, 8251, 8254.

St.-Ghislain heeft een uitgebreid inzetgebied met o.m. rangeringen te en lokale treinen naar Mons, Saint-Ghislain, Quevy, Tertre, Tournai, Soignies, Clabecq en Tubize.

Reeks 91 : 9111, 9112, 9113, 9114, 9115, 9117, 9118, 9120,
9126, 9130, 9131, 9133, 9144.

Deze doen de stationsrangeringen te Saint-Ghislain (met beniening van Jemappes, Tertre, Ghlin), Tournai (Allain, Cherq, Antoing, Havinnes), Lessines (Ollignies), en Ath (Ghisenghien).

Mons (stelplaats dienst baan)

Reeks 91 : 9122, 9124, 9128
Reeks 92 : 9203, 9223
Type 7 : 709, 710

Mons (stelplaats ES)

 Reeks ES 200 : ES 207

Reeks ES 400 : ES 401

OW Bascoup (dienst baan)

 Reeks 91 : 9140

Haine-Saint-Pierre

 Ligging : La Louviere-Sud

Bestand : 22 * AM 00

37 * AM 06

2 * AR 46

6 * HLDR 84

Museumstel : 4006

Reeks 00 : 063-065,067,072,073,075-078,081-083,088,
 090,092,094-096,098-101.

De inzet van deze stellen gebeurt in stoptreinen en piekurtreinen op de lijnen 90, 96, 112,117, 118, 124 en 130 met als bestemmingen Namur,Erquelinnes, Mons,Binche en Brussel.

Reeks 06 : 601-637

Deze stellen rijden de IR-diensten tussen Liers-Charleroi en Charleroi-Tournai.

Reeks 46 : 4601-4602

Beide stellen staan als reserve afgesteld.

Reeks 84 : 8417,8428,8447,8448,8449,8450.

Haine-St.-Pierre zet zijn 84-ers in te La Louviere, Manage, Leval, Ecaussines en Binche.

Vreemde lokomotieven in Hainaut

Erquelinnes : NMBS : 00,21,22,23,26,27 tot Jeumont
 51,55 tot Aulnoye
 15,18 tot Paris

> sporadisch 12

SNCF : CC 40 100 tot Liege

Quevy : NMBS : 62 tot Feignies en Maulbeuge

SNCF : BB 12000, BB 16000, BB 16500, BB

22200 tot Quevy

Moeskroen : NMBS : 12 tot Lille, Delivrance

SNCF : BB 67500 tot Moeskroen

Tournai/Lille SNCF : BB 66000 en X 4300 tot Tournai

BB 63000 en BB 67400 tot

Tournai en Havinnes.

Industrielok

Couillet-Sambre	Couillet	47 Cockerill-diesels		
Couillet-Sambre	Monceau	103 B Cockerill		dh
		105 B Cockerill		dh
		107 B Cockerill		dh
		111 B Cockerill		dh
		123 B Cockerill		dh
		124 B Cockerill	4218 1970	dh
		133 B Cockerill	3803 1968	dh
		152 B Cockerill		dh
Metaalnijverheid	Marchienne	B Whitcomb		
		BB ASEA		
		B Cockerill		dh
		B Cockerill		dh
		BB UHM Couill		dm
Georges & Cie	Marchienne	C Hudswel	2005	dm
Cableries	Marchienne	B Cockerill		dh
Glasnijverheid	Moustier			
Glasnijverheid	Houdeng			
Steengroeven	Deux-Acren	Cockerill-diesels		
Steengroeven	Lessines	Cockerill-diesels		
Steengroeven	Quenast	Cockerill-diesels		
Steengroeven CCB	Havinnes	B Cockerill	4202 1966	
		215 C		1937
		216 C		1937
A.L.C.	Clerq	B Moes		
Boel	La Louviere	Cockerill-diesels		
	Frasnes	Cockerill		

Museumlijnen

Charleroi-Sud

41.195 (4295) C Gilain 45 1910 Type 41 NMBS
opgesteld als monument

Haine-St.-Pierre

Stelplaats

630.06 4006 BB+22+22 CW Mechelen 1961

dit stel staat afgesteld en wordt sporadisch gebruikt voor speciale ritten.

Asvi

Lijn : Lobbes-Thuin (1000 mm ex NMBV)
Exploitatie : Elektrische trams
bijkomend stoom- en dieseltractie
Inlichtingen : ASVI, Belliardstraat 91, Brussel
02/ 673 48 63

LUXEMBOURG

42.51

Stockem

Ligging : langs lijn 162 ca 2 km van Arlon
Te bereiken : te Arlon, richting Habay-La-Neuve en na
ca 2 km linksaf
Bestand : 35 * AM 03
16 * AM 05
35 * HLE 26
8 * HLDR 84
8 * HLDR 91

Reeks 03 : 301-335

Deze stellen verzekeren de IC-dienst L tussen Brussel-Namur - Luxembourg

Reeks 05 : 502, 505, 509, 510, 514, 517-520, 527, 529-532, 538, 539

Op de piekuurdienst tussen Brussel-Namur en Arlon worden nog 12 stellen ingezet. Een stel verzekert de stoptreindienst tussen Luxembourg en Kleinbettingen, maar er zijn buitendienststellingen te verwachten.

Reeks 26 : 2601-2635

deze elektrische lokomotieven verzekeren de meeste goederentreinen op de verbinding Stockem - Ronet - Schaarbeek - Leuven/ Antwerpen en Antwerpen Monceau. Verder kan men ze ook over praktisch alle andere lijnen van het spoorwegnet opmerken.

Reeks 84 : 8407, 8410, 8415, 8419, 8421, 8424, 8427, 8418 (afgesteld)

Zoals in alle andere stelplaatsen worden deze lokomotieven ingezet voor Rangeringen, hier te Arlon, Stockem-vorming en Athus. Ook de lokale goederentreinen onbreken hier niet, men kan ze opmerken naar Aubange en Marbehan.

Reeks 91 : 9125, 9127, 9134, 9134, 9135, 9137, 9148, 9153, 9159

Stationsrangeringen te Arlon, Athus, Marbehan (bediening van Habay, Croix-Rouge), Libramont (Bastogne, Bertrix, St.-Hubert, Neufchateau) en Virton (Lamorteau, Corcy, Florenville en Latour).

Arlon (stelplaats ES)

Ligging : Arlon (uitrit Luxembourg)

Reeks ES 200 : ES 205

Reeks ES 300 : ES 303 (afgesteld)

Latour

Ligging : Latour-chencois
 Te bereiken : vanuit Virton richting Halanzy en na 4
 km rechtsaf richting Ruelle.
 Bestand : 3 * AR 44
 10 * AR 45
 11 * HLD 52
 20 * HLD 53
 3 * HLD 54

Reeks 44 : 4407,4408,4410

Reeks 45 : 4501-4510

Deze stellen verzekeren de diensten tussen Dinant en Bertix en tussen Bastogne - Libramont - Virton met verder nog enkele personeelstreinen naar Latour.

Reeks 52 : 5201,5202,5205,5209,5211,5213,5214,5215,
 5216,5217

Reeks 53 : 5301-5320

Deze stellen worden in een reeks van 26 dagen ingezet naar Ronet, Marloie, Athus en Stockem.

Reeks 54 : 5401,5403,5407

Deze lokomotieven worden nog slechts sporadisch ingezet daar ze meestal afgesteld staan. Hun buitendienststelling is in de loop van dit jaar te verwachten.

Gouvy

Ligging : achterzijde Gouvy-station.
 Bestand : 5 * HLDR 82

Reeks 82 : 8203,8220

Deze worden ingezet voor rangeringen te Gouvy en voor de lokale goederentreinen naar Vielsam en Trois-Ponts. Verder doen ze ook nog lichterdiensten bij goederentreinen tot in Bellain (lijn naar Trois-Vierges).

Jemelle (stelplaats ES)

Ligging : langs lijn 162 (richting Libramont)
 Te bereiken : te Jemelle richting Forrieres volgen

Reeks ES 200 : ES 203

Reeks ES 49 : ES 4905 ??

Vreemde loks in Luxembourg

Athus NMBS : Reeks 53 tot Belval
 CFL : Reeks 250 tot Athus (personen)
 Reeks 3600 tot Athus
 SNCF : elektr. tot Athus (buiten dienst ?)

Arlon NMBS : Alle elektr. materieel + 52/53 tot
 Luxembourg

42.53

Gouvy CFL : Reeks 1800 tot Stockem
NMBS : Reeks 55 tot Luxembourg
Gorcy CFL : Reeks 1600 tot Liege/Montzen
NMBS : Reeks 91 tot Gorcy

Industrielok

Kalkgroeve

Jemelle

B Henschel

Museumlijnen

Tramway Toeristique de l'Aisne

Lijn : Erezee - Dochamps (8 km meterspoor)

Exploitatie : dieseltractie

Ritdagen : juli en augustus : dagelijke
tot begin oktober : weekends

Inlichtingen : C Torlet, Ceuppenslaan 77, Brussel
02 / 345 76 07

