

DE WERKPLAATS DIESELTRACTIE  
KORTRIJK  
NODIGT U UIT

1926

1926

1926

1926

1926

B

B

B

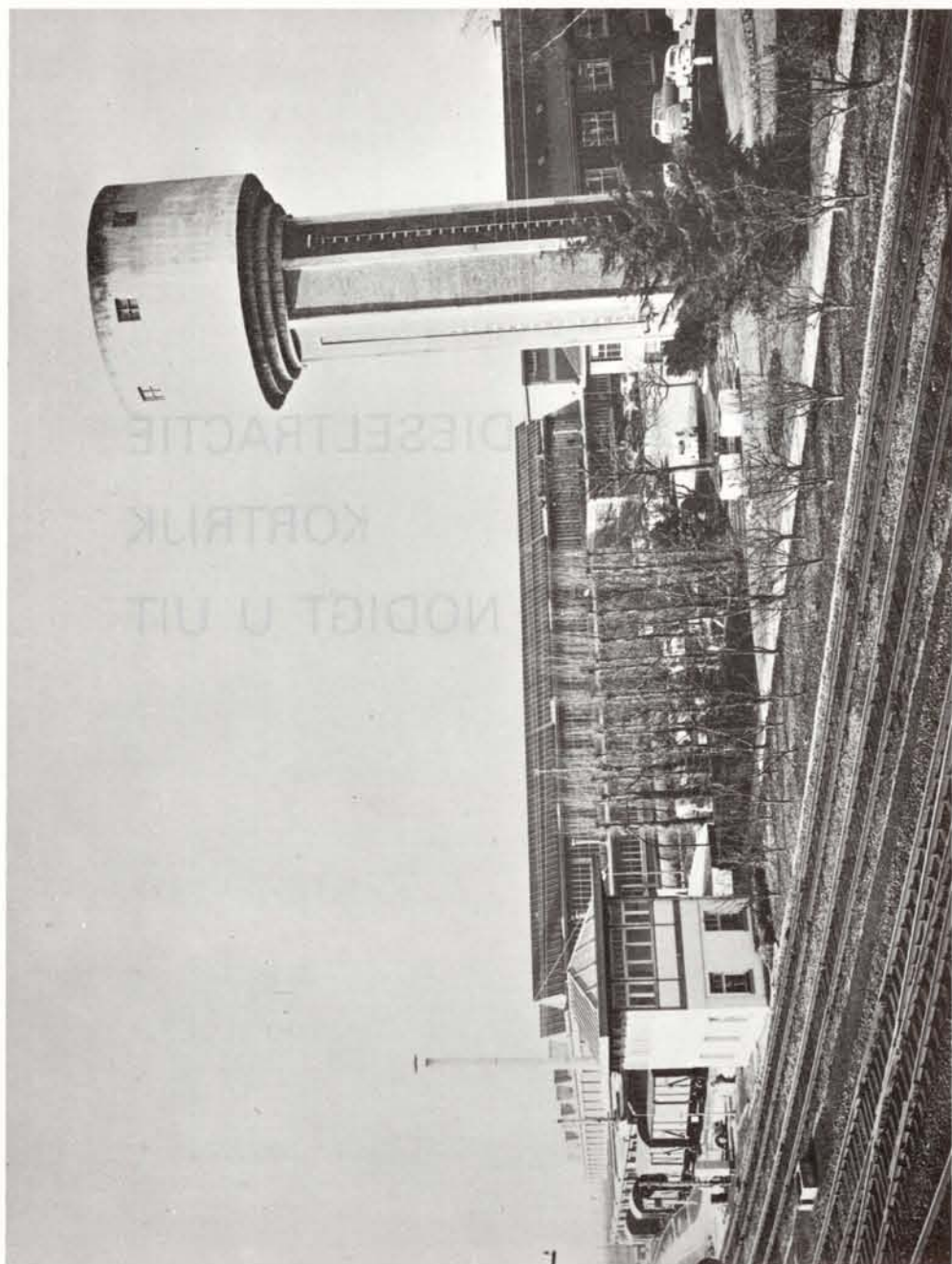
B

B





DE WERKPLAATS DIESELTRACTIE  
KORTRIJK  
NODIGT U UIT



## LIGGING.

De Werkplaats Dieseltraktie Kortrijk behoort tot de Directie van het Materieel van de N.M.B.S. en is gelegen op het grondgebied van de stad Kortrijk.

Haar installaties zijn ingeplant bezijden de spoorlijn van Kortrijk naar Moeskroen, ter hoogte van het begin van het Vormingsstation.

De toegang via de openbare weg is mogelijk via de Marksesteenweg.



## HISTORIEK.

De werkplaats bestaat sedert 1839, jaar waarin de eerste spoorverbinding tot stand kwam met Kortrijk vanuit Gent.

Sedert die tijd is ze steeds in belangrijkheid toegenomen. Ze dankt haar bestaan en belang aan haar gunstige geografische ligging, knooppunt van verscheidene belangrijke lijnen (Kortrijk — Brussel, Kortrijk — Brugge, Kortrijk — Poperinge, Gent — Doornik) en aan de internationale goederenverkeersader naar Frankrijk via Moeskroen.

Er kan gezegd worden dat de werkplaats, die een goeie 135 jaar bestaat, een zeer belangrijke rol gespeeld heeft en nog altijd speelt.

Nadat de bedrijvigheid bij de bevrijding tijdelijk noodgedwongen naar Moeskroen overgeheveld werd, is de werkplaats uit haar puinen herrezen.

Bij de overschakeling van stoom- naar dieseltraktie heeft ze zich op succesvolle wijze weten te handhaven en haar belangrijkheid nog verhoogd.



## WERKZAAMHEDEN.

De taken en werkzaamheden van de werkplaats hebben betrekking op bedienen, klaarmaken, onderhouden en herstellen van traktie- en rollend materieel.

De Werkplaats Dieseltraktie is in eerste instantie een depot van diesellokomotieven, dieselmotorrijtuigen en dieselrangeerlokomotieven.

Terzelfder tijd is ze een standplaats voor treinbestuurders waar deze bedienden hun dienst aanvatten en beëindigen.

Door de lokomotieven en motorrijtuigen van Kortrijk werden in 1975 niet minder dan 6 056 000 km met treinen afgelegd.

De werkplaats is tevens een centrum van opleiding van leerling-bestuurders.

Het traktiematerieel behorend tot de Werkplaats Dieseltraktie Kortrijk wordt in de installaties klaargeemaakt, onderhouden en hersteld. Daartoe beschikt de werkplaats over de nodige technische uitrusting, waarvan het onderhoud eveneens in haar bevoegdheid valt en over het gespecialiseerd personeel, kaderpersoneel en administratief personeel.

Verder beheert de Werkplaats nog een Onderhoudspost (onderhoud, reiniging en voorverwarming van het reizigersmaterieel), een Werf voor Snelle Herstellingen (kleine herstellingen aan wagens) en een Dieselbestuurdersdepot te Oudenaarde.

De werkplaats stelt 460 man te werk.

# MEMORANDUM

TO : [Illegible]

FROM : [Illegible]

SUBJECT: [Illegible]

[Illegible text follows]

[Illegible text follows]

## TRAKTIEMATERIEEL.

De volgende krachtvoertuigen worden in de Werkplaats Dieseltraktie Kortrijk benuttigd, onderhouden en hersteld :

- **de baanlokomotieven :** deze dieselektrische lokomotieven worden gebruikt voor het slepen van reizigers- en goederentreinen op voornamelijk niet-geëlektrificeerde lijnen. Hiertoe beschikt de Werkplaats Kortrijk over 30 diesellokomotieven Reeks 62 (1 165 pk) en 19 diesellokomotieven Reeks 51 (1 940 pk);
- **de dieselmotorrijtuigen :** deze dieservoertuigen worden hoofdzakelijk ingelegd op sekundaire spoorlijnen. De dieselmotorrijtuigen werden in 2 heldere contrasterende kleuren geschilderd (signaalrood voor het onderste gedeelte van de kast en okergeel voor het bovenste gedeelte) ten einde ze beter zichtbaar te maken vanop grote afstand. De werkplaats beschikt over 7 dieselmotorrijtuigen Reeks 40 (665 pk) en 9 dieselmotorrijtuigen Reeks 43 (330 pk);
- **de dieselrangeerlokomotieven :** deze krachtvoertuigen worden gebruikt in de stations voor het vormen van reizigers- en goederentreinen. Hiertoe beschikt de werkplaats over 10 lichte dieselrangeerlokomotieven reeks 90/91 (250 pk) en 4 middelmatige dieselrangeerlokomotieven Reeks 84 (450 pk).

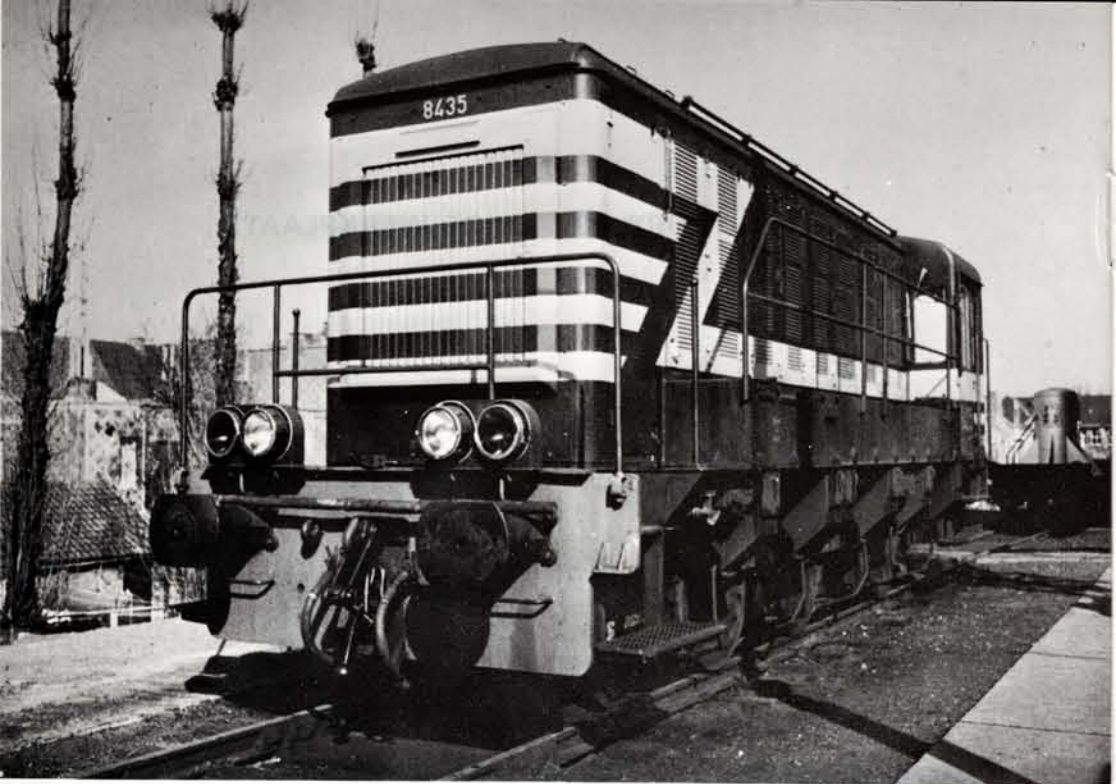


## UITRUSTING VAN DE WERKPLAATS.

De werkplaats beschikt over een sporennet dat toelaat de dieselkrachtvoertuigen in de werkplaats te brengen.

Om de demontage van de diesellokomotieven mogelijk te maken beschikt de werkplaats over een rolbrug van 25 t hefvermogen en 3 lichtingsstanden van elk 100 t hefvermogen, om de lokomotiefkasten te lichten.

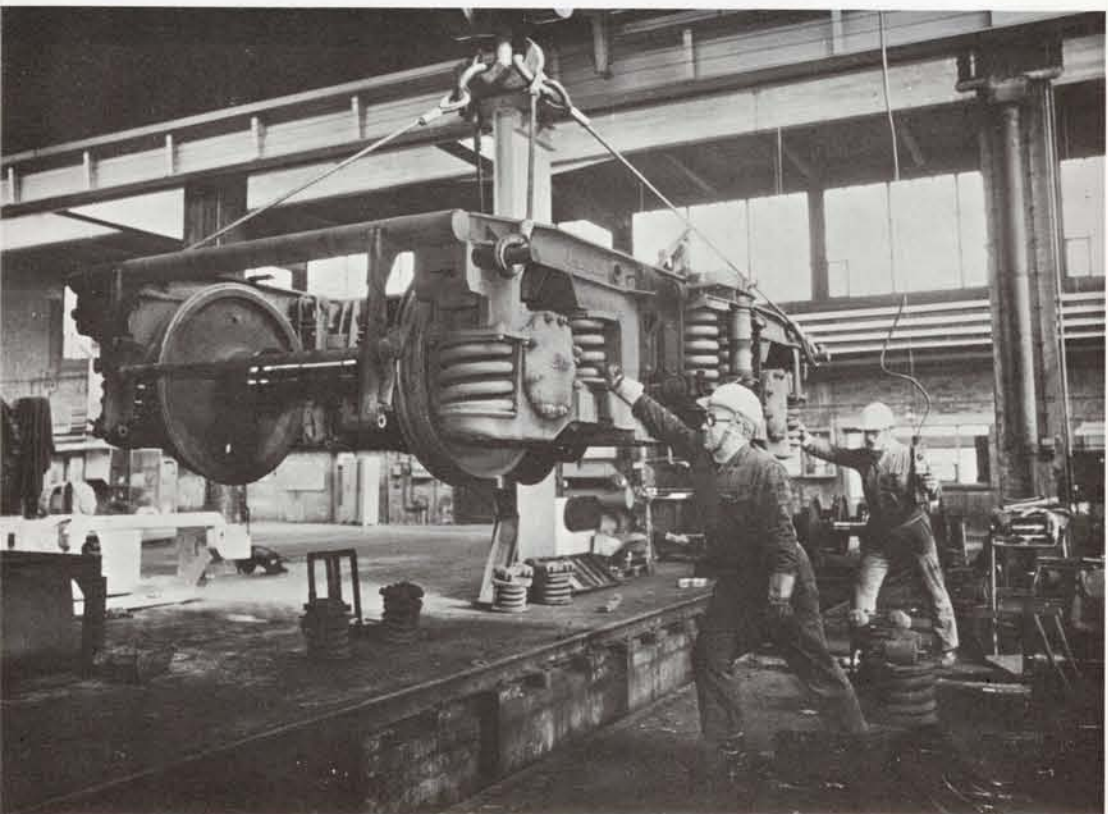
Een onderhoudsdienst van de vaste installaties en een dito voor de elektrische instellingen voorzien in de onontbeerlijke behoeften van de werkplaats.



## **BEROEPSOPLEIDING.**

In de werkplaats bestaat een centrum voor beroepsopleiding van toekomstige bestuurders die later zullen geroepen worden om de lokomotieven te besturen.

De werkplaats speelt hierin een belangrijke rol en staat in voor de opleiding van aspiranten.



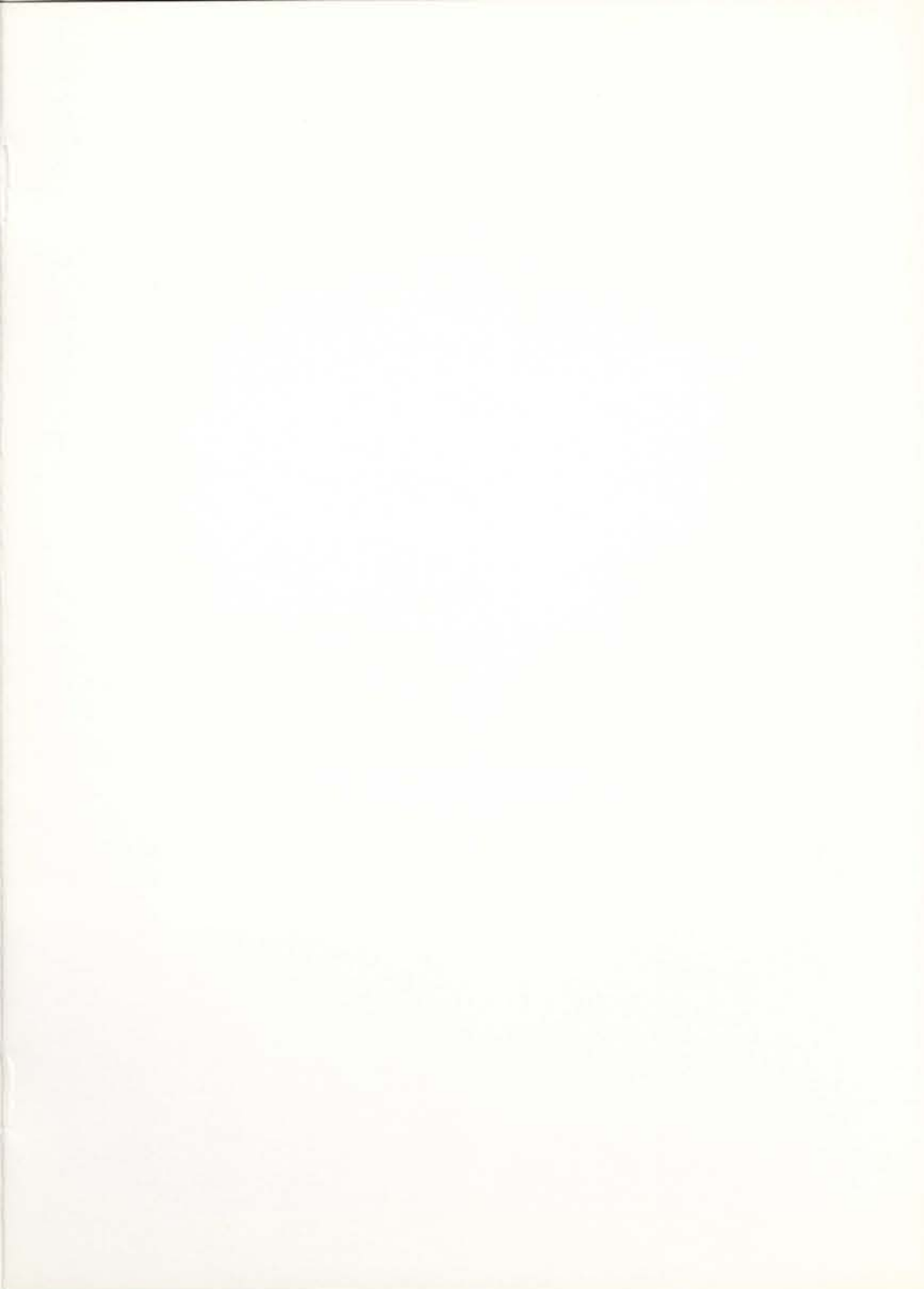
## **ARBEIDSVEILIGHEID EN -HYGIENE.**

Er wordt veel belang gehecht aan de veiligheid en de hygiëne op het werk. Een technische veiligheidsdienst oefent een bestendig toezicht uit over de goede staat en werking van de toestellen en de werkmiddelen.

Een paritair samengestelde Dienst voor Veiligheid en Gezondheid, die maandelijks bijeenkomt, onderzoekt alle veiligheids- en gezondheidsproblemen op het werk en stelt de nodige maatregelen voor op technisch, administratief en psychologisch gebied. Deze dienst wordt hierbij geadviseerd door de technische veiligheidsdienst.

Gespreksgroepen van 10 tot 15 man vergaderen maandelijks om de specifieke problemen inzake veiligheid en hygiëne eigen aan hun groep te bespreken en voorstellen voor verbetering te doen.

1940-1941  
1942-1943



1926

1926

1926

1926

1926

