

# EN LIGNES



**REVUE BIMESTRIELLE**  
**N° 64 - DECEMBRE 2004 - € 8,50**  
SUISSE : 13,70 CHF  
BUREAU DE DEPOT : 1180 BRUXELLES 18  
EDITEUR RESPONSABLE : KOOB J-P, SQUARE VERGOTE 6, 1200 BRUXELLES

Patrimoine Ferroviaire Touristique



**P.F.T. , T.S.P**



Toeristisch Spoor Patrimonium

# VOTRE ABONNEMENT EN LIGNES

2  
0  
0  
5

Voici déjà votre dernier *EN LIGNES* de l'année, et donc le moment venu pour vous réabonner. Le prix de l'abonnement est de € 36 pour un envoi en Belgique, et € 42 pour une expédition vers l'étranger. Nous insistons sur le fait que, seuls les abonnements procurent une rentrée financière intéressante, les canaux de distribution ponctionnant une bonne part du prix de vente. Nous ne pouvons donc que vous conseiller la formule de l'abonnement... Une fois encore, nous rappelons que les bénéfices provenant de la vente des revues *EN LIGNES* et *OP DE BAAN* sont intégralement utilisés à la réalisation des objectifs de l'association : la sauvegarde, la préservation et la mise en marche sur le réseau de matériel ferroviaire belge ainsi que sa présentation au Musée du Rail de Saint-Ghislain, et la réactivation de la ligne 128. Le PFT tient ici à remercier toutes les personnes qui ont collaboré de près ou de loin à la rédaction des *EN LIGNES* pour l'année écoulée, et cela d'autant plus que cette participation se fait - nous ne le répéterons jamais assez - entièrement bénévolement..

Pour vous abonner ou prolonger votre abonnement, il suffit, pour la Belgique, de verser la somme de € 36 sur le compte 001-1201789-35 du PFT-Bruxelles en mentionnant en communication "abonnement 2005"; pour l'étranger, vous pouvez vous référer aux modalités reprises en page 3, en faisant parvenir la somme de € 42.

Le premier numéro de 2005 paraîtra en janvier. Pouvez-vous procéder à votre réabonnement **AVANT LE 15 DECEMBRE**. Merci pour les bénévoles... et pour la confiance que vous accordez au PFT et à ses animateurs.

## Editorial

Que de monde !

Les "Portes ouvertes" au Musée du Rail de Saint-Ghislain, organisées dans le cadre des Journées du patrimoine en Wallonie, ont rencontré un vif succès, tant auprès des amateurs de trains que des curieux. C'est vrai que le PFT avait mis les petits plats dans les grands : présence de la 26.101, navettes en autorail, trains miniatures, parades avec le matériel, etc. C'est vrai que nos Portes-Ouvertes deviennent une attraction incontournable !

Espérons que ce succès résonnera jusqu'aux hautes sphères politiques locales et régionales; il est temps que l'action menée par le PFT depuis plus de quinze ans soit enfin reconnue...

La fin de l'année approche à grands pas ; n'oubliez pas de renouveler à temps votre cotisation. La gestion des abonnements est fastidieuse et est faite, comme tout le reste, par des bénévoles. Alors, facilitez-leur la tâche !

Enfin, comme de coutume en cette période de l'année, l'équipe d'animation vous souhaite, ainsi qu'à vos proches, ses meilleurs vœux de bonheur, santé et prospérité pour 2005.

Bonne lecture.

## Petites annonces

**Annnonce privée** : gratuite pour les abonnés (max. 10 lignes sans photos ou dessins). Pour les non abonnés : € 3 pour 5 lignes. Par ligne supplémentaire : € 1. Photos et dessins : € 15 / pièce

**Annnonce commerciale** : € 25 par surface de 6 x 9 cm. Photos et dessins : € 25 / pièce. A envoyer par courrier, FAX ou E-mail.

**CHERCHE** : photo (de préférence en couleurs) des locomotives : 2915, 2916, 5306 (anciennes cabines), 7210, 8003, 8019, 8101 (ex. 261.001), 8436, 9001 à 9007, 9009, 9010. Marc JANSSEN, Stationsstraat 79, 2570 Duffel.  
☎ +32.(0)15/31.00.95  
bn237388@belga.com.net

**A VENDRE** : Märklin HO (BR 52) modifiée en 26101 du PFT (couleur SNCB et inscriptions). Comme neuve. Prix : € 245.  
GOSSIAUX Marc, ☎ +32.(0)472/70.73.17.

**A VENDRE** : sigles en bronze "Grands Express Européens" et "Compagnie internationale des Wagons-Lits" (sur cadre, dim. 91x72 cm); sifflet de locomotive à vapeur type 64 (h : 39 cm); lanterne de train (50 x 31cm); modèle réduit de la locomotive Big-Boy (Union Pacific 4005; 46 cm); album de construction des locomotives "Mountain Est" et "Crampton" (Musée de Mulhouse).  
Faire offre. ☎ +32.(0)2/660.25.73.

## PFT-agenda

- **Samedi 11 décembre** : ouverture du Musée du Rail de Saint-Ghislain à l'occasion des fêtes de fin d'année. Entrée gratuite de 10 à 17h.  
**Réduction de 10% sur tous les articles de la boutique, sur présentation de la carte PFT.**

**Bourse d'échange de maquettes et modèles réduits - nombreux exposants; buvette, petite restauration.**

## CONNAISSEZ-VOUS LE SITE INTERNET DU PFT ?

[www.pfttsp.be](http://www.pfttsp.be)

Vous y trouverez une foule de renseignements, comme l'agenda du PFT, l'actualité du PFT, des photos des voyages et activités les plus récentes du PFT, etc.

## Musée du Tram de Villers-devant-Orval

Le Centre de découverte du Tram Vicinal entre Semois et Chiers, situé à Villers-devant-Orval, à deux kilomètres de la célèbre Abbaye, est ouvert du 1er mai au 15 octobre les week-ends et jours fériés. Possibilité de visite en semaine sur rendez-vous.

L'asbl est la la recherche d'une gérance indépendante pour le musée et la galerie d'Art; un snack a été aménagé dans une voiture du *Trimbleu* afin d'y promouvoir les produits du terroir de la région d'Orval. Un logement est disponible. Les candidatures peuvent être adressés à Monsieur ALLARD Robert, Les Hawys 23-25, B-6823 Villers-dt-Orval.

☎ +32.(0)61/32.01.66  
[www.vicinalorval.be](http://www.vicinalorval.be)



# EN LIGNES

Revue bimestrielle éditée par l'ASBL

## PFT

### PATRIMOINE FERROVIAIRE TOURISTIQUE



Rédacteur en chef : Jean-Luc VANDERHAEGEN.

#### Comité de rédaction

Jean-Luc VANDERHAEGEN, Baudouin DIEU, Philippe DIEU, Philippe DE GIETER, Christian DOSOGNE, Pierre HERBIET, Garrit JOOS, Serge MARTIN, Alain DEFECHEREUX, Eric VAN HOECK, Walter PINET.

#### Remerciements (par ordre alphabétique)

Dominique ALLARD, Armand BEERLANDT, William BOECKX, Jean-Luc BOITTE, Guy BRIDOUX, Roger CRIKELAIRE, Wim DE RIDDER, Michel de ESCH, Laurent GARY, Philippe GOUSSET, Dave HABRAKEN, Marc HUYBENS, Michel HANSENS, Laurent JOSEPH, Jean-Pierre KOOB, Lars LAENEN, Gilbert LAURENT, Serge MARTIN, Julien MULPAS, Charles OCSINBERG, Eric PAULUS, Christian RUQUOY, Dirk SCHÖNFELD, Emmanuël SENGER, Philippe SCHOLL, la SNCB, Guy SMETZ, Yves STEENEBRUGGEN, Christian VANHECK.

#### EN LIGNES

Les articles publiés n'engagent que la seule responsabilité de leurs auteurs. Aucun article ne peut être reproduit sans accord écrit du PFT.

#### Adresse

PFT-asbl  
Boîte Postale 40  
B-7000 MONS 1  
☎ GSM : +32.(0)475.71.20.28  
FAX : +32.(0)65.66.45.41  
✉ inform@pftsp.be  
Internet : www.pftsp.be

Numéro de TVA : BE 435.339.562

#### Abonnement 2005

Pour recevoir "EN LIGNES" 6 fois par an, il suffit de s'abonner en versant une cotisation annuelle de € 36 (étranger : € 42) selon les modalités de paiement reprises ci-dessous, en mentionnant en communication : "ABO 2005". L'abonnement débute avec le premier numéro de l'année, quelle que soit la date de l'abonnement.

#### Modalités de paiement

- si vous habitez la Belgique, il suffit de verser la somme requise sur le compte bancaire 001-1201789-35 du PFT-Bruxelles.
- si vous habitez l'étranger, vous avez plusieurs possibilités :
  - vous pouvez effectuer un virement bancaire en indiquant le code international de la banque (BIC) qui est GEBABEBB ET le numéro complet du compte PFT : BE57-001120.178935;
  - vous pouvez utiliser un mandat postal international, libellé en euros;
  - si vous résidez en France, vous pouvez virer la somme sur le compte postal 1374917V026 du PFT (59900 Lille).
- si vous habitez la Belgique ou l'étranger, vous pouvez payer par carte Visa ou Eurocard, en indiquant les nom et adresse de l'émetteur, le numéro de la carte, la somme en euros, la validité de la carte, et vous signez.

#### Changement d'adresse

Il suffit de nous envoyer vos nouvelles coordonnées.

#### Courrier

Pour toute correspondance, veuillez joindre une enveloppe timbrée self-adressée ou un coupon réponse international.

#### Restauration du matériel

Les personnes désirant participer bénévolement aux activités du PFT ou à l'entretien de la ligne 128 peuvent nous joindre par téléphone ou par écrit.

Schaerbeek : Pierre Herbiet : ☎ +32.(0)475.71.20.28  
St-Ghislain : Philippe Scholl : ☎ +32.(0)477.26.99.79  
Ligne 128 : Alain Defechereux : ☎ +32.(0)477.98.91.23

#### Imprimerie

Imprimé en Belgique par Geers Offset nv, Oostakker.

#### Dépôt légal à la parution

# EN LIGNES 64 - DECEMBRE 2004



#### COUVERTURE AVANT :

##### PHOTO 64-01

Deux fleurons du PFT : la 26.101 et la 1805, photographiées à Saint-Ghislain lors des journées Portes Ouvertes des 11 et 12 septembre 2004.

Photo : PFT.

PHOTO 64-02 Les trains P8741 (Binche) et 8894 (Braine-le-Comte), remorqués en 22, quittent Bruxelles-Midi à une minute d'intervalle, l'un par la ligne 96, l'autre via la ligne 96A, si bien qu'ils se croisent toujours à Forest-Midi. Christian DOSOGNE, 5 août 2004.

PHOTO 64-03 La 202.020 du PFT a participé à la grande parade de "gros nez" d'Odense au Danemark, les 14 et 15 août. PFT.

# S O M M A I R E

PFT-Service - Editorial 2

Nouvelles du PFT 4

Odense 2004 10

Actualité étrangère 16

Actualité belge 24

Statistiques 24

Locomotives électriques 24

Locomotives Diesel 30

Automotrices - autorails 35

Infrastructure 36

Actualité diverse 38

Radiations 44

Les travaux TGV 46

Les trams de Luxembourg 50

Il y a ... 56

Train Simulator : la 26.101 58

Hier - Aujourd'hui 59

Chine : le dernier paradis... 60

PFT-Boutique 67

# Nouvelles du PFT



**PHOTO 64-04** La 26.101 fut la grande vedette de nos Portes Ouvertes à Saint-Ghislain, les 11 et 12 septembre derniers. C'est la première fois qu'elle arpentait les voies du Musée du Rail.

## ACTIVITES

### SAMEDI 7 AOÛT

Le samedi 7 août, le PFT parcourait une dernière fois sans doute la Vennbahn avec une rame tractée. En effet, la SNCB et le seul client " commercial " de la ligne - la scierie de Bullange - ont décidé de suspendre le trafic de bois importé par le port de Bruxelles, tandis que le Ministère de la défense Nationale a exprimé son intention d'abandonner la desserte du camp militaire d'El-senborn, via la gare de Sourbrodt, dès 2005.

C'est dire si l'avenir du rail dans les Cantons de l'Est est plus que compromis...

Le 7 août, les locomotives 202.020 du PFT et 5307 de la SNCB se sont présentées en gare de Bruxelles-Midi au crochet des six voitures K de la SNCB, de la voiture-buffet du PFT et... de deux voitures K de l'ex-Vennbahn rachetées par le PFT en 2002 ! Vu le nombre d'inscrits, ces deux voitures ont dû être remises en état en dernière minute pour pouvoir accepter tous les amateurs !

Le train s'est rendu d'une traite à Trois-Ponts, où la Diesel 1805 des CFL est venue rejoindre les deux autres locomotives. Plusieurs arrêts-photos ont émaillé la journée, mais tous ceux prévus n'ont pu être réalisés vu le temps nécessaire

à chaque arrêt. Néanmoins, de très beaux clichés ont été pris à Stavelot, Bütgenbach, Büllingen et Sourbrodt.

Il faut ici remercier les quelques bénévoles qui ont littéralement débroussaillé la section Weywertz - Büllingen; sans eux, vu l'état de la voie sur laquelle plus rien n'était passé depuis novembre 2003, le train n'aurait pu parcourir cette section.

Au retour, à Trois-Ponts, la 1805 des CFL s'en est retournée au pays, accompagnée de la 202.020; c'est la 5307 seule qui ramena le train à Bruxelles.

Une très belle journée, même si le nombre d'arrêts photos s'est trouvé réduit...

### 11 ET 12 SEPTEMBRE

Les 11 et 12 septembre se fêtaient les Journées du Patrimoine en Wallonie; le thème - Patrimoine et Réaffectation - se prêtait bien à l'ouverture du Musée du Rail de Saint-Ghislain, puisqu'il est établi dans l'ancien atelier des wagons de la SNCB.

De nombreuses animations étaient proposées aux visiteurs, tant amateurs que curieux. Ainsi, l'autorail 4605, tout juste rentré de sa saison touristique sur la ligne 128, effectua le samedi matin et pour les amateurs uniquement un parcours-photos jusque Harmignies, sur la ligne 109 dont le trafic est nul depuis plusieurs mois.

L'après-midi, il y retourna deux fois, pour les touristes cette fois. On dénombra, dans ces deux parcours, plus de cent voyageurs, alors que la capacité théorique est de 72 places assises...

Le dimanche, cinq navettes Saint-Ghislain - Terte (ligne 100) étaient assurées par le même engin, avec le même succès !

Pendant ce temps, il était possible de visiter la cabine de conduite de la 26.101 sous pression. Le succès a été au rendez-vous puisqu'on a dénombré plus de 1000 visiteurs curieux de découvrir la cabine...

Les locomotives habituellement stationnées à l'intérieur du Musée ont été sorties et paradaient sur les voies de l'atelier, pour la plus grande joie des photographes, ainsi que du public qui pouvait accéder aux postes de conduite de certains engins. Enfin, les réseaux de trains miniatures, la buvette et le shop n'ont pas désempilé. Une manifestation très réussie, qui prouve l'intérêt du public pour le monde ferroviaire. Gageons que l'appel sera entendu par nos dirigeants locaux et régionaux...

Vous voulez participer à l'animation et l'aménagement du Musée du Rail ? Contactez Philippe Scholl au +32.(0)477.26.99.79.



*Jamais autant de matériel préservé par le PFT n'aura pu être admiré que lors de nos dernières Portes Ouvertes à Saint-Ghislain, qui se sont déroulées le week-end des 11 et 12 septembre 2004. Sur ces deux vues, on peut voir une partie des engins. En haut - PHOTO 64-05 ↑ - de gauche à droite, les 202.020, 5941, 210.077 et 6106. Ci-dessous - PHOTO 64-06 ↓ - de gauche à droite, les 8061, 8320, 8428, 8524 et 270.005. A tour de rôle, ces locomotives effectuaient des parcours de démonstration sur les voies de l'atelier. Pour beaucoup de jeunes amateurs, c'était ici l'occasion de voir et d'entendre pour la première fois une série de machine qu'ils n'ont pas connu. Tout ceci est le fruit de 15 ans de travail acharné, 15 ans durant lesquels des passionnés consacrent la plus grande partie de leur temps libre à préserver et sauvegarder du matériel réformé par la SNCB. Tout ceci, nous nous le répétons jamais assez, se fait entièrement bénévolement, soit par une aide directe sur les différents lieux de restauration, soit encore indirectement, par exemple en contribuant à la rédaction de livres et à la revue "EN LIGNES". Les bénéfiques servent exclusivement aux buts que s'est fixés le PFT, sans que la mémoire du rail belge n'existerait plus aujourd'hui qu'en photos...*

*Photos : PFT.*





*Le voyage d'adieu de la Vennbahn organisé le 7 août par le PFT. Ici, le retour du train de Bütgenbach vers Weywertz, remorqué par la 5307 et la 202.020.*

*Michel HANSENS.*

*Le 7 août, arrivée de notre train d'adieu à la Vennbahn à Sourbrodt, remorqué par la 1805 des CFL. Les 202.020 et 5307 sont accouplées en queue du train.*

*Michel HANSENS.*





**PHOTO 64-56** Les trois vedettes du voyage, rassemblées pour la photo souvenir à Sourbrodt. A l'avant-plan, le "Rail Bike des Hautes Fagnes", dont l'exploitation a démarré au début de juillet, entre Sourbrodt et Kalterherberg. Michel HANSENS.

**PHOTO 64-57** Pour son retour vers Trois-Ponts, la rame est cette fois encadrée par les 202.020 + 1805 en tête, et la 5307 en queue. Serge MARTIN.



## LE MATERIEL

Comme vous l'avez lu, deux voitures K rachetées à l'ASBL *Vennbahn* en novembre 2002, ont repris du service; si elles n'ont pu être restaurées avant leur remise en circulation, divers travaux ont néanmoins été effectués : remplacement des fenêtres embuées, des tablettes et accoudoirs volés, nettoyage aussi bien intérieur qu'extérieur.

Aussitôt leur immatriculation effectuée, elles ont participé au voyage d'adieu à la *Vennbahn* du 7 août, puis ont été louées... à la SNCB, en manque de matériel historique !

La fin de la saison touristique et l'arrivée de l'hiver vont maintenant rimer avec poursuite de la restauration du matériel, aussi bien à Saint-Ghislain (9209, 4333, 26.101) qu'à Schaerbeek (5183, 082).

Vous avez envie de participer à ces travaux ? N'hésitez pas à contacter :

- Philippe Scholl pour St-Ghislain  
(☎ +32.(0)477.26.99.79);
- Pierre Herbiet pour Schaerbeek  
(☎ +32.(0)475/71.20.28).

## LE CHEMIN DE FER DU BOCQ

La première saison touristique organisée sous le régime de la Convention d'Exploitation s'est terminée le samedi 4 septembre, par un parcours spécial destiné aux habitants de Halloy (entre Ciney et Braibant).

Le nombre de voyageurs transportés au cours des 10 journées d'exploitation est de 2242 précisément. Deux animations spéciales ont en outre été organisées : visite combinée du château de Spontin et de la brasserie du Bocq à Purnode (le 14 août), et présentation en gare de Spontin d'une exposition de peintures (le 18 juillet).

L'hiver va être mis à profit pour réaliser d'importants travaux de renouvellement de voie entre Ciney et Braibant : 700 mètres de voies sont à renouveler presque intégralement. S'il reste du temps disponible, outre l'entretien courant, les travaux se poursuivront en direction de Purnode.

Pour 2005, le PFT envisage d'étendre les journées de circulation, en démarquant la saison en juin et en la terminant en septembre.

La ligne 128 vous tente ? N'hésitez pas à contacter Alain Defechereux au ☎ +32.(0)477.98.91.23.

**PHOTO 64-15** *Le 1er août, les 4605 et 554.18 assuraient les navettes sur la ligne 128. Ici, croisement en gare de Dorinne-Durnal.* Joseph LAURENT.

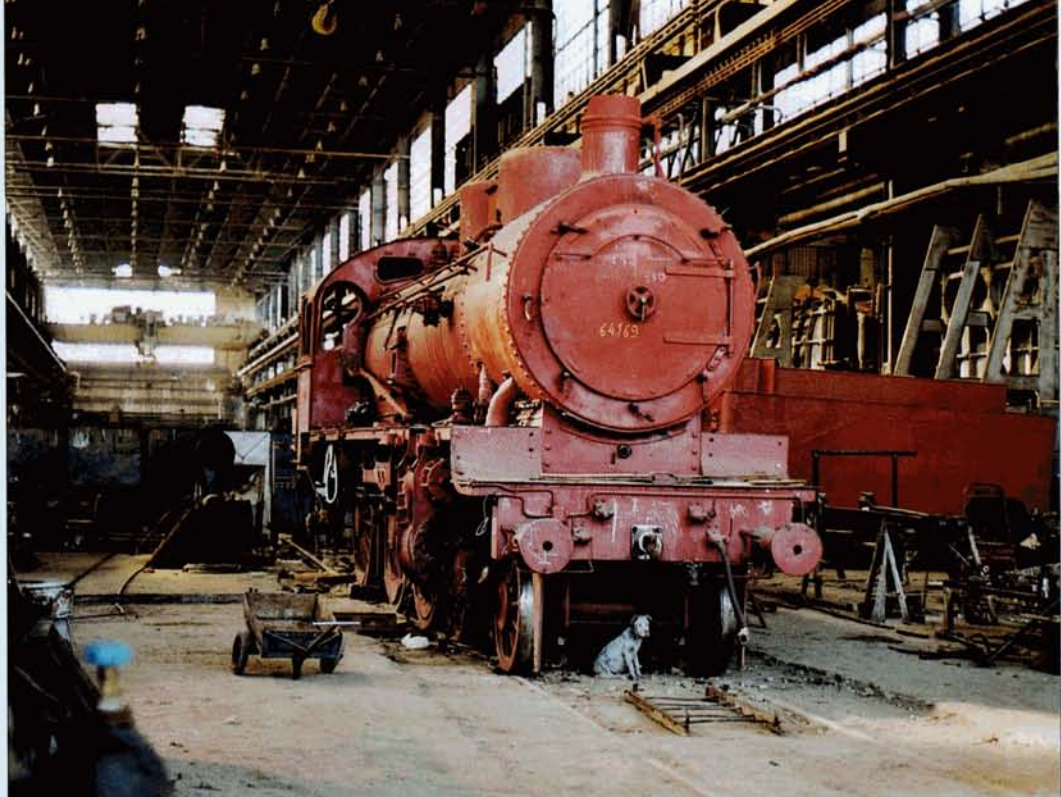


**PHOTO 64-07 ↑ - PHOTO 64-08 ↓** *Le week-end des 28 et 29 août 2004, la 1805 a participé à une journée "Portes Ouvertes" à Oignies en France, non loin de Lille, organisées par le Centre de la Mine et du Chemin de Fer (CMCF). Cette association possède plusieurs engins, dont les deux plus remarquables sont la CC 40101 de la SNCF admirablement restaurée, et la Pacific 231 C 78. Ci-dessus : c'est la 5941 qui assura le transfert de la 1805 de Saint-Ghislain à Quévy, où un engin de la SNCF prit le relais jusqu'à Oignies. Ci-dessous : la 1805 à Oignies, en compagnie de sa grande sœur, la CC 40101. Photos : PFT.*



## LA P8

Au début du mois d'octobre, la cabine de conduite était en place et le montage de ses appareils était bien avancé. La chaudière a reçu l'ensemble de ses tôles d'habillage, un travail particulièrement bien soigné fait par de véritables artistes. Le remontage des accessoires de la chaudière est également en voie d'achèvement. En octobre, les travaux concernaient le montage de la distribution et du circuit électrique. Vu l'hiver proche, et pour éviter tout risque de gel (l'hiver est particulièrement rigoureux dans cette partie de la Roumanie), le PFT a préféré postposer les essais en ligne pour le début du printemps 2005. Voilà donc un projet de plus qui, lentement, se concrétise, grâce à l'action combinée d'une petite équipe du PFT pour la partie technique, et de nombreux amateurs pour la partie financière. Qu'ils soient encore ici remerciés.



Notre P8 vue au début d'octobre. L'abri, les tôles d'habillage et les accessoires de la chaudière sont en place. Le remontage de la distribution a commencé. Pierre HERBIET.

Pour mener à bien les coûteux travaux de restauration de la P8, le PFT a ouvert un compte bancaire affecté uniquement aux dons destinés à la remise en état de la locomotive. Des parts de € 250 sont attribuées chaque fois qu'un don est effectué (en une ou plusieurs fois). Contrairement au fonds géré par la Fondation Roi Baudouin (voir *EN LIGNES* 63 page 7), les dons offerts pour la future 64.169 ne donnent droit à aucune attestation fiscale ni aucun droit quelconque sur la locomotive. Votre générosité a permis à ce jour de délivrer plus de cinquante certificats de € 250. Merci encore aux généreux donateurs.

## Du 14 au 24 juillet 2005 : grand voyage PFT en Russie, Biélorussie, Estonie, Lettonie et Lituanie



Du 14 au 24 juillet 2005, le PFT vous convie à un voyage exceptionnel à la découverte des chemins de fer des pays baltes (Lituanie, Lettonie et Estonie), ainsi qu'une incursion en Biélorussie et en Russie. Le voyage se déroulera entièrement à bord d'un train-hôtel qui comprendra des voitures-couchettes, restaurants et salons, qui partira de Brest. Au programme : visite de très nombreux dépôts, arrêts-photos en ligne, parcours sur un réseau à voie étroite, etc. Le prix dépend du nombre de participants (minimum 35). Il est provisoirement fixé à € 1500 maximum. Ce prix comprend l'ensemble du programme proposé et le logement en pension complète à bord du train. En supplément, il faudra ajouter le prix du voyage entre la Belgique et Brest, et retour, celui des visas pour l'entrée en Russie et en Biélorussie, et l'assurance obligatoire.

**INFOS ET INSCRIPTION : PFT -**  
Boîte postale 40 - 7000 MONS 1  
☎ +32.(0)2.380.72.62 ou  
+32.(0)477.60.13.62



# ODENSE - 2004



Depuis que le PFT avait acquis la 202.020, notre dynamique collaborateur Pierre Herbiet avait un rêve (un fantôme?) : une concentration de " gros nez " NOHAB et AFB.

Au Danemark, un festival ferroviaire, généralement consacré à la traction vapeur, était périodiquement organisé à Randers (Jutland). D'autre part, plusieurs MX et MY étaient encore en service. Pierre a donc eu l'idée d'exposer son projet aux organisateurs : réunir au Danemark tous les " gros nez " existants et réaliser la concentration dont il rêvait.

Son enthousiasme a convaincu les organisateurs, et la manifestation a été fixée au mois de mai 1999. La 202.020, accompagnée de la 1604 des CFL a fait le voyage, et a pu retrouver ses cousines norvégiennes et danoises. Ce fut un grand succès, et le PFT en a profité pour organiser le voyage dont tous les participants se souviendront encore longtemps (voir *EN LIGNES* 39 pages 40 à 48).

Mais, à cette réunion de famille, il manquait une représentante de la famille hongroise, la M61 des MAV.

En 2004, les chemins de fer danois ont voulu fêter le cinquantième anniversaire de leurs " gros nez ", et les organisateurs de Randers 1999 ont imaginé une nouvelle concentration qui devait avoir lieu à Odense. Cette fois, ils ont obtenu l'accord des Hongrois pour y faire participer une M61. Les Luxembourgeois, sous l'impulsion de Monsieur Barthel, ont immédiatement accepté d'y envoyer à nouveau leur 1604 et, dès qu'il a eu connaissance du projet, Pierre a emboîté le pas en proposant au PFT d'y envoyer la 202.020.

Le jeudi 12 août, notre locomotive, accompagnée des 1604 et 1805 luxembourgeoises, a été acheminée vers Koblenz/Mosel pour y retrouver la M61 hongroise (qui porte actuellement la nouvelle numérotation 2761.017). La machine 03 du NEG (ex. DB 202 424), qui devait assurer la remorque du train jusqu'au Danemark, est bien vite tombée en panne, si bien que c'est la 1805, autorisée exceptionnellement sur le réseau allemand, qui a poursuivi la remorque du convoi. Après avoir passé la nuit à Hilden (Düsseldorf), le train reprit sa route le vendredi matin. A partir de la gare frontalière danoise de Tønder, c'est la MZ 1401 des DSB qui prit le relais jusqu'à Odense.

Le 14 août, la grande fête à laquelle allaient participer des milliers d'amateurs pouvait commencer. Au total, 13 "gros nez" furent rassemblés : 1604 CFL, M61.017 MAV, Di3-616 NSB, MX 1001 + 1006 + MY 1101+ 1126 +1135 DSB, MX 103 OHJ, M38 Lollandsbanen, M11 Nordjyske Jernbaner, TMY 106 TÅGAB, et bien sûr notre 202.020. Les locomotives sont sorties de la rotonde, une par une, pour une première parade. Du bout du dernier quai de la gare d'Odense, les amateurs pouvaient les admirer et les photographier. Elles sont ensuite rentrées au dépôt qui a directement été envahi. Des échoppes et boutiques diverses permettaient aux amateurs de compléter leur bibliothèque, photothèque, vidéothèque...

Toutes les heures, un train spécial, à chaque fois encadré par deux "gros nez" différents et composé d'anciennes voitures des DSB, emmenait les amateurs de

la gare principale d'Odense au faubourg de Fruens Bøge.

Toutes les deux heures, sur la grande ligne électrifiée qui mène vers København, un autre train spécial remorqué par un "gros nez" amenait les amateurs vers la nouvelle gare de Nyborg, située le long de la côte, à l'entrée du nouvel ouvrage de 18 km (viaduc et tunnel) qui relie l'île de Fyn à l'île du Sjælland sous le détroit du Storebælt. L'ancienne gare où les trains étaient acheminés par ferries a entièrement disparu. Les amateurs danois ont même organisé un trajet en autobus historique des DSB pour permettre aux amateurs d'exprimer leur art le long de la ligne.

En début de soirée, toutes les locomotives se sont retrouvées à la rotonde du dépôt pour une nouvelle parade qui a fait la joie des photographes.

La journée du 15 août a commencé par une surprise : la symphonie des gros nez! Après l'ouverture des portes de la rotonde et l'envahissement des voies par les amateurs, un autorail de service, doté d'une plate-forme, s'est placé au milieu du pont tournant. Sur cette plate-forme se trouvait un animateur en smoking blanc et un trompettiste qui a commencé à jouer. L'animateur invitait alternativement chaque "gros nez" à actionner son sifflet ou klaxon ou à augmenter ou diminuer le ronronnement de son moteur en fonction de la mélodie du trompettiste. La symphonie s'est clôturée avec un bouquet final de tous les sifflets et les moteurs tournant à fond !

Ensuite, les trains spéciaux sont repartis vers Fruens Bøge et Nyborg comme la veille. En début d'après-midi, c'est la 202.020 qui a eu l'honneur de remorquer le train spécial vers Nyborg. Pas de chance pour les photographes-envoyés spéciaux du PFT qui avaient cherché un bel endroit en ligne et qui avaient avisé le conducteur (un certain Pierre Herbiet) des endroits où ils se trouveraient. Juste au moment où le train arrivait, un petit nuage masquait le soleil. Mais, par miracle, le conducteur avait constaté un petit problème virtuel qui l'a obligé à ralentir fortement la marche de son train jusqu'au moment où le soleil réapparaissait. Le problème virtuel était aussitôt résolu, et le train pouvait repartir!

Tous les "gros nez" se sont retrouvés dans la rotonde du dépôt d'Odense pour une nouvelle parade d'adieu où les amateurs ont pu les admirer jusqu'à la fermeture des portes.

Le retour des quatre locomotives s'est déroulé en deux étapes : le lundi 16 août, la MZ 1401 les a remorquées d'Odense à Tønder, où la 1805 reprit le relais. A Niebüll en Allemagne, le convoi fut garé au dépôt du NEG (pour rappel, société allemande acquise par les CFL). Ici, la 1805 s'offrit le privilège de remorquer un train régulier NEG jusqu'à Dagebüll Molle, où se trouve le lieu de départ des bateaux vers les Nordfriesche Inseln (îles Frisonnes). Le lendemain, le convoi reprit le chemin de Luxembourg, en disant adieu (?) à la M61 hongroise à Koblenz. Enfin, la 202.020 rentra à Bruxelles le mercredi 18 août à 06h00.

**PHOTO 64-09 ← - PHOTO 64-10 ↓ Pour la première fois de leur histoire, tous les types de "gros nez" européens se sont réunis pour participer à une grande fête de famille. Quel cocktail de décorations et de couleurs ! Julien Mulpas - Yves Steenebruggen.**





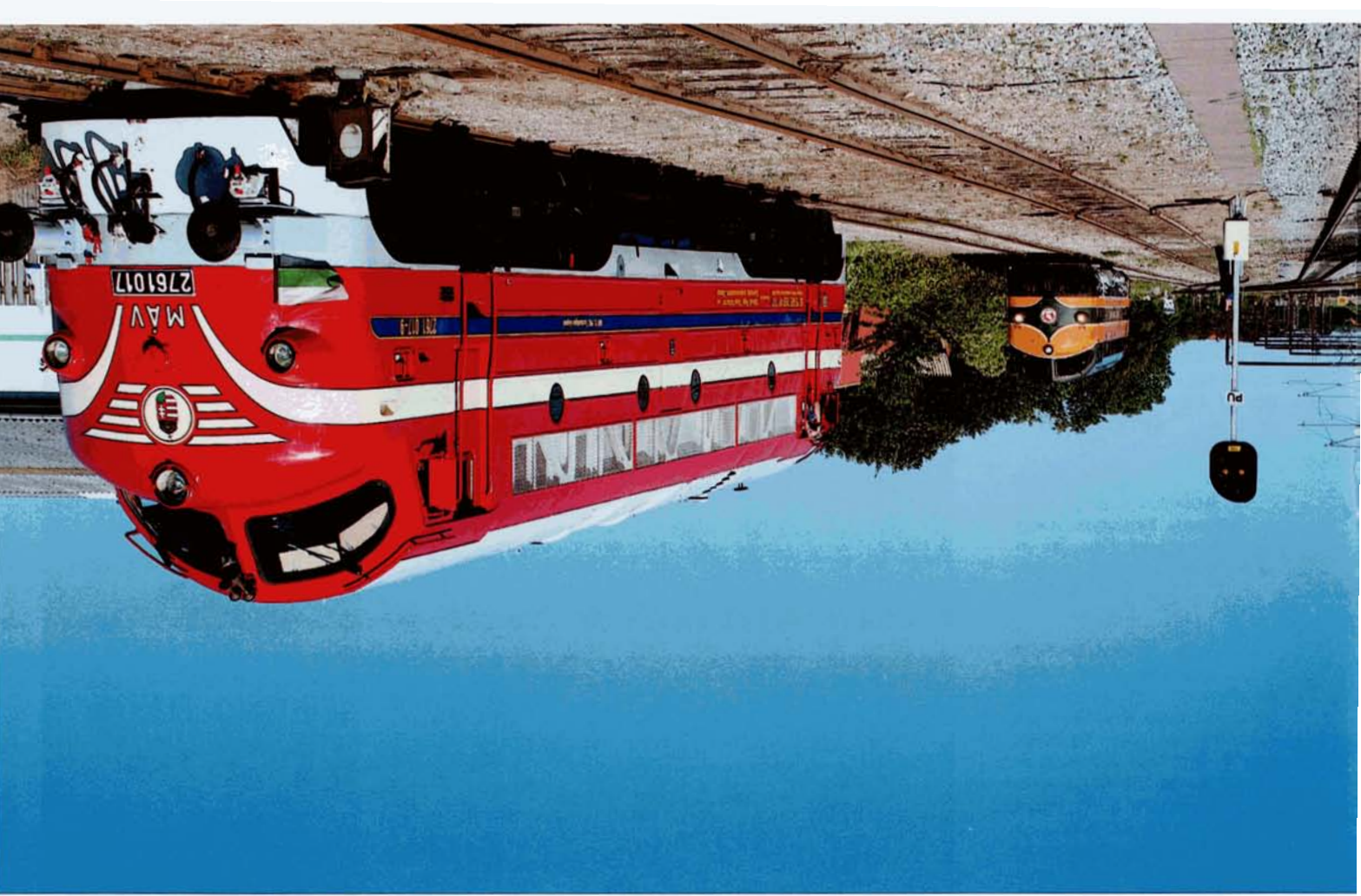
**PHOTO 64-11 ↑ - PHOTO 64-12 ↓** A tour de rôle, chaque locomotive a remorqué un train spécial Odense - Nyborg. Ici, la 202.020 du PFT approche de Nyborg. Ci-dessous, la Di3 norvégienne quitte cette même gare pour le retour vers Odense.  
Julien Mulpas - Yves Steenebruggen.





**PHOTO 64-13** La 1604 CFL sur la ligne de Svendborg, à l'entrée de Fruens Bøge, gare terminus du parcours. La MX 1001 est accouplée en queue de la rame.  
Julien MULLPAS.

**PHOTO 64-14** La grande vedette de ce festival fut sans conteste la M61,017 hongroise. Ce type de locomotive était en effet absent lors du premier grand rassemblement de Randers en 1999. A l'arrière, on voit la splendide TMY 106 (ex. MY 1108 des DSB) du réseau privé suédois TÅGAB (voir EN LIGNES 43 page 26).  
Yves STEENEBRUGGEN.





Le 13 août, passage à Skaerbaek sur la ligne Bramming - Tonder, en route pour Odense, de la MZ 1401 remorquant dans l'ordre les 1805, 1604, 202.020 et M61.017, ainsi qu'une voiture d'accompagnement hongroise.  
Julien MULPAS.

PHOTO 64-18 →

Un des moments forts du voyage du retour des quatre locomotives, fut sans nul doute l'engagement de la 1805 en tête d'un train régulier sur la ligne Niebüll - Dageüll Molle, le 16 août. Cette ligne est exploitée par le NEG, une société appartenant désormais aux CFL. Il n'est d'ailleurs pas exclus que des 1800 soient un jour engagées en trafic régulier à Niebüll. Le train est prêt pour le retour vers Niebüll.  
Pierre HERBIET.



← PHOTO 64-16

En plus des "gros nez", d'autres locomotives Diesel GM participaient également à la fête d'Odense. Ici, la 1805 des CFL, la MZ 1415 du Département Infrastructure (BanneDanemark) et les deux uniques machines suédoises du type T41. Ces dernières, numérotées T41 - 203 et 204, furent construites à deux exemplaires en 1956. Elles sont équipées d'un moteur Diesel GM 12-567C de 1445 CV, et possèdent des bogies à trois essieux (type A1A-A1A). Leur masse totale s'élève à 84 t, et peuvent circuler à 100 km/h. Les T41 ont toujours été affectées au trafic marchandises. On remarquera leur gabarit généreux.  
Julien MULPAS.



PHOTO 64-19 →

La 1805 lors des manoeuvres de remise à tête à Dagebüll. Dans quelques instants, le ferry viendra accoster.  
Julien MULPAS.

← PHOTO 64-17

Pendant que la 1805 s'offrit une escapade à Dagebüll, les M61.017, 202.020 et 1604 attendaient devant le dépôt du NEG à Niebüll.  
Julien MULPAS.

PHOTO 64-20 →

Le 16 août, départ de Niebüll, sous la pluie, pour le voyage de retour vers Koblenz. La 1604 ferme la marche.  
Pierre HERBIET.



## Luxembourg

### Location de G1000BB

Les CFL ont pris en leasing auprès d'Angel Trains une série de quatre locomotives Vossloh du type G1000BB. Les deux premières ont été fournies le 22 juin, les deux suivantes en juillet. Numérotées CFL 1101 à 1104, elles sont utilisées pour les manoeuvres, notamment à Luxembourg, et aux dessertes locales, en remplacement de machines des séries 800 et 850/900.

### Les 3000 CFL rachetées par la SNCB?

Des négociations sont actuellement en cours entre la SNCB et les CFL pour le rachat des locomotives de la série 3000 des CFL, qui envisageaient depuis longtemps de se séparer de ces engins. L'arrivée des nouvelles automotrices TER 2N NG mises en service sur les IR Luxembourg - Troisvierges et la baisse du trafic marchandises engendrée par la mise en service de la liaison Aubange - Mont-St-Martin rendent possible cette tractation.

### Livraison des premières 4000

Les premières locomotives de la série 4000 sont arrivées à Luxembourg à la fin du mois de septembre. Pour rappel, 20 locomotives ont été commandées le 28 août 2003 chez *Bombardier*. Il s'agit d'engins du type TRAXX bicourant 15 kV 16,7 Hz et 25 kV 50 Hz, semblables à la série 185.1 de la DB.

Les CFL ont également réceptionné au début d'octobre la première des 85 voitures à deux niveaux (voir *EN LIGNES* 55 page 17).



Les 4005 + 4004 + 4006 des CFL en route vers Luxembourg. Hatzenport (ligne Koblenz - Trier), 1er octobre 2004. Dirk SCHÖNFELD.

**PHOTO 64-22** La nouvelle locomotive 1104 des CFL, une des quatre G1000BB VSFT prises en location chez Angel Train, au dépôt de Luxembourg le 24 juillet 2004. William BOECKX.









































































































