

EN LIGNES



REVUE BIMESTRIELLE
N° 59 - JANVIER 2004 - € 8,50
BUREAU DE DEPÔT : 1180 BRUXELLES 18 - EDITEUR RESPONSABLE : KOOB
J-P, SQUARE VERGOTE 6, 1200 BRUXELLES

Patrimoine Ferroviaire Touristique

P.F.T. , T.S.P

Toeristisch Spoorpatrimonium

Editorial

Vous avez été nombreux à renouveler votre abonnement pour 2004, et le PFT vous en remercie. Il pourra ainsi poursuivre ses buts, dont les principaux sont la création du Musée du Rail de Saint-Ghislain, où sont déjà exposés les véhicules restaurés, et l'exploitation touristique de la ligne 128.

2004 sera marquée de plusieurs éléments importants. Les Journées du Patrimoine au mois de septembre, seront l'occasion de festivités exceptionnelles sur le site de Saint-Ghislain ; le Musée s'inscrit pleinement dans le thème de l'année.

Deux publications au moins sont déjà en chantier ; vous pourrez les découvrir dans les numéros qui suivent ; et enfin, le retour de notre P8 de Roumanie : au vu de l'avancement des travaux, ce rêve sera bien une réalité en 2004...

Merci encore pour votre soutien et... bonne lecture !



PHOTO 59-03 Le 26 septembre, la 6077 du PFT assura le transfert de la 5120, du 4407 et de deux voitures du type M1 vers Mariembourg.

Petites annonces

Annnonce privée : gratuite pour les abonnés. Pour les non abonnés : € 3 pour 5 lignes (chaque ligne est composée de 40 caractères, espaces ou signes). Par ligne supplémentaire : € 1.

Annnonce commerciale : € 25 par surface de 6 x 9 cm. Photos et dessins € 25 / pièce. A envoyer par courrier, FAX ou E-mail.

A VENDRE : Plaques indicatrices d'itinéraires SNCB de la relation Leuven - Geraardsbergen (via Ath ou Tollembeek) et Leuven - Sint-Niklaas. Prix à débattre en fonction du nombre. Info E-Mail : ivo.haine@belgacom.net

A VENDRE : pour cause de double emploi, le livre "Les grands trains de 1830 à nos jours" par Elive Lamminy; préface de Patrick Poivre d'Arvor. Prix : € 25 (prix acheté € 35). Dambrun Emilie, chemin du Tour Cafenière 4, 7060 Soignies, ☎ 0498/68.22.61.

CHERCHE : Magazine "Ferro-Flash" n°124 (mai 1987) (CFC); Recueil des schémas des automotrices de la SNCB : 1935-1986; Historique de la paroisse de Bois-de-Breux (Edgard Marganne); calendrier AFCC 1988; Les souvenirs pittoresques du dépôt de Henne; Carnet des marches-types des lignes de Belgique - 1915; Nos vieux trams (R. Dejonghe; Wesmael-Charlier); Les chemins de fer à Jambouge et dans la région (Marcel Constant); Geschiedenis van lijn 61 en van het oud-station van Steenhuffel; Nieuwtjes en anekdoten uit het Antwerpen der 19de eeuw met zijn station en zijn spoorwegen. Dimitri Schönborn, Past. Soeteweystraat 38, 2640 Mortsel. dimitri.schoenborn@id.antwerpen.be

A VENDRE : "La Vie du Rail" et diverses revues ferroviaires des années '70 et '80. Michel VERLINDEN, ☎ 02/763.48.08

PFT-agenda

Samedi 20 mars 2004 : voyage PFT

Samedi 26 juin 2004 : voyage PFT

Samedi 7 août 2004 : voyage PFT

Samedi 11 et dimanche 12-09-2004 : Journées du Patrimoine; ouverture du musée du Rail de Saint-Ghislain.

Du 14 au 24 juillet 2005

Grand voyage PFT à bord d'un train hôtel en Biélorussie, Lituanie, Lettonie, Estonie et Russie.

AGENDA C.F.F.L.

VENDREDI 13-02-2004

Michel LIEGEOIS présente un film d'actualité ferroviaire

VENDREDI 12-03-2004

Claude DEFECHEREUX projettera un film super 8 : "Nostalgie Diesel à Haine-St P."

VENDREDI 02-04-2004

Michel LIEGEOIS présentera les Chemins de fer d'Alsace-Lorraine Centre Culturel de Froidmont (Ferme), Chemin du Meunier à Rixensart.

INFOS : ☎ 02/654.05.79

☎ cffl.rixensart@euronet.be

CHERCHE : documentations sur la ligne à voie étroite de l'île de Nauru (Naoro) dans le Pacifique. Christian Ganzeboer, Warmonderweg 46, 2341 KW Oegstgeest, Nederland. ☎ 0031-6-18877025.

CHERCHE : tout film vidéo amateur ou professionnel sur les Chemins de fer grecs (O.S.E.), échange possible. Toute littérature EN FRANÇAIS sur les chemins de fer autrichiens (ÖBB). Ph. GALLEZ, av. de Cuesmes 12/3, 7000 Mons, ☎ / FAX : 065/66.44.40

PHOTO-THEME 57

Série indissociable de 10 photos couleurs au format 10x15, de locotracteurs de la série 91 en service normal.

Prix : € 10 + frais de port (voir page 59 - poids : 75 g).

Communication : PHOTO-THEME 57

- 57-01 : 9155 à Jemelle
- 57-02 : 9109 à Kortrijk
- 57-03 : 9115 à Quiévrain
- 57-04 : 9118 à Tournai
- 57-05 : 9131 à Ghislenghien
- 57-06 : 9122 à Monceau
- 57-07 : 9135 à Virton
- 57-08 : 9138 à Kortrijk
- 57-09 : 9151 à Marloie
- 57-10 : 9136 à Aalst

PHOTOGRAPHER EN GARE

Certains lecteurs nous ont signalé avoir été inquiétés lorsqu'ils prenaient des photos de trains. Interpellée, la SNCB nous rappelle la réglementation en vigueur, qui fait l'objet d'un avis interne : l'avis 14 SG de 1993.

En règle générale, les prises de vues **sont libres** (pas d'autorisation nécessaire) lorsqu'elles ont lieu dans des **endroits accessibles au public**, à des fins familiales, privées et non commerciales (publicité notamment), sans pied ou autre équipement spécial. Il est donc interdit aux photographes de se rendre dans les faisceaux de garage, ateliers, gares de triage, etc. sans être en possession d'une autorisation émanant du Service Communication de la SNCB.

EN LIGNES

Revue bimestrielle éditée par l'ASBL

PFT

PATRIMOINE FERROVIAIRE TOURISTIQUE



Rédacteur en chef : Jean-Luc VANDERHAEGEN.

Comité de rédaction

Jean-Luc VANDERHAEGEN, Baudouin DIEU, Philippe DIEU, Philippe DE GIETER, Christian DOSOGNE, Pierre HERBIET, Garrit JOOS, Serge MARTIN, Alain DEFECHEREUX, Eric VAN HOECK, Walter PINET.

Remerciements (par ordre alphabétique)

Dominique ALLARD, Felipe ARANDA, Kristof AVONDS, Emile BECKER, Armand BEERLANDT, William BOECKX, Mauro BORETTI, Roger CRICKELAIRE, Wim DERIDDER, Michel de ESCH, Laurent GARY, Jean-Claude GIRARD, Philippe GOUSSET, Dave HABRAKEN, Michel HANSENS, Jean-Pierre KOOB, Lars LAENEN, Pascal MARTENS, Serge MARTIN, Thierry NICOLAS, Eric PAULUS, Christian RUQUOY, Philippe SCHOLL, Rudolf SCHLÖPKER, Ghislain SMOUT, la SNCB, Yves STEENEBRUGGEN, Johan VAN DER EYCKEN, Christian VANHECK, Quintus VOSMAN, Bram ZUIDWEG.

EN LIGNES

Les articles publiés n'engagent que la seule responsabilité de leurs auteurs. Aucun article ne peut être reproduit sans accord écrit du PFT.

Adresse

PFT-asbl
Boîte Postale 40
B-7000 MONS 1
☎ GSM : +32.(0)475.71.20.28
FAX : +32.(0)65.66.45.41
✉ pftsp@hotmail.com
Internet : www.pftsp.be

Numéro de TVA : BE 435.339.562

Abonnement 2004

Pour recevoir "EN LIGNES" 6 fois par an, il suffit de s'abonner en versant une cotisation annuelle de € 34 (étranger : € 42) selon les modalités de paiement reprises ci-dessous, en mentionnant en communication : "ABO 2004". L'abonnement débute avec le premier numéro de l'année, quelle que soit la date de l'abonnement.

Modalités de paiement

- si vous habitez la Belgique, il suffit de verser la somme requise sur le compte bancaire 001-1201789-35 du PFT-Bruxelles.
- si vous habitez l'étranger, vous avez plusieurs possibilités :
 - vous pouvez effectuer un virement bancaire en indiquant le code international de la banque (BIC) qui est GEBABEBB ET le numéro complet du compte PFT : BE57-001120178935;
 - vous pouvez payer par carte Visa ou Eurocard, en indiquant les nom et adresse de l'émetteur, le numéro de la carte, la somme en euros, la validité de la carte et la signature;
 - vous pouvez utiliser un mandat postal international, libellé en euros;
 - si vous résidez en France, vous pouvez virer la somme sur le compte postal 1374917V026 du PFT (59900 Lille).

Changement d'adresse

Il suffit de nous envoyer vos nouvelles coordonnées.

Courrier

Pour toute correspondance, veuillez joindre une enveloppe timbrée self-adressée ou un coupon réponse international.

Restauration du matériel

Les personnes désirant participer bénévolement aux activités du PFT ou à l'entretien de la ligne 128 peuvent nous joindre par téléphone ou par écrit.
Scharbeek : Pierre Herbiet : ☎ +32.(0)475.71.20.28
St-Ghislain : Philippe Scholl : ☎ +32.(0)477.26.99.79
Ligne 128 : Alain Defechereux : ☎ +32.(0)477.98.91.23

Imprimerie

Imprimé en Belgique par Geers Offset nv, Oostakker.

Dépôt légal à la parution

EN LIGNES 59 - JANVIER 2004



COUVERTURE AVANT :

PHOTO 59-01

Le 7 novembre 2003, la 5183 du PFT arrive à Raeren pour procéder à l'évacuation d'une grande partie du matériel roulant de la défunte association Vennbahn.

Alain DEFECHEREUX.

Après sa révision complète, la 29.013 fut testée en ligne entre Meiningen et Bad Salzungen. Meiningen, 28 octobre 2003. Dave HABRAKEN.

PHOTO 59-02 A l'occasion de son retour en Belgique le 8 novembre 2003, la 29.013 remorque un train d'amateurs au départ de Montzen vers Bruxelles. Sortie de tunnel de Veurs. P. H.

S O M M A I R E

PFT-Service	2
Editorial	4
Nouvelles du PFT	5
Histoire : la livrée verte "1970"	10
Wagon plat à chevalet Lklp	15
Actualité étrangère	16
Actualité belge	24
<i>Statistiques</i>	25
<i>Locomotives électriques</i>	27
<i>Locomotives Diesel</i>	21
<i>Automotrices</i>	33
<i>Voitures</i>	34
<i>Wagons</i>	35
<i>Actualité diverse</i>	37
<i>Réseaux privés et industriels</i>	42
Le point sur les travaux TGV	45
Radiations	50
Le grand retour de la 29.013	52
Il y a ...	56
Hier - Aujourd'hui	58
PFT-Boutique	59

LOCO 2004

Comme il est de tradition, le PFT édite le calendrier LOCO. L'édition 2004 propose onze photos en couleurs et une en noir et blanc de matériel belge et luxembourgeois : autorail 4301 à Orgéo, 5528 à Neerpelt, vapeur type 7 à la sortie de Lille, 6018 à Mellery, 3620 CFL à Erpel-dange, 6327 à Bellecourt, 26.101 sur la ligne 128, automotrice postale 973 à Dilbeek, 554.18 à Frameries, 4903 à Beringen-Mijnen, 5174 à Lommel, viaduc de Moresnet au lever du jour.

Il est présenté au format A3, sur papier brillant, avec reliure spiralée. Il reste quelques exemplaires. Ne tardez pas à le commander ! Son prix de vente est de € 10. Frais d'envoi en sus (550 grammes - voir page 59). Communication : *LOCO 2004*.



COURRIER DES LECTEURS

De M. Pierre ROLAND, de Merelbeke.

La journée Train-Tram-Bus n'a pas été reconduite en 2003 ni par la SNCB ni par les différentes sociétés de transports en commun. Je puis comprendre que faire accorder les intérêts de ces différentes sociétés pour l'organisation de cet événement est une tâche difficile. Pourtant, bien qu'organisée depuis 21 ans, cela devrait être un travail de routine.

Cette décision peine bon nombre d'amateurs de voyages en train, tram et bus, qui perdent ainsi l'occasion de voyager avec un seul et même ticket sur tous les transports en commun de Belgique. Je propose donc à la SNCB de compléter son offre tarifaire par le billet suivant : il s'agit d'un ticket valant libre-parcours sur tout le réseau pendant une journée, au choix du voyageur, toute l'année. Ce ticket pourrait alors être complété par les diverses formules proposées par les autres sociétés de transport en commun, ce qui permettrait à chacun d'organiser sa journée à sa meilleure convenance, et ce chaque jour de l'année. Une autre solution serait de modifier la formule B-Tourrail et d'en faire un billet toujours valable pour une durée de cinq jours, mais sur une période étendue à un an au lieu de un mois.

J'ai émis ces différentes propositions à la Direction Voyageurs de la SNCB. Si, comme moi, vous voulez réagir à la suppression de la journée Train-Tram-Bus, n'hésitez pas à envoyer vos souhaits à : SNCB - Direction Voyageurs - Avenue de la Porte de Hal 40, 1060 BRUXELLES, à l'attention de M. Pardon, General Manager.

Rectifications

EN LIGNES 57 page 11 :

- première colonne du texte : supprimer la 6391.

EN LIGNES 57 page 12 :

- 2e colonne du texte, 2e alinéa : supprimer la 6391.

EN LIGNES 57 page 31 :

- photo du haut : il s'agit du 1439 Bressoux - **St. Raphaël**. En outre, même si ce train était pavoisé de drapeaux d'adieu, il ne s'agissait pas du dernier 1439 Denderleeuw - St. Raphaël, celui-ci ayant circulé pour la dernière fois le 28 septembre 2003.

- photo du bas : il s'agit du 1291 "**Freccia del Sole**".

VEHICULES A VENDRE - AVIS AUX AMATEURS

Dans le cadre de ses activités, le PFT avait acheté il y a plusieurs années, la locomotive 5204 et le fourgon-expo 77.307. La 5204 avait été préservée au cas où aucun autre engin du même type ne serait disponible, et il aurait alors fallu la remettre en état. Aujourd'hui, la SNCB préserve la 204.004, le PFT la 202.020, le GAR la 1604. La 5204 peut donc être retirée de la collection du PFT et est à vendre. Mais attention, il ne reste que la caisse; l'intérieur est vide, et les bogies ne sont plus conformes et ne peuvent plus rouler; elle est donc démotorisée et il n'est pas envisageable, sauf à très grands frais, de la rendre opérationnelle. Le PFT la met en vente au prix qu'il en tirerait de la mitraille, soit € 1000.

Quant au fourgon-expo 77.307, il fait partie du train exposition de la SNCB, et aurait dû circuler comme voiture d'accompagnement dans les trains charters organisés par le PFT. Vu les coûts des circulations et le manque d'intérêt historique de ce véhicule, le PFT a décidé de s'en séparer, au même prix, soit € 1000.

Si vous êtes intéressé par l'achat d'un de ces deux véhicules, le PFT peut vous donner en détail le schéma des opérations à effectuer. ATTENTION, les frais de transport, de visite par la SNCB, etc... ne sont pas compris dans le prix.

Vous pouvez contacter le PFT aux adresses reprises en page 2, avant le 1er février, date à laquelle les deux engins seront démolis.



Nouvelles du PFT



PHOTO 59-04 - Les 20 et 21 septembre, le 4506 a effectué des navettes entre Leuze et Frasnes-lez-Anvaing. Grandmetz, 20 septembre 2003. Alain DEFECHEREUX.

AFFRETEMENTS

Aux mois de septembre et octobre, la 6077 remorquant deux voitures K de la SNCB et la voiture-buffet du PFT a été la vedette de deux voyages spéciaux demandés par des amateurs qui désiraient fêter ferroviairement leur anniversaire. Le premier train est parti de Essen et, après une large boucle par Hasselt, est rentré au bercail. Le second a quitté Kontich à destination de Bokrijk et son magnifique domaine, où les participants ont passé l'après-midi, puis est rentré en début de soirée à Kontich. Voilà sans conteste une manifestation tout à fait spéciale qu'il est possible d'organiser par l'intermédiaire du PFT qui accomplit toutes les démarches avec la SNCB, en suivant les désirs de l'organisateur. Pourquoi pas vous ?

ACHEMINEMENTS

Le mois de novembre et la fin de la saison touristique ont été mis à profit pour évacuer le matériel se trouvant encore à Raeren et acquis après la faillite de l'ASBL *Vennbahn* par différents amateurs ou associations.

Après de nombreux palabres, les deux convois exceptionnels ont pu être formés le samedi 1er novembre, rendant ainsi le temps d'une journée une petite

animation en gare de Raeren; en effet, parallèlement à la formation des trains, la 1603 acquise par un amateur suisse était mise en marche et évoluait près du dépôt.

Le samedi 8 novembre, les deux trains ont quitté Raeren pour Montzen, d'où ils ont été dirigés vers leurs destinations respectives.

L'ASBL *Vennbahn* a été déclarée en faillite en 2002 et une partie du patrimoine a été liquidée par une vente aux

enchères ; le PFT a ainsi pu acquérir cinq voitures AK, tandis que d'autres associations ou amateurs se partageaient l'autorail Westwaggon luxembourgeois, d'autres voitures K, un fourgon, divers wagons à marchandises, etc.

Pourtant, un projet de reprise d'exploitation touristique de cette ligne des Cantons de l'Est est dans les cartons. Gageons qu'il ne tarde pas trop à devenir réalité...

PHOTO 59-05 - Le 4506 devant la gare de Frasnes-lez-Anvaing, le 20 septembre 2003. Baudouin DIEU.



LE MATERIEL

Plusieurs chantiers sont en cours, certains sur le point d'être terminés, comme celui de la restauration de la 5941. Sa décoration présentera une particularité, encore un peu de patience... La rénovation de l'autorail ES102 se termine également. Cet engin sera utilisé comme véhicule de service sur le chantier de la ligne 128. Les prochains travaux concerneront alors l'achèvement des autres engins encore présents à Schaerbeek, comme l'autorail 553.29, la 5927, l'automotrice 082 (dont le retôlage des caisses est bien avancé).

Simultanément aux travaux de restauration, la 5183 a été levée pour le remplacement d'un moteur de traction défectueux. Cette locomotive, immatriculée depuis le printemps, est donc à nouveau opérationnelle; sa restauration ne sera toutefois pas entamée avant un an ou deux. Elle réalisa son premier parcours le 23 octobre, pour le transfert de Aalst à Schaerbeek de deux voitures du type L.

Vous désirez participer à l'entretien ou la rénovation du matériel à Schaerbeek ? N'hésitez pas à appeler Pierre Herbiet ☎ +32 (0)475/71.20.28.

LE MUSEE DU RAIL DE SAINT-GHISLAIN

A Saint-Ghislain, c'est la restauration de la 9209 qui progresse à grands pas; l'engin est complètement poncé et l'antirouille fait son apparition.

La 8320, préservée en 2000 par la SNCB, a figuré pendant un certain temps comme monument à l'entrée du nouvel atelier de Charleroi-Sud Quai. La SNCB, qui voulait se séparer de cet engin, l'a proposé au PFT, qui l'a évidemment acquis. Son état général est bon et le moteur de la locomotive a pu être démarré au quart de tour, malgré trois ans d'immobilisme. La remise en peinture de l'engin est programmée après terminaison de la 9209. Pourquoi ce travail ne serait-il pas vôtre ? Les animateurs sont présents tous les samedis. Alors, n'hésitez pas à contacter Philippe Scholl ☎ +32 (0)477.26.99.79.

Toujours à Saint-Ghislain, la section "Modélisme" a inauguré ses locaux le samedi 25 octobre. Le premier travail de cette section, créée il y a deux ans, a été de s'équiper en locaux décentes. Ainsi, les anciens vestiaires ont été transformés en salle pour réseaux mi-

niatures, les douches sont devenues le local de travail, les toilettes sont à nouveau opérationnelles et un débarras sert de stockage. Ces travaux terminés, les modélistes peuvent maintenant s'attaquer à la construction de leurs réseaux. Si vous désirez participer, contactez Jean-Pol Ruelle ☎ +32 (0)65/67.62.75. Les modélistes se réunissent tous les samedis matin.

LE CHEMIN DE FER DU BOCQ

Après une saison 2003 marquée par les dix ans d'exploitation de la ligne 128 par le PFT, les travaux d'entretien d'hiver ont repris. En 2004, ce sera toujours le tronçon Ciney-Dorinne qui sera exploité, avec un peaufinement du travail engagé sur la voie d'évitement de Dorinne. Au-delà de Dorinne vers Yvoir, les travaux se poursuivent néanmoins, avec les moyens dont dispose le PFT.

Parallèlement aux travaux sur le terrain, la future convention se discute dans les bureaux.

Vous voulez prendre un bol d'air sur la ligne 128 ? Rendez-vous en général le dimanche. Contactez Alain Defecheux ☎ +32 (0)477/98.91.23.

LA FONDATION ROI BAUDOUIIN

Il est aujourd'hui possible de dresser un premier bilan du fonds géré par la Fondation Roi Baudouin. Pour rappel, cette institution encourage les projets à caractère humanitaire ou culturel, et c'est dans ce cadre que le PFT a introduit une demande pour la création du Musée du rail de Saint-Ghislain.

Concrètement, la Fondation Roi Baudouin gère un compte financier sur lequel sont affectés les dons destinés à ce projet ; régulièrement, à la suite de travaux, le PFT demande le règlement des factures et la Fondation débloque le compte. Un des avantages du système est la délivrance, par la Fondation, d'une attestation annuelle mentionnant les dons effectués, et ces dons sont déductibles des impôts.

Douze mille euros ont gracieusement été offerts à ce jour, surtout par des amateurs (on compte aussi une société) ; nous les remercions encore ici chaleureusement, d'autant que leur argent est dépensé exclusivement pour le projet de Musée du Rail.

Ainsi, grâce à la somme récoltée par ce moyen, nous avons pu :

- installer deux volets mécaniques pour isoler de manière efficace l'étage et les locaux des modélistes ; ils sont donc ainsi sécurisés ;

- remplacer deux menuiseries extérieures pour le moins abîmées, les deux seules en bois d'ailleurs ;
- remplacer les volets mécaniques de la voie 8 et du hall central, par de nouveaux, à commande électrique.

Il reste encore quelques moyens pour, au printemps, remplacer le carrelage de la salle d'accueil, qui deviendra ainsi digne de porter ce nom.

Vous êtes convaincus que l'argent reçu est dépensé à bon escient ? N'hésitez pas à alimenter le compte de projet de la Fondation Roi Baudouin. Comment ? Rien de plus simple : il suffit de verser le montant que vous désirez (il faut néanmoins € 30 annuels pour obtenir une attestation fiscale) sur le compte 000-0000004-04 en mentionnant en communication : L78599-Patrimoine Ferroviaire Touristique. N'oubliez pas cette mention, sinon votre argent ne sera pas affecté au projet du PFT. L'attestation est envoyée au début de l'année qui suit.

Les dons peuvent aussi être reçus de l'étranger, la Fondation faisant partie du réseau TGE (Transnational Giving Europe) qui regroupe des institutions ayant les mêmes buts. Tous les renseignements peuvent être obtenus en consultant le site Internet www.kbs-frb.be.



PHOTO 59-06

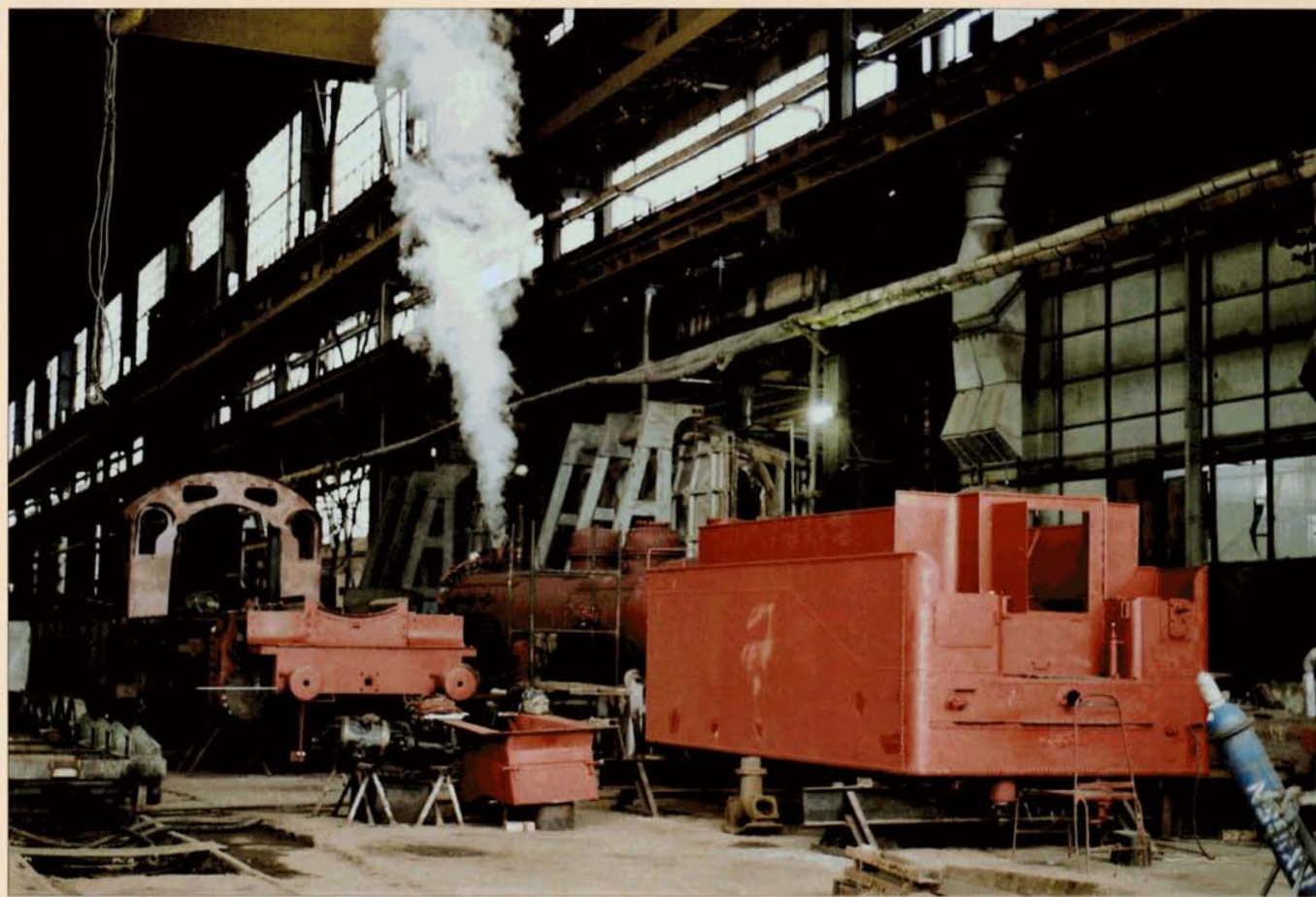
La dernière acquisition du PFT : la 8320. Saint-Ghislain, 8 novembre 2003. Philippe SCHOLL.

Et notre P8 ?

Pendant la semaine du 20 au 24 octobre, notre dynamique Pierre Herbiet s'est une nouvelle fois rendu en Roumanie pour tester la chaudière de notre 230.084. Après avoir subi l'essai de pression à froid pendant le courant du mois de septembre, la chaudière a cette fois été testée à chaud sous la surveillance d'un délégué de AIB-Vinçotte. Si le test s'est déroulé de manière optimale, quelques petites fuites ont été décelées. Néanmoins, les travaux peuvent se poursuivre; un nouvel essai sera opéré dans le courant du mois de mars. Entre-temps, la chaudière aura été replacée sur le châssis, le train de roues remonté et le tender terminé. On pourra alors penser à son envoi en Belgique.

Vous le savez sans doute, le PFT a ouvert un compte bancaire affecté uniquement aux dons destinés à la remise en état de la P8 roumaine. Des parts de € 250 sont attribuées chaque fois qu'un don est effectué (en une ou plusieurs fois). Contrairement au fonds géré par la Fondation Roi Baudouin (voir page 6), les dons offerts pour la 230.084 ne donnent droit à aucune attestation fiscale ni aucun droit quelconque sur la locomotive. Votre générosité a permis à ce jour de délivrer plus de cinquante certificats de € 250. Merci encore aux généreux donateurs.

La première mise sous pression de notre P8, le 22 octobre 2003. A cette occasion, son sifflet a de nouveau retenti ! Les essais s'étant révélés positifs, la chaudière peut maintenant être replacée sur le châssis.





Evacuation du matériel Vennbahn

C'est le PFT qui a procédé à l'évacuation d'une bonne partie du matériel roulant de la défunte association "Vennbahn". Les transferts se sont déroulés en plusieurs phases les week-ends du 1er et du 8 novembre 2003.

↑ Le 8 novembre, transfert de l'auto-rail Westwaggon (206/216) par la 5183 entre Raeren et Montzen, ici à Kettenis, peu avant Eupen. Laurent GARY.

← PHOTO 59-08 Le même train lors de son départ de Raeren. P. HERBIET.

↓ Acheminement de Montzen à Schaarbeek de 11 voitures K. Les cinq dernières ont été acquises par le PFT, les autres par la chaîne de restaurants Colmar, par le Stoom Stichting Nederland et par le Stoom Centrum Maldegem. Warsage, 9 novembre. M. HANSENS.





*Le transfert du Westwaggon de Montzen à Gouvy fut assuré par la 6077 le 9 novembre. Ci-dessus à Warsage (ligne 24 Montzen - Visé);
ci-dessous à Coö. Cet autorail a été acquis par l'association luxembourgeoise AMTF.*

Michel HANSSENS.



LA LIVREE VERTE "1970" : LES 65



Nous voici arrivés au terme de notre étude concernant l'histoire de la décoration verte "1970". Ce dernier volet traitera des locomotives de la série 65.

La 6502 fut la seule à avoir reçu la livrée "1970" suivant le plan du 30 janvier 1970. On remarquera la ligne de ceinture interrompue en biais. Zichem, 26 août 1980. Pierre HERBIET.

Les six locomotives prototypes à transmission hydraulique de la série 65 ont toutes porté la décoration verte "1970". Comme la caisse de ces machines était pratiquement identique à celle des 62/63, la décoration appliquée était également similaire. Tout comme pour les 62/63, on trouve plusieurs versions différentes, au total trois :

- la livrée du dessin approuvé le 30 janvier 1970 (6502);
- la livrée adaptée par l'Atelier Central de Salzinnes (6503 et 6505);
- la livrée verte "transitoire" (6501, 6504 et 6506).

Dessin du 30 janvier 1970

Seule la 6502 reçut cette variante lors

d'un grand entretien de sa caisse (sortie le 18 mars 1974). La seule particularité à signaler par rapport au plan, est la ligne de ceinture s'interrompant en biais sur les faces avant, pour permettre l'insertion de son numéro. Elle conserva cette décoration jusqu'à son passage en révision générale (sortie en janvier 1983 et renumérotée 7502).





PHOTO 59-09 La 6503 en tête d'un train de marchandises Hasselt - Montzen, photographié à la sortie de la gare de Bilzen, le 23 septembre 1981. Elle reçut la livrée "1970" standard lors de sa première révision générale (sortie le 10 octobre 1974). Pierre HERBIET.

Livrée 1970 "Salzennes"

Les 6503 et 6505 reçurent la décoration modèle "Salzennes", lors de leur première révision générale (sorties respectivement le 10 octobre 1974 et le 16 février 1973). Aucune anomalie n'est à signaler. La 6503 avait toujours cette robe lors de sa renumérotation en 7503 le 1er février 1983. La 6505 ressortit habillée en jaune le 24 mars 1980.

Livrée transitoire

Les trois autres locomotives furent repeintes dans la livrée transitoire, avec un grand élargissement de la bande jaune principale (voir *EN LIGNES 57* pages 10 à 12 - point 1). Aucune particularité n'est à retenir.

La 6501 reçut cette décoration lors d'un grand entretien de sa caisse (sortie le 6 mars 1975). Après révision, elle ressortit

en jaune le 5 octobre 1979.

La 6504 revêtit cette robe lors d'un grand entretien (sortie le 8 mai 1974). Elle était toujours pourvue de cette livrée lors de sa modification en 7504 le 16 avril 1982.

La 6506 reçut la livrée transitoire au début de 1976. Après révision générale, elle sortit en jaune le 26 janvier 1981.



EVH 1003







EVH 1003



EVH 1003



← PHOTO 59-10 NB

La 6505 fut repeinte dans la livrée "1970" standard (sortie de révision générale le 16 février 1973). Le 19 octobre 1979, elle remorquait un omnibus Leuven - Hasselt, ici visible à la sortie de la gare de Testelt. Eric VAN HOECK.

PHOTO 59-11 NB

Un omnibus Hasselt - Leuven arrive à Aarschot, le 20 avril 1979. La 6506 fut pourvue de la livrée transitoire en 1976. Pierre HERBIET.





PHOTO 59-07 La 6501 subit un grand entretien de sa caisse au début de 1975. Elle ressortit le 6 mars 1975 repeinte dans la livrée transitoire. Elle sera repeinte en jaune lors de sa révision générale (sortie le 5 octobre 1979). Atelier de Hasselt, 15 octobre 1977. Yves STEENEBRUGGEN.

PHOTO 59-12 NB Le 7 octobre 1978, un omnibus Leuven - Hasselt tracté par la 6504 franchit le célèbre chandelier de Schulen. Cette locomotive reçut la livrée transitoire en 1974. Elle avait toujours cette décoration lors de sa modification en 7504, le 16 avril 1982. Eric VAN HOECK.



WAGON PLAT A CHEVALET TYPE Lklp

Vous êtes nombreux, notamment des modélistes, à nous demander de publier des photos de wagons anciens. Voici la description d'un premier wagon. Il s'agit d'un wagon plat à chevalet, pour le transport de produits plats de carrières, mais aussi de glaces ou encore de plaques métalliques.

Cette série comporta dix wagons, construits en 1900. L'Etat Belge leur attribua les numéros 1.071.100 à 109. Lors de l'application des numéros UIC, ils reçurent les matricules 21 88 4074 400 à 409 et furent classés dans le type Lklp. La SNCB les inventoria dans le code 3000B2.

D'une masse à vide oscillant entre 8,3 et 9,5 tonnes, ils pouvaient transporter des charges de 21 tonnes.

La longueur des chevalets était de 6,910 m, pour une hauteur utile de 1,500 m. Des ranchers mobiles pouvaient être relevés pour maintenir la marchandise.

Nous ignorons jusque quand ces wagons furent utilisés, mais ils étaient toujours repris dans les effectifs en 1966.

Voici un bien beau wagon à reproduire en miniature. Si l'aventure vous tente, n'hésitez pas à nous faire parvenir une photo que publierons alors dans *EN LIGNES*.

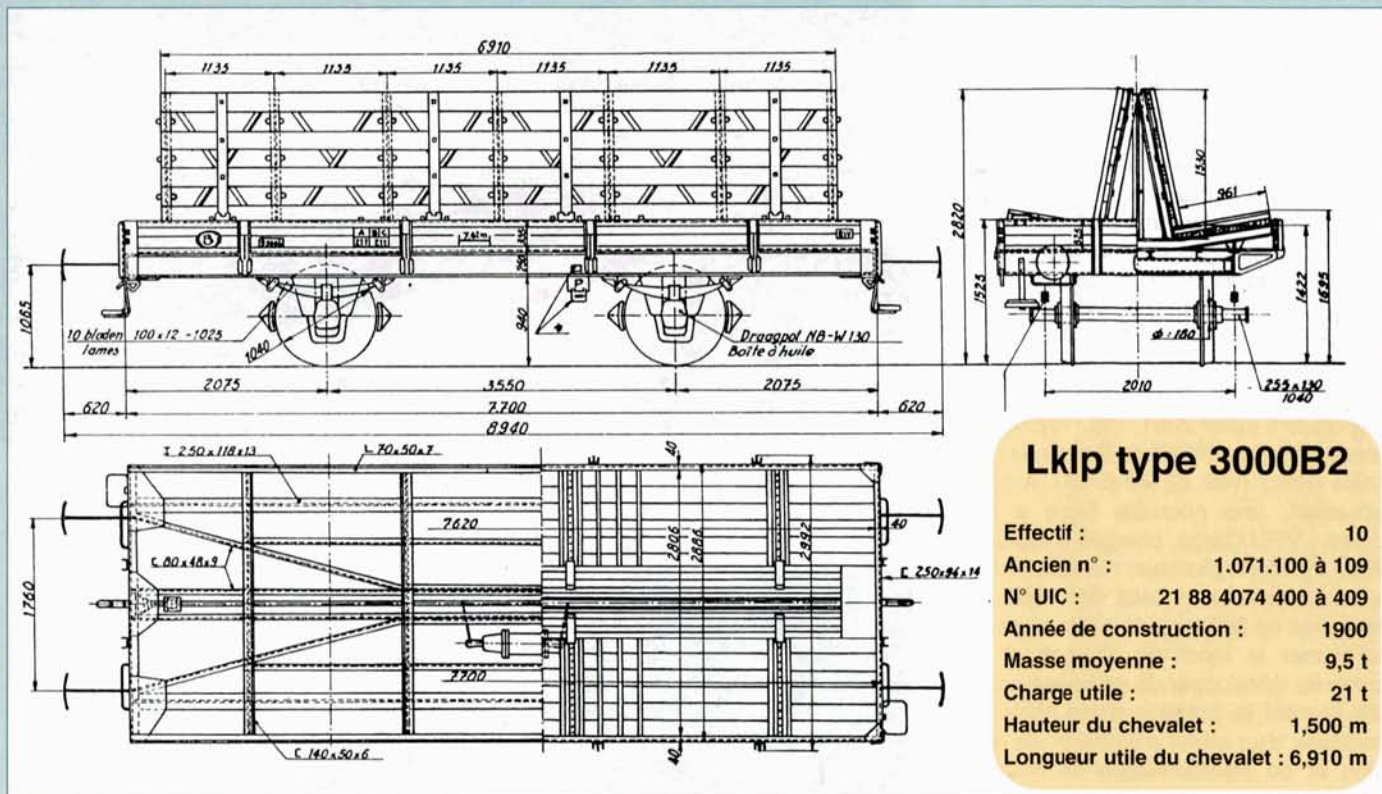


PHOTO BD-160 Le wagon 1.071.101 photographié à Schaerbeek le 29 mai 1960. Comme cela est mentionné sur son long-pan, il était utilisé pour le transport de produits carriers au départ de la gare de Onoz-Spy. Bruno DEDONCKER, collection PFT.



