

FERRO FLASH

WWW.CLUB-RMM.BE

NAMUR



Bulletin trimestriel de modélisme

Et d'informations ferroviaires

N°209 2019 -2





Edito

Avant-propos

Numéro Spécial....

Vous n'êtes pas sans savoir que le Ferro Flash Namur paraît normalement quatre fois par an. Cette année le Conseil d'Administration a décidé qu'il n'y aurait que trois parutions pour que notre Rédacteur en chef puisse assurer sa tâche malgré ses ennuis de santé.

Et même ainsi ... voici un numéro spécial mis en page par Thomas Chevalier.

Le Conseil d'Administration vous présente donc ses excuses pour le retard apporté à la parution de votre revue et espère que cet exemplaire vous permettra de passer quelque temps de distraction ferroviaire. Vous y trouverez l'agenda des activités du club et divers articles.

Nous vous souhaitons à tous bien sûr, une bonne santé et ce particulièrement à notre Rédacteur en chef. Et bien sûr tous nos meilleurs vœux de joies et de plaisirs ferroviaires ; (Le CA)

Bonjour à tous et à toutes ,

Je suis en train de rédiger l'éditorial du présent Ferro-Flash dans le train Ciney-Bruxelles et en voyant le paysage défilé sous mes yeux, je pense à l'année écoulée.

Ce début d'année a été marquée par beaucoup d'activités au RMM.

- Sortie du réseau blanc lors du pshitt festival (photo sur le site du club)
- Ouverture du club par Serge un samedi par mois.
- Voyage Dinan -Dinant (contre rendu par Philippe dans ce numéro)
- Travaux dans le club effectué par la ville (Grosse inquiétude de tout le monde)
- Voyage à Dortmund ,magistralement organisé par Jean-Claude.
- Installation d'internet dans nos locaux .
- Organisation de deux jours Blanc pour la ville de Namur.

Bref , pas mal d'activités réalisées mais il reste encore plein de choses à réaliser et on compte sur chaque membre , amis pour donner un coup de main.

Toutes personnes et toutes idées sont et seront toujours accueillies avec joie au club .

Je rappelle également le voyage à Lyon pour la visite de mini-world organisé par le club, plus de détail dans la revue.

Un grand merci à tous et toutes pour votre implication dans la vie du club.

Thomas Chevalier

Sommaire

04 | Une «valse » en 7 temps

(Philippe Bruniaux)

08 | Entre mer et montagne

(Philippe Bruniaux)

14 | Vie du club

17 | De porte à porte

(Didier Delfosse)

21 | Agenda



Cher Ami modéliste,

Le **Rail Miniature Mosan asbl** organise cette année **un voyage vers le plus beau réseau ferroviaire en miniature de France**, situé à Lyon, pour vous, votre famille, vos amis...

Le voyage se déroulera **le samedi 9 et dimanche 10 novembre 2019**.

Le montant est de 198 € par personne si nous sommes 20 et 181€ par personne si nous sommes 35, incluant le trajet en autocar, l'entrée à l'exposition, le souper avec boisson et la nuit à l'hôtel. Si single, supplément de 39€.

- **Au départ de Ciney le samedi 9 à 6h précise départ : Cars Godefroid.** ((zoning de Lienne) **zoning des Champs Elysée 6 à Ciney.** (GPS : avenue de Namur 48 - Ciney, l'entrée du zoning est à cet endroit-garage Nissan au coin), N 50°30'82" E 5°09'49").
- Arrêt pour le petit déjeuner (libre) vers Luxembourg autour de 7h15-7h30 et arrêt aux environs de Dijon pour le repas (libre). Arrivée à Lyon entre 16 et 17h, temps libre jusqu'au souper (compris) et nuit à l'hôtel 3* (compris également), Ibis Lyon Carré de Soie à Vaulx-en-Velin (15' à pied de Mini World).
- **Le dimanche 10** après le petit déjeuner à l'hôtel (compris) visite de l'expo entre 11 et 16h.
- **Départ de Lyon vers 16h**, arrêt souper (libre) vers 19h. Compter 8h de route pour 650km.

Construit **entièrement en intérieur** sur plus de 3 000 m², Mini World Lyon est **le plus grand parc de miniatures animées en France** ! Vous pouvez vous faire une idée sur le côté grandiose et détaillé sur leur site :

<https://miniworldlyon.com/>

Plus d'information via Jean-Claude Botspoel.

RMM : Centre associatif et culturel de Géronsart, rue du Trèfle 2, 5100 Jambes

Web : <http://www.club-rmm.be>

Facebook : <https://fr-fr.facebook.com/rail.miniature.mosan.asbl>



Une «valse» en 7 temps...

Rencontre interclubs du 7 au 10 juin 2019



1* Une nuit au musée

Un accueil-apéritif dans le hall de la gare, une visite du musée et de ses nombreux objets, des discours des présidents, et une deuxième réception dans les locaux du musée.



Et bien sûr des rencontres sympathiques, des photos, des souvenirs ...

Et la présentation du programme

2* Les vieux métiers bretons

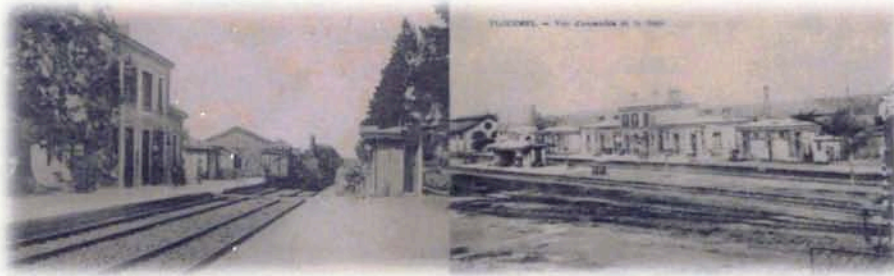
Le musée de Lizio a été créé en 1985 par un collectionneur afin de sauvegarder objets et outils anciens ainsi que les gestes et traditions d'autrefois. Il nous a commenté, avec humour, ses collections.



3* A la gare

Elle reliait la ligne de Questembert, sur la ligne de Savenay-Landerneau à Plöermel dans le Morbihan.

Mise en service en 1881, exploitée par le P.O. dès 1883, elle passe à la SNCF en 1938, est fermée aux voyageurs en 1939 et en 1946, aux marchandises en en 1991.



4* Ah la ferraille ...

Un univers fantastique d'une architecture décalée et colorée, de sculptures animées et de machines inutiles.

Créé par un artiste poète.



5* Le bistrot et le Hot dog breton

Ambiance bretonne chez Michel Rio le soir du second jour : cidre, Leffe, Hot-dog breton



Des femmes ... et des hommes



6* Une Mine de fer

Le dimanche, après le repos bien mérité après les agapes bretonnes de la veille, il faut une santé de fer pour visiter le carreau des Mines de la Brutz...



*Un article à part présente cette belle visite.
(dans le prochain Ferro Flash)*

7* Adieu ...

Un dernier petit-déjeuner, une ultime remise de cadeau, des départs



A la prochaine au RMM



Texte et photos Bruniaux Philippe et Fascicule du Musée du Rail dinannais.

Petites Annonces

RMM

Envie de publier une annonce, envoyé le texte de votre annonce à FFN@club-rmm.be

Les annonces de vendeur professionnel ne seront pas pris en compte, 3 -4 lignes max.

Règlement et modalité : voir valve



Entre mer et
montagne



À 10 kilomètres de Saint Jean de Luz, à Sare, embarquez à bord de ce train à crémaillère de 1924.

Il vous amènera à 905m d'altitude, sur le sommet du Pays Basque : La Rhune.

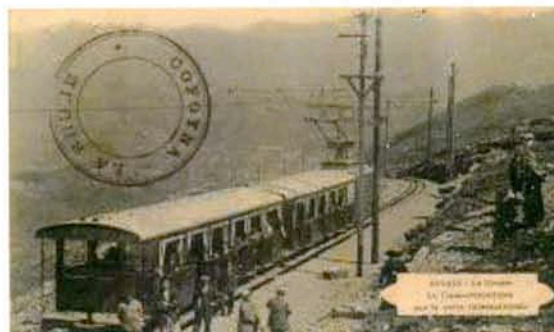
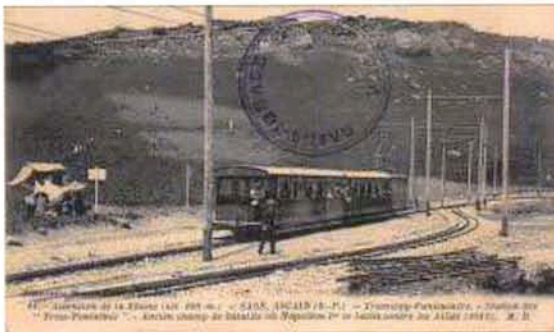
Depuis plus de 90 ans, le train à crémaillère de La Rhune conduit ses visiteurs au sommet du Pays basque. A 9 km/h, pendant 35 minutes, les passagers profitent d'une balade inédite et bucolique à bord de voitures en bois, entièrement restaurées à l'identique.



Un peu d'histoire...

L'idée de construire un train pour faciliter l'accès à ce site d'exception est née en 1908.

La volonté de construire ce petit train a su dépasser les horreurs de la Première Guerre Mondiale qui avait interrompu les travaux.



A l'arrivée, à 905 m d'altitude, le regard embrasse la côte Atlantique et la chaîne des Pyrénées. Les brebis manech, les vautours fauves et les poneys basques, appelés pottoks, constituent la faune caractéristique de cette nature sauvage.



1859 : Ascension de l'Impératrice Eugénie de Montijo au sommet. Un obélisque de granit est élevé pour commémorer cet événement.

1908 : Idée de construire un chemin de fer.

1912 : Début des travaux.

1913 : Constitution de la Société anonyme des Chemins de Fer Basques.

1914 : Elle reprend le nom de VFDM (Voies Ferrées Départementales du Midi).

1914 : Déclaration de la 1^{ère} guerre mondiale – voie posée jusqu'au Trois Fontaines – sans ligne d'alimentation électrique. Travaux suspendus jusqu'en 1919.

1919-1924 : Reprise des travaux

7 janvier 1924 : Accident pendant la construction. La roue dentée de la locomotive à vapeur quitta la crémaillère. Elle redescendit sur 100 m et dérailla.

25 avril 1924 : Inauguration du 1^{er} tronçon (3 Fontaines).

30 juin 1924 : Inauguration de la ligne jusqu'au sommet.

1930 : Initiative de reboisement, 40 000 plants de 15 variétés d'arbres.

1935 : Les travaux ont été arrêtés durant l'hiver.

1939-1945 : 2^{ème} guerre mondiale : Les soldats occupent le terrain. Les passeurs permettent aux français de franchir la frontière espagnole. Un radar météo est installé au sommet. L'exploitation touristique reprend.

1958 : En raison de la forte affluence de voitures, un parking a été construit.

1960 : L'ORTF relaie sur La Rhune la diffusion du programme Télévision de la 1^{ère} chaîne.

1967 : VFDM (Voies Ferrées du Midi) fait construire une salle d'attente et un couloir d'accès au sommet de La Rhune.

1968 : L'ORTF construit un bâtiment neuf et un pylône de 60 m.

1980 : Le versant français est inscrit « site classé ».

1981 : Mise en circulation d'un 3^{ème} train.

1995 : La SHEM (Société Hydroélectrique du Midi), devient concessionnaire.

1995 : CFTA devient exploitant avec un contrat de 18 ans.

1996 : Mise en service d'un 4^{ème} train.

1998 : Le Petit Train accueille plus de 350 000 visiteurs. La Rhune devient le site touristique le plus attractif de la région.

Matériel Ancien mécanisme à crémaillère

Tout le matériel utilisé aujourd'hui est d'époque.

En mai 1996, le Train de La Rhune accueille deux nouvelles voitures. Nouvelles ? Pas vraiment si l'on considère leur date de fabrication : en 1924 par les Établissements Soulé de Bagnères de Bigorre.

Ces voitures en bois, comme toutes celles du parc ont été entièrement restaurées à l'identique. Deux entreprises locales s'y sont « attelées » : Barland et Telletchea. L'entreprise de mécanique Barland, à Bayonne, est la seule à posséder encore les plans d'origine des voitures. Elle a pris en charge la restauration des organes de roulements et du châssis des voitures, soit plus de 1000 heures de travail d'artisanat spécialisé.

L'entreprise de menuiserie Telletchea d'Ascaïn, a refait toute la superstructure des voitures, et ne fait pas dans la demi-mesure puisqu'elle utilise les mêmes essences d'arbres qu'en 1924 :

- La toiture en sapin des Pyrénées,
- Le plancher en pin des Landes,
- Le lambris en châtaigner de l'Ariège,
- La plate-forme en iroco, bois exotique imputrescible d'Afrique.

Le tout représentant également 1000 heures de travail d'artisanat. Les voitures ainsi livrées ont été testées pendant plusieurs semaines, puis soumises à des essais de frein draconiens pour être déclarées bonnes pour le service.



En ce qui concerne l'entretien courant, tous les ans, après la saison touristique le Petit Train prend ses quartiers d'hiver (novembre à fin février) aux Établissements Barland pour y être désossé, vérifié, contrôlé, les moteurs rembobinés... tout est passé à la loupe. Les organes de roulement et de sécurité sont vérifiés aux ultrasons et à la magnétoscopie suivant des normes bien précises d'entretien et de contrôle par l'APAVE sous l'égide du Bureau Interdépartementale des Remontées Mécaniques qui est le seul habilité à nous donner l'autorisation d'exploiter.

Toutes ces précautions sont indispensables quand on sait qu'aujourd'hui, le Train de la Rhune transporte plus de 350 000 visiteurs par an.

Après cette révision technique très poussée, il retourne dans son dépôt au Col de Saint-Ignace pour se faire tout beau pour la nouvelle saison. Et là aussi, tout y passe, les sièges, les plates-formes, les lambris intérieurs et extérieurs sont vernis, les rideaux sont lessivés, les poignées en cuivre astiquées...



La petite gare typiquement basque du Col de Saint-Ignace est elle aussi repeinte tous les ans pour accueillir nos clients le plus agréablement possible.



Exploitation de la ligne

La construction et l'exploitation du chemin de fer à crémaillère de La Rhune ont été confirmées par une loi du 12 juillet 1912 au département des Basses Pyrénées, devenu Pyrénées-Atlantiques.

Depuis le 1er janvier 1989, la Société Hydro-Électrique du Midi (S.H.E.M), issue d'une opération de fusion-absorption avec les Voies Ferrées Départementales du Midi (V.F.D.M.), filiale de la SNCF, exploitait cette concession.

La première concession de 1912, remaniée en 1946, devait prendre fin au 31 décembre 1982; elle a été prolongée jusqu'au 31 décembre 1994.

Parmi les différents modes de gestion prévus par la loi du 9 janvier 1985 relative au développement et à la protection de la montagne, le Conseil général des Pyrénées-Atlantiques a choisi, en 1994, d'organiser le service et d'assurer son exécution, par convention de délégation de service public aux risques et périls de l'entreprise exploitante.

Lors de sa réunion du 26 novembre 1994, l'assemblée départementale s'est prononcée sur le choix du délégataire : CFTA du Groupe Veolia Transport. 17 octobre 2012 : le Conseil général de Pyrénées-Atlantiques confie la gestion du chemin de fer à crémaillère de La Rhune à l'Etablissement Public des Stations d'altitude (EPSA).



Un panorama exceptionnel au sommet ... que nous n'avons pas pu observer : le sommet était dans les nuages



Mais voici quand même une superbe photo



Rédaction et photos Bruniaux Philippe

Sources texte et photos : <https://www.rhune.com/fr>



Réseaux du club bâché pendant les travaux d'éclairage.

LA VIE DU CLUB

Pshitt Festival

(Abattoires de Bomel)



Jours blanc

Cette année, la ville de Namur a demandé à plusieurs associations Namuroise d'organiser des activités durant la période des jours blanc (période scolaire entre la fin des examens et la remise des bulletins) .

Notre club a répondu présent pour réaliser deux jours d'activités, le but est de faire connaître le modélisme à des jeunes.

Voici la série d'activités qui était proposées :

- Présentation du club par Pierre .
- Présentation des différents réseaux .
- Explication sur le modélisme par Jean-Claude.
- Construction de maquette.
- Explication sur la technique de l'aérographe par Dominique.
- Explication sur la patine de matériels.
- Construction d'arbres.
- Circulation ferroviaire.

Nous avons eu au total 7 jeunes le premier jour et 5 jeunes le deuxième jour.

Toutes les personnes du club ont été extraordinaires , ces deux jours se sont passés dans la bonne humeur et la joie.

Les différents jeunes étaient fort intéressés par ce qu'il ont vu, peut-être de nouveaux membres en perceptive.

Je remercie la société **Auhagen** (*site web* : <https://auhagen.de/>) pour la fourniture des maquettes et la ville de Namur pour le matériel.

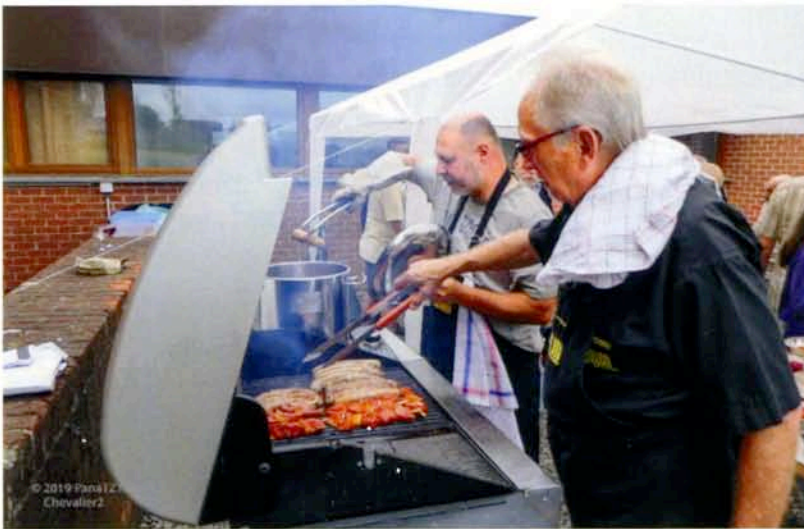
Je remercie bien sûr les différents membres du club pour leur enthousiasme , merci également à Dominique LeChat pour la formation sur l'aérographe.

Voici quelques photos de ces deux jours.





BBQ 2019



Nuage sombre à l'horizon !!!



Vite à l'abris dans les locaux du club



De porte à porte (1/2)

Cette fois je vous propose de modifier du matériel tracté... Ben oui, il n'y en a pas toujours que pour les locos...



A l'époque ces wagons étaient utilisés pour desservir les sociétés mais aussi les particuliers qui ne disposaient pas d'un raccordement privé.

Le concept !

Les bacs étaient chargés à l'usine, transportés sur la remorque d'un camion jusqu'à une gare et transbordés sur un wagon. Arrivé à la gare la plus proche du destinataire, ils étaient à nouveau transbordés sur une remorque afin d'être livrés chez le client.

Le tout sans utiliser de grue ou de moyen de manutention complexe comme le montre les photos ci-dessous.



Déchargement d'un bac chez le client.

Afin de réaliser cette transformation, deux références seront nécessaires, une pour les bacs et une autre pour le châssis. Le châssis produit par Fleischmann avec les petits bacs est la version allemande qui est bien trop longue pour correspondre à notre wagon belge (3 bacs), comme recouper le châssis est très fastidieux, une autre solution sera approchée. Nous choisirons tout simplement un autre châssis du commerce.

Fourniture des bacs: Fleischmann 8231



Fourniture du châssis: Minitrix 13537



Matériel:

- un cutter
- un ciseau de modélisme
- une lampe loupe ou une loupe frontale
- quelques jets de plasticard (profilés Evergreen/Plastruct) 0,5x1
- du fil de maillechort ou bronze phosphoreux (0,2 et 0,4 mm de diamètre)
- un roule-goupille + forêts de 0,2 - 0,4 mm
- une lime triangulaire ou ronde
- de la colle type cyanoacrylate.
- de la colle type époxy (à deux composants)
- et pour terminer un peu de dextérité ;-)

Attaquons la transformation...

Les bacs :

Pour mieux visualiser les parties à ajouter, nous allons nous aider d'un croquis.

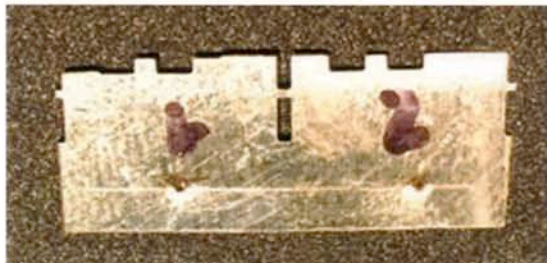


Point 1 - Ajuster les pieds pour qu'ils se positionnent bien sur le châssis.

Point 2 - Percer les anneaux de levage à l'aide d'un foret de 0,2 mm de diamètre

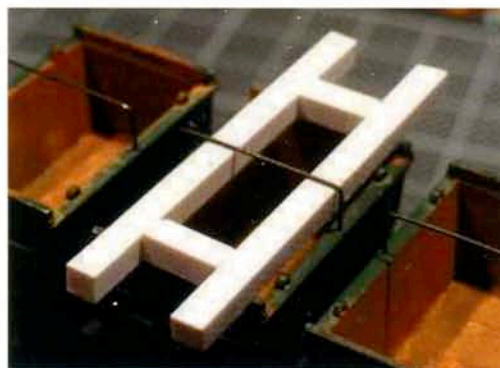
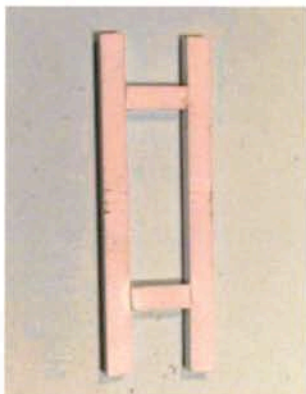
Point 3 - Percer 2 trous de 0,4 mm dans la lisse supérieure, puis insérer un fil de maillechort de 0,4 mm, pliez-le pour qu'il forme un U inversé sur le dessus du bac.

Pour qu'ils soient tous de la même forme, vous pouvez confectionner un gabarit de pliage dans une chute de maillechort ou autre matériau rigide.



Laisser dépasser légèrement le fil sous la lisse. Fixez-le avec une petite goutte de colle cyanoacrylate.

Pour ajuster les fils à la même hauteur, ici aussi, vous pouvez confectionner un petit gabarit



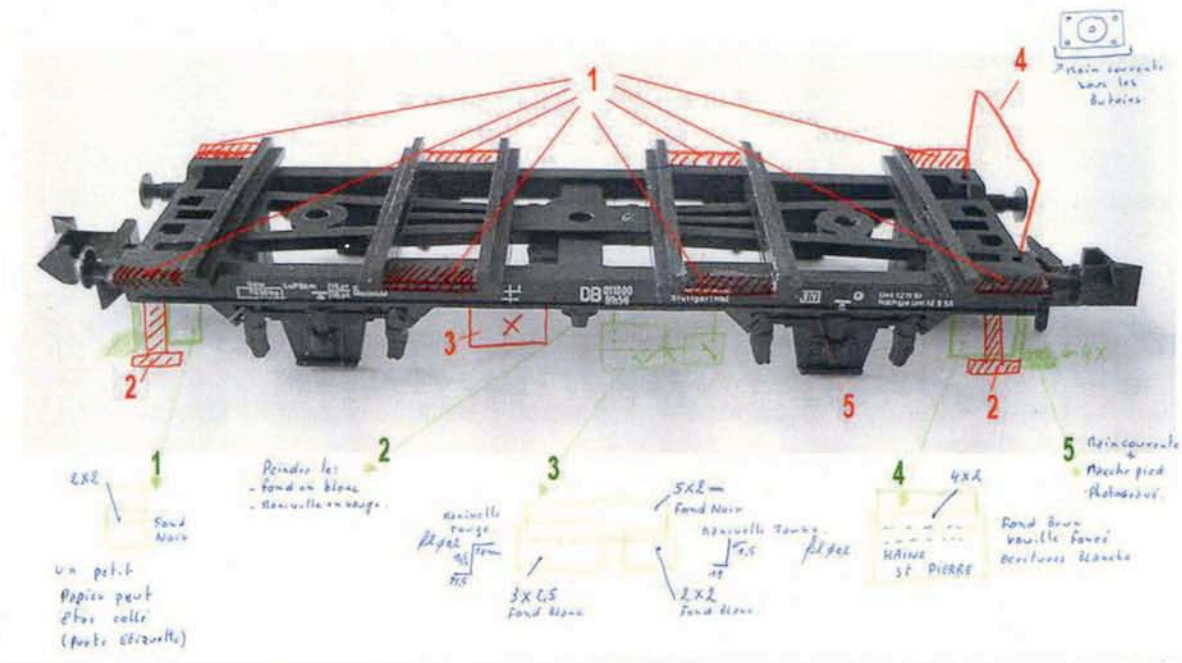
Point 4 - Ajuster une pièce de plasticard de 0,5 x 1 mm de section et de 12,5 mm de longueur pour allonger (en haut) la porte du bac (n'oublier pas de faire les deux côtés).

Point 5 - Percer deux trous de 0,2 mm au bord du bac et en alignement avec les rivets, placez y un fil de maillechort de 0,2 mm plié en forme de U.

Bien sûr, vous devez modifier 3 bacs pour faire un wagon.

Le châssis

Passons maintenant au châssis, ici aussi un petit croquis nous aidera pour donner les explications.



Parties à supprimer

- 1 - A l'aide d'un cutter et d'une petite lime (triangulaire ou carrée), supprimer les renforts entre les rails qui supportent les bacs.
- 2 - Supprimer les marche-pieds.
- 3 - Supprimer la plaque porte étiquette.
- 4 - Supprimer la main courante
- 5 - Supprimer tout le marquage

Article de Didier Delfosse

(la suite dans le prochain Ferro-Flash ou sur le blog de Didier Delfosse)

Agenda des réunions au R.M.M.

Septembre 2019

V 07 Réseau H0 Mosan & Réseau 3-rails : circulations libres

V 14 Réseau H0 Mosan : Trains luxembourgeois Réseau 3 rails : circulations libres. Ouverture officielle de la bibliothèque.

S 15 Ouverture du samedi de 13 à 18H00

V 21 Réunion mensuelle « Philatélie et Chemin de Fer » par Mr Guy Deneff

V 28 Réseau H0 Mosan & Réseau 3-rails : circulations libres

Octobre 2019

V 04 Réseau H0 Mosan & Réseau 3-rails : circulations libres

S 05 & D 06 : Participation RMM à l'exposition du N160 à Deurne

J 10 Clôture des inscriptions pour Mini World Lyon

V 11 Réseau H0 Mosan : Trains voyageurs Epoque V & VI Réseau 3 rails : circulations libres. Ouverture officielle de la bibliothèque.

S 12 Ouverture du samedi de 13 à 18H00

V 18 Réunion mensuelle « Power Point Modélisme » par Mr Jean-Claude Botspoel

V 20 Réseau H0 Mosan & Réseau 3-rails : circulations libres

Novembre 2019

V 01 Réseau H0 Mosan & Réseau 3-rails : circulations libres

V 08 Réseau H0 Mosan : Trains vapeurs Réseau 3 rails : circulations libres. Ouverture officielle de la bibliothèque.

S 09 & D 10 Voyage RMM à Mini World Lyon

S 09 Ouverture du samedi de 13 à 18H00

V 15 Réunion mensuelle

V 21 Réseau H0 Mosan & Réseau 3-rails : circulations libres

V 28 Réseau H0 Mosan & Réseau 3-rails : circulations libres

Décembre 2019

V 06 Réseau H0 Mosan & Réseau 3-rails : circulations libres

V 13 Réseau H0 Mosan : Autorails et automotrices Réseau 3 rails : circulations libres. Ouverture officielle de la bibliothèque.

S 14 Ouverture du samedi de 13 à 18H00

V 20 Souper annuel du Rail Miniature Mosan

V 27 Réseau H0 Mosan & Réseau 3-rails : circulations libres

Janvier 2020

V 03 Réseau H0 Mosan & Réseau 3-rails : circulations libres

V 10 Réseau H0 Mosan : Trains voyageurs internationaux Réseau 3 rails : circulations libres. Ouverture officielle de la bibliothèque.

S 11 Ouverture du samedi de 13 à 18H00

V 17 Assemblée générale annuelle du Rail Miniature Mosan à 20h00

V 31 Réseau H0 Mosan & Réseau 3-rails : circulations libres

L'agenda R.M.M. est susceptible de modifications et d'ajouts, voir les mises à jour sur <http://www.club-rmm.be>



Conseil d'administration 2019**Président:** Didier Delfosse

Gsm: 0477 65 64 86

Mail : president@club-rmm.be**Vice-président :** Jean-Claude Botspoel

Gsm: 0477 39 69 99

Mail : vicepresident@club-rmm.be**Secrétaire:** Pierre Storder

Gsm: 0475 39 31 70

Mail : secretaire@club-rmm.be**Trésorier :** Pierre Goyens

Gsm : 0474 47 26 70

Mail : tresorier@club-rmm.be**Administrateur:** Didier Moreau

Philippe Bruniaux

Thomas Chevalier

Compte banque du RMM

IBAN : BE26 0016 1113 4129

BIC :GEBABABB

Les statuts et le règlement d'ordre intérieur peuvent être consultés aux valves du club et sur son site internet.

Animateurs des réseaux et activités**Réseau HO « Mosan »**

Guy Deneff

Réseau HO « 3 rails »

Fabrice Bar

Réseau N « Athus-Meuse »

Thierry Follebouckt

Réseau modulaire des membres

Jean-Claude Botspoel

Bibliothèque

Philippe Bruniaux – Jean-Claude Botspoel

Ferro Flash Namur

André-Marie Ducarme

Mail : ffn-rmm@club-rmm.be**Cotisations annuelles (2019)**

Membre bienfaiteur – libre > ou = à 50 €

Membre adhérent ou effectif – 45 €

Second membre (adulte) d'une même famille, sans FFN – 25 €

Membre junior (moins de 18 ans) – 20 €

Abonnés à Ferro Flash Namur

Belgique – 25 €

Etranger- 28 €

Editeur responsable

Didier Delfosse

Tous droits réservés pour tous pays. Aucune partie de ce magazine (articles, photos, matériel publicitaire) ne peut être reproduite en tout ou en partie sans autorisation expresse et écrite de l'éditeur. Les lettres de lecteurs sont publiées sous la responsabilité exclusive de leur auteur



En couverture de ce numéro
Locomotive 51 photographié au Chemin de
fer du Bocq par Julien Montfort

Rail Miniature Mosan asbl
Société royale

Fondé en 1965, le « Rail Miniature Mosan asbl » regroupe des modélistes ferroviaires et des amis des chemins de fer. Il leur permet de partager entre amis leur passion pour le rail, d'améliorer leurs connaissances ferroviaires ainsi que leur savoir-faire de modélistes.

Adresse du club :
2 rue du trèfle 5100 Jambes